

Известия Алтайского государственного университета. 2024. № 3 (137). С. 72–78.
Izvestiya of Altai State University. 2024. No 3 (137). P. 72–78.

Научная статья

УДК 903.03(571.1)“639”:069.13

ББК 63.442.7(235.7) + 79.147.16

DOI: 10.14258/izvasu(2024)3-09

Металлические зеркала скифской эпохи из собрания Бийского краеведческого музея им. В.В. Бианки

*Николай Николаевич Серегин¹, Святослав Сергеевич Радовский²,
Елена Александровна Радовская³*

¹Алтайский государственный университет, Барнаул, Россия,
nikolay-seregin@mail.ru

²Алтайский государственный университет, Барнаул, Россия,
radovskiy1996@mail.ru

³Алтайский государственный университет, Алтайский государственный
краеведческий музей, Барнаул, Россия, narudtseva@mail.ru

Original article

Metal Mirrors of the Scythian Era from the Collection of the Biysk Museum of Local Lore

Nikolay N. Seregin¹, Svyatoslav S. Radovskiy², Elena A. Radovskaya³

¹Altai State University, Barnaul, Russia, nikolay-seregin@mail.ru;

²Altai State University, Barnaul, Russia, radovskiy1996@mail.ru;

³Altai State University, Altai State Museum of Local Lore, Barnaul, Russia,
narudtseva@mail.ru

Аннотация. Статья посвящена введению в научный оборот и культурно-хронологической интерпретации двух металлических зеркал из собрания Бийского краеведческого музея им. В.В. Бианки. Изучение учетной документации данного учреждения позволило определить время и обстоятельства поступления находок, а также местность, откуда они происходят. Представлены морфологические характеристики предметов. Установлено, что оба изделия относятся к одному типу дисковидных зеркал без бортика, с центральной ручкой-петлей. Судя по сохранности предметов, с высокой долей вероятности они происходят не из погребений, а являются случайными находками или материалами из поселенческих комплексов. Анализ особенностей распространения подобных металлических зеркал стал основанием для заключения о том, что их датировка, принимая во внимание отсутствие четкого контекста обнаружения, определяется в широких рамках VII–V вв. до н.э. Фиксация таких изделий в северных предгорьях Алтая и в Верхнем Приобье может быть связана как с продвижением кочевников на территорию распространения большереченской культуры в финале раннескифского времени, так и с населением раннего этапа общностей скифо-сакского периода (староалейская и быстрианская культуры).

Abstract. The article presents the cultural and chronological interpretation of two metal mirrors from the collection of the Biysk Local History Museum named after V.V. Bianky. The study of the documentation of this institution made it possible to determine the time and circumstances of the receipt of the finds, as well as the area from which they originated. The morphological characteristics of objects are presented. It has been established that both products belong to the same type of disc-shaped mirrors without a side, with a central loop handle. Judging by the preservation of the objects, with a high degree of probability they do not come from burials, but are random finds or materials from settlement complexes. An analysis of the distribution features of such metal mirrors became the basis for the conclusion that their dating, taking into account the lack of a clear context of discovery, is determined within the broad framework of the 7th — 5th centuries B.C. The discovery of such items in the northern foothills of Altai and in the Upper Ob region may be associated both with the advance of nomads into the territory of the spread of the Bolsherechenskaya culture at the end of the Early Scythian period, and with the population of the early stage of communities of the Scythian-Saka period (Staroaleiskaya and Bystryanskaya cultures).

Ключевые слова: металлическое зеркало, музей, скифская эпоха, археологический памятник, культурно-хронологическая интерпретация

Keywords: metal mirror, museum, Scythian era, archaeological site, cultural and chronological interpretation

Финансирование: Исследование выполнено в рамках проекта «Междисциплинарное изучение древних и средневековых обществ Алтая» (№FZMW-2023-0009) Государственного задания Министерства науки и высшего образования Российской Федерации.

Funding: The reported study was funded by state assignment of the Ministry of Science and Higher Education of the Russian Federation (project FZMW-2023-0009 “Interdisciplinary Study of Ancient Societies of Altai”).

Для цитирования: Серегин Н.Н., Радовский С.С., Радовская Е.А. Металлические зеркала скифской эпохи из собрания Бийского краеведческого музея им. В.В. Бианки // Известия Алтайского государственного университета. 2024. №3 (137). С. 72–78. DOI: 10.14258/izvasu(2024)3-09.

For citation: Seregin N.N., Radovskiy S.S., Radovskaya E.A. Metal Mirrors of the Scythian Era from the Collection of the Biysk Museum of Local Lore. *Izvestiya of Altai State University*. 2024. №3 (137). P. 72–78. (In Russ.). DOI: 10.14258/izvasu(2024)3-09.

Благодарность: Выражаем благодарность сотруднику Бийского краеведческого музея Л.И. Чегодаевой за возможность работы с металлическими зеркалами.

Gratitude: The authors express their gratitude to L.I. Chego-daeva, the employee of the Biysk Museum of Local Lore, for the opportunity to work with metal mirrors.

Металлические зеркала являются одной из наиболее ярких категорий предметов в музейных коллекциях. Это объясняется их внешними характеристиками, а также определенной семантической нагрузкой, которую несут указанные изделия. Достаточно представительная коллекция металлических зеркал находится в Бийском краеведческом музее им. В.В. Бианки. В данном учреждении хранятся находки, относящиеся к раннему железному веку и Средневековью, среди которых имеются как предметы местного производства, так и импортные изделия. Отметим, что наряду с довольно распространенными типами зеркал, хорошо известными в научной литературе, в этом собрании есть весьма редкие и даже уникальные экземпляры, позволяющие рассматривать отдельные сюжеты истории населения Алтая и сопредельных территорий [1].

найденном М.Д. Копытовым в 1918 г. в с. Савинском (Савиново) при осыпи правого берега р. Уткуль» в Зональном районе Алтайского края. Находке присвоен номер «105» (по инвентарю «855», коллекционная опись №82¹). В архивных материалах Бийского краеведческого музея (БКМ) также была обнаружена коллекционная опись материалов М.Д. Копытова. В разделе «железный век» упоминается «медное зеркало, найденное Ф.И. Кузнецовым в 1915 году в с. Савинском на правом берегу р. Уткуль на месте древнего поселения» (БКМ, Ф. №2. Д. №30.2). В своде археологических памятников Зонального района упоминается 1915 г. как время обнаружения рассматриваемого изделия [2, с. 51]. Вероятнее всего, данное металлическое зеркало было найдено Ф.И. Кузнецовым, а затем передано М.Д. Копытову, который обследовал многие археологические памятники Бийска и соседних районов.

В настоящей статье представлены результаты изучения металлических зеркал из Бийского краеведческого музея, относящихся к скифской эпохе. Данный хронологический период в рассматриваемой коллекции демонстрируют два изделия (БКМ ОФ 15111 и БКМ ОФ 15076). Сведения об одном из них ранее кратко введены в научный оборот, однако при публикации зеркала не была осуществлена его подробная характеристика, а также культурно-хронологическая интерпретация [2, с. 51]. Общая информация о находках представлена также в работах авторов настоящей статьи, посвященных истории исследования металлических зеркал скифской эпохи Алтая [3, с. 97; 4, с. 130; 5, с. 339–340].

Происхождение второго металлического зеркала определить сложнее из-за отсутствия точной информации в документации учреждения. Согласно музейной описи (№198) и паспорту предмета, данное изделие было обнаружено в сентябре 1970 г. сотрудниками музея Б.Х. Кадиковым, А.П. Марковым и Батьковой (?) при обследовании могильника «у пасеки» в окрестностях с. Верх-Озерное (Быстроистокский район Алтайского края). Однако в записях, сопровождавших коллекцию (ОФ 9671), нет упоминаний о рассматриваемом зеркале, а только имеются сведения о небольшом собрании средневековых предметов. При этом не исключено, что изделие было обнаружено в этой же местности, но не происходит из могильника «у пасеки».

Для выяснения обстоятельства поступления рассматриваемых предметов в Бийский краеведческий музей им. В.В. Бианки была проведена работа с учетной документацией данного учреждения. Установлено, что самое раннее упоминание о находках металлических зеркал в книге поступлений музея относится к первой четверти XX в. В одной из записей инвентарной книги имеется информация о «медном зеркале,

Представим характеристику публикуемых металлических зеркал.

¹ В настоящее время изделие числится под номером БКМ ОФ 15111.

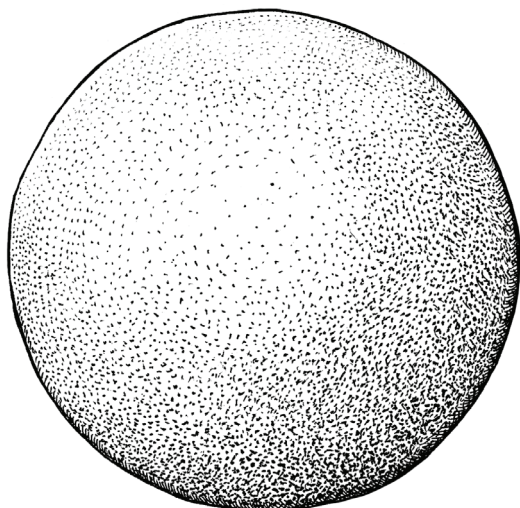
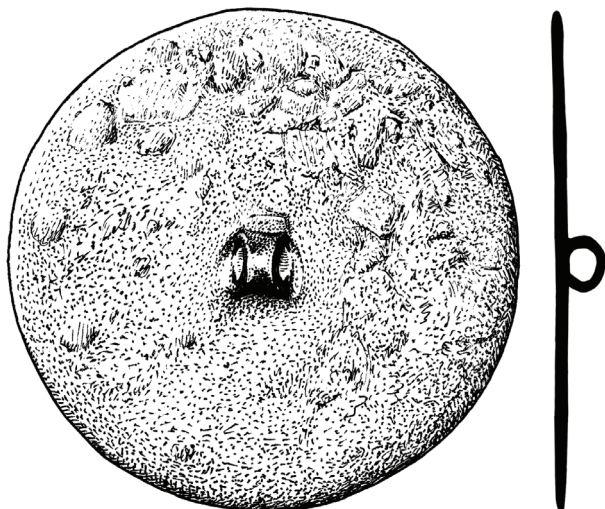


Рис. 1. Металлическое зеркало из собрания Бийского краеведческого музея (БКМ ОФ 15111)

Рис. 2. Фотография металлического зеркала из собрания Бийского краеведческого музея (БКМ ОФ 15111)

Зеркало 1 (БКМ ОФ 15111) (рис. 1, 2). Изделие представляет собой округлый металлический диск размерами 9,6×9,3 см и толщиной до 0,15 см. В центре предмета ручка-петля, предположительно припаянная к диску. Держатель изготовлен из тонкой широкой металлической подпрямоугольной пластинки, несколько зауженной в середине и сомкнутой в круг. Петелька имеет следующие размеры: высота — 0,8 см; ширина — 1,1 см; толщина — 0,6 см. Поверхность зеркала не орнаментирована, гладко отполирована. В настоящее время изделие покрыто патиной ярко-зеленого цвета и известковым налетом на внутренней поверхности.

Зеркало 2 (БКМ ОФ 15076) (рис. 3, 4). Изделие в виде округлого массивного диска диаметром 9,75 см и толщиной до 0,28 см. На внутренней стороне в центре пред-

мета находится петля, предположительно припаянная к диску. Она изготовлена из овального стержня, сомкнутого в дугу. Ручка зеркала имеет следующие размеры: высота — 1,5 см; ширина — 1,8 см; толщина — 0,6 см. Изделие не орнаментировано, гладко отполировано. Поверхность покрыта тонким слоем темно-зеленой патины. На лицевой стороне предмета фиксируются многочисленные мелкие царапины и потертости.

Оба изделия относятся к одному типу дисковидных зеркал без бортика, с центральной ручкой-петлей. Размеры их практически идентичны, но при этом изделие из Верх-Озерного выглядит массивнее за счет большей толщины диска. Рукояти зеркал несколько различаются: у первого предмета это тонкая широкая пластинка, а у второго — толстый округлый стержень.

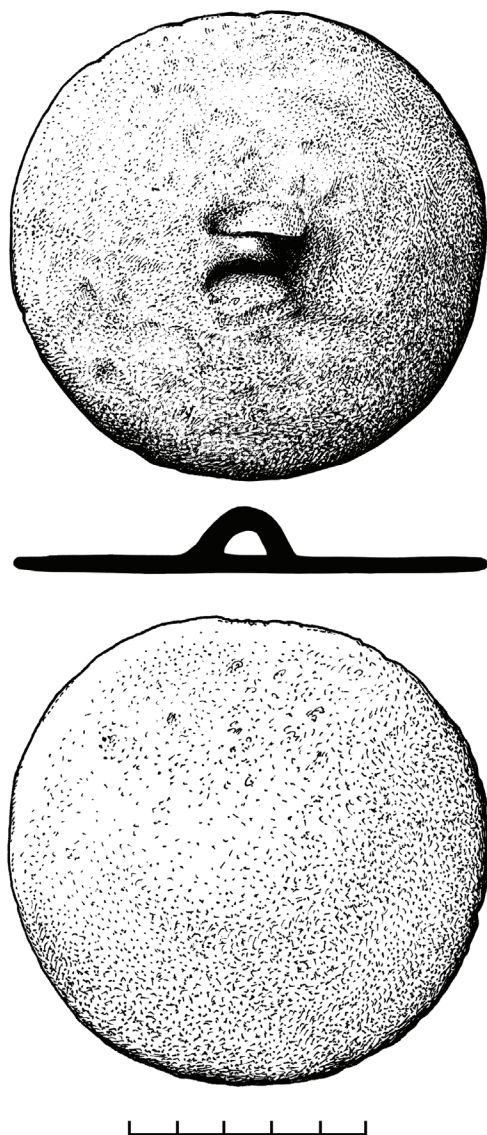


Рис. 3. Металлическое зеркало из собрания Бийского краеведческого музея (БКМ ОФ 15076).



Рис. 4. Фотография металлического зеркала из собрания Бийского краеведческого музея (БКМ ОФ 15076).

Судя по имеющимся материалам, металлические зеркала рассматриваемого типа появились на Алтае в позднем бронзовом веке у населения саргаринско-алексеевской культуры [6, с. 89; 7, с. 55]. Кроме этого, в указанное время в предметном комплексе ирменской культуры Верхнего Приобья фиксируются довольно крупные бляхи с центральной ручкой-петлей, которые в некоторой степени сходны с зеркалами, но отличаются выпуклой лицевой стороной [8, с. 10, табл. III.-1, 3; 9, рис. 5.-1; 10, с. 96–99]. Зеркала, подобные изделиям из собрания Бийского краеведческого музея, получили наибольшее распространение в скифскую эпоху [6, с. 91; 11, с. 80–81]. В Горном Алтае они известны в материалах погребений начиная с раннескифского времени [12, с. 86–89]. Подобные находки фиксируются

также и в лесостепной зоне [13, рис. 4.-1, 6]. В следующий скифо-сакский период количество таких зеркал несколько увеличилось. Материалы раскопок археологических комплексов свидетельствуют об использовании их населением пазырыкской [14, рис. 5.-1; 15, с. 100, рис. 25.-16; 16, с. 80–81], быстрианской [5, с. 341] и староалейской [17, с. 118, 131] культур.

Наиболее полными аналогиями изделию из с. Савиново (БКМ ОФ 15111) по размерам диска и оформлению рукояти являются зеркала из памятников Новоскляуха-I, Советский Путь-I, Точилинский Елбан и Карбан-I [18, рис. 39.-15; 13, рис. 4.-1, 6; 19, рис. 5.-10; 20, с. 80–82, рис. 5]. Предметы из последних двух упомянутых памятников близки рассматриваемой находке и по ярко-зеленому цвету патины, а из-

делие из Точилинского Елбана — также по территории обнаружения [5, с. 340, рис. 2.-3]. Обозначенные комплексы датируются в рамках VII–VI вв. до н.э.

Аналогии металлическому зеркалу из Верх-Озерного (БКМ ОФ 15076) происходят из памятников Алагаил, Бийке, Староалейка-II, МГК-I (могильник-1), Тыткесень-VI, а также из разрушенной могилы у Белокурихи [14, рис. 5.-1; 21, рис. 27.-3; 17, с. 118, 131, рис. 9.-13, 14.-2; 22, рис. 2.-1; 16, рис. 36.-5]. Последняя из обозначенных находок территориально наиболее близка зеркалу из Верх-Озерного. Рассматриваемые комплексы датируются в широких границах VII–V (IV) вв. до н.э.

Решение вопросов, связанных с уточнением культурной принадлежности публикуемых металлических зеркал и отнесением их к раннескифскому или скифо-сакскому периодам, осложняется спецификой района обнаружения рассматриваемых изделий. В раннескифский период территория северных предгорий Алтая и Верхнего Приобья была занята оседлым населением большереченской культуры, в материалах которой не зафиксированы металлические зеркала, а лишь известны округлые бляхи, которые, вероят-

но, выполняли те же функции, что и бляхи ирменской культуры. Археологические памятники раннескифского времени на данной территории практически не известны, за исключением нескольких находок [23, с. 5–13]. В скифо-сакский период рассматриваемый район представлял собой своего рода буферную зону между ареалами распространения староалейской и быстрянской культур. В памятниках обозначенных общностей обнаружены подобные изделия, однако, как правило, они были немного меньших размеров.

Таким образом, металлические зеркала из собрания Бийского краеведческого музея являются частью предметного комплекса культур скифской эпохи. Датировка их, принимая во внимание отсутствие четкого контекста обнаружения, определяется в широких рамках VII–V вв. до н.э. Фиксация таких изделий в северных предгорьях Алтая и в Верхнем Приобье может быть связана как с продвижением кочевников на территорию распространения большереченской культуры в финале раннескифского времени, так и с населением раннего этапа общностей скифо-сакского периода (староалейская и быстрянская культуры).

Библиографический список

1. Серегин Н.Н., Радовский С.С., Чегодаева Л.И. Раннесредневековое зеркало с «надписью» из комплекса Ближние Елбаны (лесостепной Алтай) // Вестник Новосибирского государственного университета. Серия: История, филология. 2022. Т. 21, №5: Археология и этнография. С. 89–98.
2. Абдуганеев М.Т., Кадиков Б.Х., Кирышин Ю.Ф., Кунгурова Н.Ю. История исследования археологических памятников Зонального района // Зональный район: история, люди и судьбы. Барнаул : Алтайский полиграфический комбинат, 2003. С. 50–78.
3. Радовская Е.А. Начальный этап в формировании источниковой базы по зеркалам из археологических памятников Алтая (начало XIX в. – 1910-е гг.) // Известия Алтайского государственного университета. 2023. №2 (130). С. 94–99. DOI: 10.14258/izvasu(2023)2-15.
4. Радовская Е.А. Находки металлических зеркал раннего железного века на территории лесостепного Алтая в 1960–1980-е гг. // Новое краеведение. Место и роль музеев в социокультурном пространстве России. Барнаул : Азбука, 2023. С. 128–135.
5. Радовская Е.А., Радовский С.С. История изучения металлических зеркал скифской эпохи из северных предгорий Алтая // Современные решения актуальных проблем евразийской археологии. Барнаул : Изд-во Алт. ун-та, 2023. Вып. 3. С. 338–343.
6. Тишкин А.А., Серегин Н.Н. Металлические зеркала как источник по древней и средневековой истории Алтая (по материалам музея археологии и этнографии Алтая Алтайского государственного университета). Барнаул : Азбука, 2011. 144 с.
7. Ситников С.М. Культура саргаринско-алексеевского населения лесостепного и степного Алтая. Барнаул : Изд-во АлтГПУ, 2015. 254 с.
8. Уманский А.П., Демин М.А. Бронзовый инвентарь могильника эпохи поздней бронзы у станции Плотинная // Вопросы истории СССР. Барнаул : Б. и., 1974. С. 3–14.
9. Кунгуров А.Л., Папин Д.В. Материалы финальной бронзы археологического комплекса Малый Гоньбинский Кордон-1 // Вестник археологии, антропологии и этнографии. 2001. №3. С. 79–85.
10. Ковалевский С.А. Бронзовые бляхи из ирменских погребальных комплексов Кузнецкой котловины // Сохранение и изучение культурного наследия Алтая. Вып. XVI. Барнаул: Изд-во Алт. ун-та, 2007. С. 96–101.
11. Могильников В.А. Население Верхнего Приобья в середине — второй половине I тысячелетия до н.э. М. : Пушкинский научный центр РАН, 1997. 196 с.
12. Кирышин Ю.Ф., Тишкин А.А. Скифская эпоха Горного Алтая. Ч. I: Культура населения в раннескифское время. Барнаул : Изд-во Алт. ун-та, 1997. 232 с.
13. Ситников С.М., Шульга П.И. Погребения раннескифского времени на поселении эпохи бронзы Советский Путь-I // Древности Алтая. Известия лаборатории археологии. Вып. 3. Горно-Алтайск : Изд-во ГАГУ, 1998. С. 69–77.
14. Мартынов А.И., Кулемзин А.М., Мартынова Г.С. Раскопки могильника у поселка Акташ в Горном Алтае //

Алтай в эпоху камня и раннего металла. Барнаул : Изд-во Алт. ун-та, 1985. С. 147–172.

15. Кубарев В.Д. Курганы Юстыда. Новосибирск : Наука, 1991. 190 с.

16. Кирюшин Ю.Ф., Степанова Н.Ф. Скифская эпоха Горного Алтая. Ч. III: Погребальные комплексы скифского времени Средней Катунь. Барнаул : Изд-во Алт. ун-та, 2004. 292 с.

17. Кирюшин Ю.Ф., Кунгуров А.Л. Могильник раннего железного века Староалеика 2 // Погребальный обряд древних племен Алтая. Барнаул : Изд-во Алт. ун-та, 1996. С. 115–134.

18. Тишкин А.А., Кирюшин Ю.Ф., Казаков А.А. Рубцовский район: Памятники истории // Памятники истории и культуры юго-западных районов Алтайского края. Барнаул : Изд-во Алт. ун-та, 1996. С. 149–166.

19. Абдулганеев М.Т., Тишкин А.А. Погребальные комплексы скифского времени левобережья низовьев Ка-

туни // Древности Алтая. Известия лаборатории археологии. Вып. 4. Горно-Алтайск : Изд-во ГАГУ, 1999. С. 99–111.

20. Серегин Н.Н., Демин М.А., Радовский С.С. Раннескифское погребение с металлическим зеркалом из Северного Алтая // Народы и религии Евразии. 2022. №4. С. 74–85.

21. Тишкин А.А. Погребальные сооружения курганного могильника Бийке и культура населения, оставившего их // Погребальный обряд древних племен Алтая. Барнаул : Изд-во Алт. ун-та, 1996. С. 20–54.

22. Кунгуров А.Л. Погребальный комплекс раннескифского времени МГК-I в Приобье // Итоги изучения скифской эпохи Алтая и сопредельных территорий. Барнаул : Изд-во Алт. ун-та, 1999. С. 92–98.

23. Абдулганеев М.Т., Папин Д.В. Памятники раннескифского времени в междуречье Бии и Катунь // Итоги изучения скифской эпохи Алтая и сопредельных территорий. Барнаул : Изд-во Алт. ун-та, 1999. С. 5–13.

References

1. Seregin N.N., Radovsky S.S., Chegodaeva L.I. Early Medieval Mirror with “Inscription” from the Near Elbany Complex (Forest-Steppe Altai). *Vestnik NSU. Series: History and Philology*. 2022. Vol. 21. №5: Archeology and Ethnography. P. 89–98. (In Russ.).

2. Abdulganeev M.T., Kadikov B.H., Kiryushin Yu.F., Kungurova N.Yu. History of the Study of Archaeological Monuments of the Zonal Region. *Zonal District: History, People and Destinies*. Barnaul: Altajskij Poligraficheskij Kombinat, 2003. P. 50–78. (In Russ.).

3. Radovskaya E.A. The Initial Stage in the Formation of a Source Base on Mirrors from Archaeological Sites of Altai (Early 19th Century — 1910s). *Izvestiya of Altai State University*. 2023. №2 (130). P. 94–99. (In Russ.). DOI: 10.14258/izvasu(2023)2-15.

4. Radovskaya E.A. Findings of Metal Mirrors of the Early Iron Age in the Forest-Steppe Altai in the 1960–1980s. *New Local History. The Place and Role of Museums in the Sociocultural Space of Russia*. Barnaul: Azbuka, 2023. P. 128–135. (In Russ.).

5. Radovskaya E.A., Radovskij S.S. History of the Study of Metal Mirrors of the Scythian Era from the Northern Foothills of Altai. *Modern Solutions to Current Problems of Eurasian Archeology*. Barnaul: Altai State University Publ., 2023. Vol. 3. P. 338–343. (In Russ.).

6. Tishkin A.A., Seregin N.N. *Metal Mirrors as a Source on the Ancient and Medieval History of Altai (Based on Materials from the Museum of Archeology and Ethnography of Altai, Altai State University)*. Barnaul: Altai State University Publ., 2011. 144 p. (In Russ.).

7. Sitnikov S.M. *Culture of the Sargarin-Alekseevsky Population of the Forest-Steppe and Steppe Altai*. Barnaul: Altai State Pedagogical University Publ., 2015. 254 p. (In Russ.).

8. Umanskij A.P., Demin M.A. Bronze Grave Goods from the Late Bronze Age Burial Ground near Plotinnaya Station.

Questions of the History of the USSR. Barnaul: B.i., 1974. P. 3–14. (In Russ.).

9. Kungurov A.L., Papin D.V. Materials of the Final Bronze of the Archaeological Complex Maly Gonbinsky Cordon-1. *Bulletin of Archeology, Anthropology and Ethnography*. 2001. №3. P. 79–85. (In Russ.).

10. Kovalevskij S.A. Bronze Plaques from the Irmen Burial Complexes of the Kuznetsk Basin. *Preservation and Study of the Cultural Heritage of Altai*. Barnaul: Altai State University Publ., 2007. Vol. XVI. P. 96–101. (In Russ.).

11. Mogil'nikov V.A. *Population of the Upper Ob Region in the Middle — Second Half of the I Millennium BC*. Moscow: Pushkinskij nauchnyj centr RAN, 1997. 196 p. (In Russ.).

12. Kiryushin Yu.F., Tishkin A.A. *Scythian Era of the Altai Mountains. Part I. Culture of the Population in Early Scythian Period*. Barnaul: Altai State University Publ., 1997. 232 p. (In Russ.).

13. Sitnikov S.M., Shul'ga P.I. Burials of the Early Scythian Period at the Settlements of the Bronze Age Sovetsky Put-I. *Antiquities of Altai. News of the Laboratory of Archeology*. Gorno-Altajsk: Gorno-Altajsk State University Publ., 1998. Vol. 3. P. 69–77. (In Russ.).

14. Martynov A.I., Kulemzin A.M., Martynova G.S. Excavations of a Burial Ground near the Village of Aktash in the Altai Mountains. *Altai in the Era of Stone and Early Metal*. Barnaul: Altai State University Publ., 1985. P. 147–172. (In Russ.).

15. Kubarev V.D. *Mounds of Yustyd*. Novosibirsk: Nauka Publ., 1991. 190 p. (In Russ.).

16. Kiryushin Yu.F., Stepanova N.F. *Scythian Era of the Altai Mountains. Part III: Funerary Complexes of the Scythian Period of the Middle Katun*. Barnaul: Altai State University Publ., 2004. 292 p. (In Russ.).

17. Kiryushin Yu.F., Kungurov A.L. Early Iron Age Burial Ground Staroaleika 2. *Funeral Rite of the Ancient Tribes of Altai*.

Barnaul: Altai State University Publ., 1996. P. 115–134. (In Russ.).

18. Tishkin A.A., Kiryushin Yu.F., Kazakov A.A. Rubtsovsky District: Historical Monuments. *Monuments of History and Culture of the Southwestern Regions of the Altai Territory*. Barnaul: Altai State University Publ., 1996. P. 149–166. (In Russ.).

19. Abdulganeev M.T., Tishkin A.A. Funerary Complexes of the Scythian Period on the Left Bank of the Lower Katun. *Antiquities of Altai. News of the Laboratory of Archeology*. Gorno-Altajsk: Gorno-Altajsk State University Publ., 1999. Vol. 4. P. 99–111. (In Russ.).

20. Seregin N.N., Demin M.A., Radovskij S.S. Early Scythian Burial with a Metal Mirror from Northern Altai. *Peoples and Religions of Eurasia*. 2022. №4. P. 74–85. (In Russ.)

21. Tishkin A.A. Funeral Structures of the Biike Burial Mound and the Culture of the Population That Left Them. *Funeral Rite of the Ancient Tribes of Altai*. Barnaul: Altai State University Publ., 1996. P. 20–54. (In Russ.).

22. Kungurov A.L. Early Scythian Burial Complex MGK-I in the Ob Region. *Results of the Study of the Scythian Era of Altai and Adjacent Territories*. Barnaul: Altai State University Publ., 1999. P. 92–98. (In Russ.)

23. Abdulganeev M.T., Papin D.V. Monuments of the Early Scythian Period Between the Biya and Katun Rivers. *Results of the Study of the Scythian Era of Altai and Adjacent Territories*. Barnaul: Altai State University Publ., 1999. P. 5–13. (In Russ.).

Сведения об авторах

Н.Н. Серёгин, доктор исторических наук, доцент, заведующий Лабораторией древней и средневековой археологии Евразии, профессор кафедры археологии, этнографии и музеологии, Алтайский государственный университет. Барнаул, Россия;

С.С. Радовский, младший научный сотрудник Лаборатории древней и средневековой археологии Евразии, старший лаборант музея археологии и этнографии Алтая, Алтайский государственный университет. Барнаул, Россия;

Е.А. Радовская, научный сотрудник отдела фондов Алтайского государственного краеведческого музея, младший научный сотрудник Лаборатории междисциплинарного изучения археологии Западной Сибири и Алтая, Алтайский государственный университет. Барнаул, Россия.

Information about the authors

N.N. Seregin, Doctor of Historical Sciences, Associate Professor, Head of the Laboratory of Ancient and Medieval Archeology of Eurasia, Professor of the Department of Archeology, Ethnography and Museology, Altai State University, Barnaul, Russia;

S.S. Radovsky, junior researcher at the Laboratory of Ancient and Medieval Archeology of Eurasia, senior laboratory assistant at the Museum of Archeology and Ethnography of Altai, Altai State University/ Barnaul, Russia;

E.A. Radovskaya, researcher at the collections department of the Altai State Museum of Local Lore; junior researcher at the Laboratory of Interdisciplinary Study of the Archeology of Western Siberia and Altai, Altai State University. Barnaul, Russia.