

УДК 94(47):314;

ББК 63.3(253)5+60.73(2)5

Территория заводских приходов Барнаульского духовного правления во второй половине XVIII — начале XIX в.

Д.Е. Сарафанов¹, В.Н. Ильин²

¹Алтайский государственный университет (Барнаул, Россия)

²Алтайский филиал Российской академии народного хозяйства и государственной службы при Президенте Российской Федерации (Барнаул, Россия)

The Territory of the Factory Parishes of the Barnaul Ecclesiastical Government in the Second Half of the 18th — Early 19th Centuries

D.E. Sarafanov¹, V.N. Ilyin²

¹Altai State University (Barnaul, Russia)

²Altai Branch of the Russian Presidential Academy of National Economy and Public Administration (Barnaul, Russia)

Основное внимание уделено изучению численности и состава населенных пунктов заводских приходов Барнаульского духовного правления во второй половине XVIII — начале XIX в. Делается вывод о том, что территории приходов не были стабильными. В 1750–1760-х гг. шел процесс перераспределения населенных пунктов между приходами, связанный с формированием сети заводских церквей. Позднее изменения границ приходов были обусловлены появлением новых поселений. На конец изучаемого периода наибольшее количество населенных пунктов числилось во Введенском приходе Ново-Павловского завода (46), вторым по показателю был Воскресенский приход Кольванского завода (30). Остальные церкви имели меньшую численность поселений, сопоставимую между собой (12–14). Выявлено, что большинство заводских приходов было «сформировано» населенными пунктами двух видов: заводскими поселками и деревнями. При этом в 1750-е гг. в составе Петропавловского прихода Барнаула не было ни одного сельского поселения, числились только жители завода. Существенно отличался по составу Воскресенский приход Кольванского завода, включавший население завода, деревень, рудников и военных укреплений (редутов, форпостов). Проведенная работа позволит в последующем осуществить построение топологически корректных территорий приходов, используя ГИС-инструментарий.

Ключевые слова: территория прихода, исповедные росписи, клировые ведомости, приходское население.

The article analyzes the number and composition of the factory parishes' settlements of the Barnaul ecclesiastical government in the second half of the 18th — early 19th centuries. It is concluded that the parish territories were not stable. In 1750–1760 there was a process of settlements redistribution between parishes. This was due to the formation of factory churches network. In subsequent times, the boundaries of the parishes changed due to the emergence of new settlements in the study area. At the end of the period under study, the largest number of settlements was in the Vvedensky parish of the Novo-Pavlovsk plant (46), the second in terms of indicator was the Voskresensky parish of the Kolyvan plant (30). The remaining churches had a smaller number of settlements, comparable to each other (12–14).

It was revealed that most factory parishes were "formed" by two types of settlements: factory towns and villages. However, in the 1750s there was not a single rural settlement in the Peter and Paul parish of Barnaul, there were only residents of the factory. The Voskresensky parish of the Kolyvansky plant differed significantly in composition. It included the population of the factory, villages, mines and military fortifications (redoubts, outposts). The identified list of settlements will allow to build topologically correct territories of parishes using GIS tools in the future.

Key words: parish district, confession lists, the clergy records, parish population.

DOI: 10.14258/izvasu(2022)3-04

Проводимая нами работа направлена на реконструкцию системы заводских приходов Барнаульского духовного правления (БДП) второй половины XVIII — начала XIX в. В ходе исследования мы опирались на материалы исповедных росписей, отложившихся в фондах Государственного архива Томской области (Ф. 263. Оп. 1) и Государственного архива Алтайского края (Ф. 26. Оп. 1). К сожалению, не за все годы изучаемого периода сохранились источники. Массив электронных данных за 1755–1829 гг., созданный нами, включает сведения за 52 года из 74. Нижняя хронологическая граница обусловлена временем появления источников на изучаемой территории, верхняя связана с несколькими факторами. Так, в БДП в изучаемый период шел процесс формирования сети приходов: если в 1755 г. мы можем говорить о 12 церквях, то в 1820-х гг. их насчитывается уже 24. В 1829 г. происходит существенная реорганизация системы приходов — из БДП в Колыванское было передано восемь приходов, что значительно меняет состав объектов исследования (16 приходов). К тому же в клировых ведомостях с 1829 г. начинают указывать перечень населенных пунктов, входивших в приход. Это позволяет перейти на иную источниковую базу (с исповедных ведомостей на клировые), которая в большей степени ориентирована на решение поднимаемых в работе задач. Реконструкция системы приходов БДП за 1829–1864 гг. на основе клировых ведомостей уже проведена исследовательской группой Алтайского государственного университета [1], в то время как более ранний период остается в этом отношении слабоизученным.

Тематика, связанная с исследованием института православной церкви на территории Сибири, поднималась в трудах ученых неоднократно. Отметим фундаментальные работы по вопросам формирования религиозного ландшафта, роли православия в жизни сибирского общества [2–5]. В настоящее время обстоятельному исследованию подверглась деятельность органов церковного управления [6–9]. Стоит указать на активную разработку проблематики в отношении северных территорий Западной Сибири и Восточной Сибири.

Отметим публикации, посвященные истории распространения православных религиозных традиций, вопросам развития приходской системы, функционирования прихода как элемента церковной административной системы по Западносибирскому региону [10–13]. Имеют значение и публикации, затрагивающие историко-демографические проблемы с опорой на массовую церковную документацию. Архивы содержат обширное количество первичных источников, данные которых могут касаться приходов. В центре внимания таких работ оказываются демографические и социальные процессы, изучение которых ведется на основе технологии баз данных [14].

Одним из главных субъектов культурного и духовного развития населения в Сибири являлась православная церковь. Сибирская епархия была открыта в 1621 г. Первоначально управление епархией осуществлялось с помощью комплекса ведомств, которые именовались Тобольским архиерейским домом. Так, в системе управления ключевое место занимал архиерейский разряд или судный приказ — орган церковного суда и управления епархией. В составе архиерейского дома существовал также казенный приказ. Кроме этого, исследователи отмечают важную роль соборного духовенства, митрополичьих детей боярских, крестового духовенства [6].

В территориальном отношении епархия делилась на три разряда (Тобольский, Верхотурский и Енисейский), которые охватывали ее западную часть; в восточной части (будущей Иркутской епархии) образованы отдельные церковные десятины [2, с. 25–26]. Указанные разряды* подразделялись на десятины — основные единицы управления, в которых значительную роль играли заказчики (духовные лица) и десятинники (светские лица). Приходы являлись низшими инстанциями системы учреждений православной церкви.

В XVIII в. система учреждений была реформирована. В 1725 г. десятины были упразднены (как собственно и институт десятинников), а на их основе сформированы новые церковно-административные округа — «заказы» (заказные правления), или «духовные правления» [4]. В июле 1744 г. был издан указ Синода «О именовании Архиерейских домовых правлений Консисториями», который ввел «одинаковое звание» для всех органов епархиальной власти — духовные консистории [15], тем самым вместо архиерейского разряда была образована Тобольская духовная консистория. Таким образом, в Синодальный период (в XVIII — начале XX в.) консистории являлись высшим звеном в церковной епархиальной организации, среднее звено в которой составляли духовные правления, приход же являлся низовым (первичным) элементом системы.

В первой половине XVIII в. на территории Алтая находилось всего три православные церкви: Белоярского села Петропавловская, Колыванского завода Воскресенская и Бийской крепости Петропавловская. Первые две были построены в 1735–1736 гг., в Бийской крепости к этому времени была возведена только часовня, из которой (с добавлением нового строительного материала) в начале 1750-х гг. была построена церковь [16, с. 16–17; 17, с. 6].

* В литературе ставится под сомнение существование в Сибири разрядов как промежуточных инстанций между Тобольским архиерейским домом и центрами десятин. См.: [7].

Первоначально храмы принадлежали ведомству Кузнецкого заказа Тобольской епархии. В 1750 г. было учреждено Барнаульское духовное заказное правление, которому были переданы церковные дела на территории ведомства Канцелярии Колывано-Воскресенского горного начальства. Сама же Канцелярия была создана несколькими годами ранее (в 1747 г.) для заведования Кабинетским горно-металлургическим хозяйством на Алтае. Она же выступала инициатором строительства церквей в заводских поселениях.

В Барнаульском заказе появляются приходы разных видов: при заводах, рудниках, городские, сельские, при военных укреплениях. В настоящей работе акцент делается на изучении системы исключительно заводских приходов, которых в рассматриваемых границах (временных и территориальных) было образовано семь: Барнаульского завода Петропавловский, Одигитриевский и Захарьевский, Колыванского завода Воскресенский, Ново-Павловского завода Введенский, Нижне-Сузунского завода Вознесенский, Шульбинского завода Николаевский.

Отнесение ряда приходов к тому или иному виду проведено нами условно. В частности, приходы Барнаула мы считаем заводскими, однако следует учитывать, что административный статус населенного пункта менялся в изучаемое время. Образованный в конце 1730-х гг. как поселок при заводе, он считался окружным городом только в 1780–1782 гг. [18, с. 66]. В период существования Колыванской губернии (1783–1796 гг.) Барнаул вновь являлся поселком при заводе, оставаясь при этом главным населенным пунктом новой губернии: в нем располагались губернский магистрат, губернское правление, палаты, уездное казначейство и пр. Статус города был получен только в 1824 г. Кроме этого, в 1806–1828 гг. Барнаул был признан горным городом, после чего он стал обладать двойным юридическим статусом (горный и окружной город). С заводскими приходами Барнаул объединяет и то, что церкви при заводах строились и содержались за счет горного начальства, в отличие, например, от сельских храмов.

Основой изучения территории прихода (построения границ приходов) является построение такой ГИС-модели, в которой учитывается расположение сети исходных опорных точек в виде системы населенных пунктов с расположенными в них церквями. На сегодня нами восстановлена сеть населенных пунктов, являвшихся составными частями приходов БДП, по пяти временным срезам: за 1755, 1762, 1780, 1820, 1829 гг.

В 1750-е гг. действовало четыре заводские церкви, две из которых располагались в Барнауле. Так, Петропавловский собор обслуживал только за-

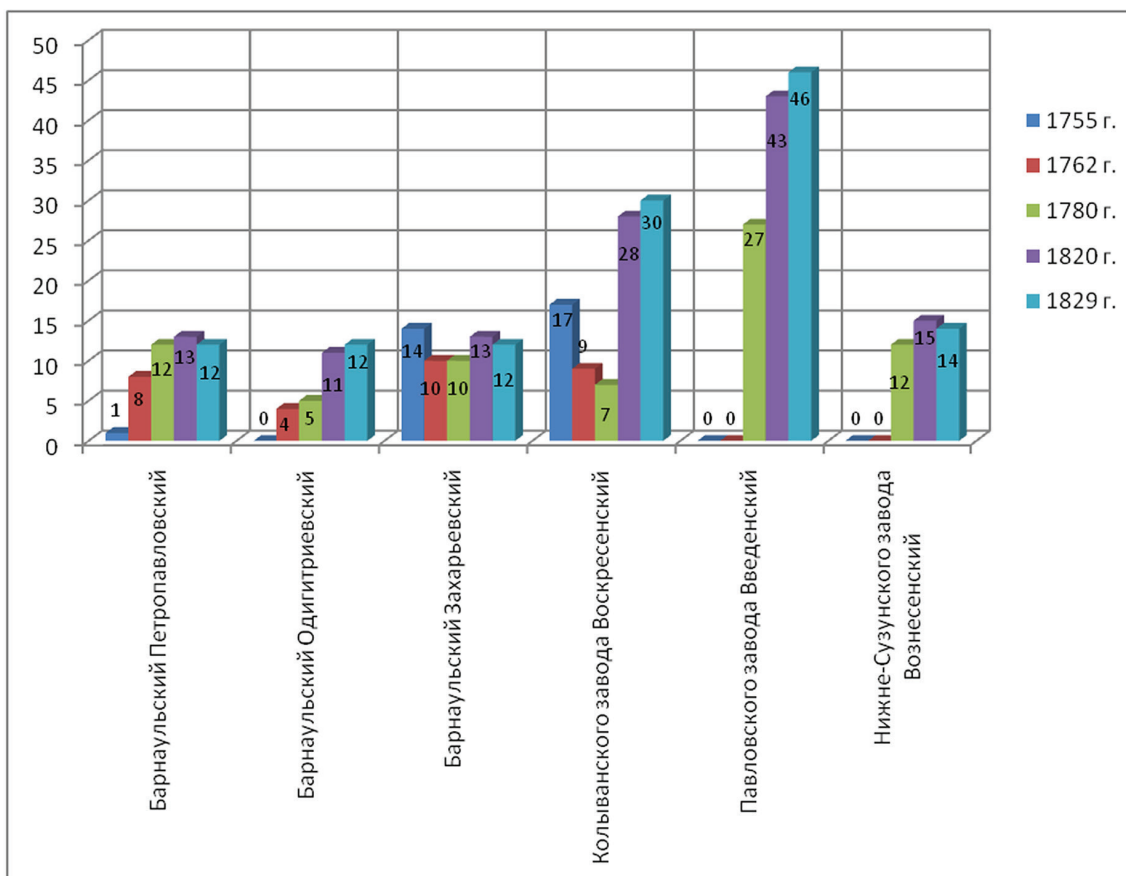
водское население — иных поселений в приходе не зафиксировано. В составе Захарьевской церкви числились прихожане и завода, и сельской округи из 13 деревень. Духовенство Воскресенского храма Колыванского завода обслуживало население 17 населенных пунктов, включая заводскую паству, а также население ряда сел и рудников. В 1750-х гг. среди заводских храмов наиболее многочисленную приходскую общину — более 2 тыс. человек (средние значения за вторую половину 1750-х гг.) — имела именно Воскресенская церковь. Из всех приходов БДП крупнее община в этот период отмечена только у Петропавловской церкви Бийской крепости, Христорожественской церкви Малышевской слободы и Сретенской церкви Берского острога. Следует учитывать, что население Барнаула в это десятилетие было распределено между двумя приходами.

В 1760-е гг. окончательно оформился количественный состав заводских приходов БДП, просуществовавший на протяжении второй половины XVIII — начала XIX в.* Их число возросло до шести — были введены барнаульская Одигитриевская, Ново-Павловского завода Введенская и Нижне-Сузунского завода Вознесенская церкви. Николаевский приход Шульбинского завода перешел в ведение Омского духовного правления.

Появление новых приходов привело к перераспределению населенных пунктов между вновь появившимися и уже существующими. На 1762 г. в состав Петропавловского прихода Барнаула, помимо заводского населения, было включено население 7 деревень. К образованной Одигитриевской церкви была приписана барнаульская паства и общины трех деревень. Сеть поселений Захарьевского прихода сократилась до 10 (Барнаул здесь учтен при подсчетах) из-за передачи части деревень к Петропавловскому собору. В составе Воскресенского прихода Колыванского завода стало числиться 9 населенных пунктов вместо 17, учтенных в 1755 г. Частично это было связано с освящением в 1757 г. Преображенской церкви Змеиногорского рудника, которой был передан ряд поселений Колывани. Ново-Павловский и Нижне-Сузунский заводы, запущенные в 1764–1766 гг., «обзавелись» своими исповедными ведомостями только к концу десятилетия, что не дало нам возможности выявить их населенные пункты для этого временного среза.

В 1780 г. в шести заводских приходах насчитывалось 73 населенных пункта. Наиболее густая сеть наблюдалась в Ново-Павловского завода Введенском (27), Барнаула Петропавловском (12) и Нижне-Сузунского завода Вознесенском (12) приходах, наименьшая — Колыванского завода Воскресенском (7).

* Духосошествиевская церковь Локтевского завода появляется в 1830-х гг.



Динамика роста численности населенных пунктов в составе заводских приходов Барнаульского духовного правления во второй половине XVIII — начале XIX в. [19–23]

Из материалов графика (рис.) мы видим, что число населенных пунктов у последнего снизилось в 2,4 раза к 1780 г. по сравнению с 1755 г. Отметим также, что количество прихожан за указанный период уменьшилось в 2,1 раза, число дворов — в 2,5 раза [19, л. 296–336; 21, л. 193–208]. Это было связано с истощением лесов в окрестностях Колывани, в результате чего заводу не хватало топлива для выполнения своих задач. В начале 1760-х гг. готовилось решение о закрытии Колыванского завода и строительстве нового медеплавильного предприятия (и монетного двора при нем). Фактически же были построены Ново-Павловский сереброплавильный и Нижне-Сузунский медеплавильный заводы. Колыванский завод продолжал работать.

Количество населенных пунктов к 1820 г. увеличилось в приходах до 123-х. Заметный прирост отмечен в Ново-Павловского завода Введенском (43) и Колыванского завода Воскресенском (28) приходах. Остальные церкви в территориальном отношении прибавили незначительно. Число населенных пунктов в них варьировалось в пределах 11–15 единиц. К 1829 г. соотношение приходов по количеству поселений в них существенно не изменилось, так же, как и сама численность по-

селений (126). Можно предположить, что к этому времени уже сформировалась относительно стабильная сеть населенных пунктов на территории округа и заметен не процесс увеличения числа поселений в приходах, а рост численности прихожан в поселениях.

Если сравнивать приходы по количеству прихожан, то ранжирование выглядит несколько иным. В последнее десятилетие изучаемого периода (1820-е гг.) наибольшие по численности приходские общины имеют Петропавловская церковь Барнаула и Введенская церковь Ново-Павловского завода — по 7,7 тыс. человек (средние значения за десятилетие). Средними по количеству прихожан можно считать Нижне-Сузунского завода Вознесенский и Колыванского завода Воскресенский приходы (5,6–5,8 тыс. человек), малочисленными — Захарьевский и Одигитриевский Барнаула (2,4–2,8 тыс. человек). Рабочая нагрузка клира определялась численностью дворов/прихожан, количество населенных пунктов в этом процессе, видимо, уходило на второй план, большую роль играла удаленность населенного пункта от церкви.

Изучение состава населенных пунктов заводских приходов БДП показало, что большинство

из них было сформировано за счет населения заводских поселков и деревень. Исключение составил Воскресенский приход Колыванского завода, в составе которого числилась заводская паства, население деревень, рудников (Змеевский, Чагырский, Воскресенский) и военных укреплений (редуты — Андреевский, Белорецкий, Сосновский, Тулатинский, Яровский, форпосты — Тигерекский, Чарышский). Рудники были выведены из его состава в конце XVIII в. Отметим, что приход Ново-Павловского завода Введенской церкви был сформирован за счет населения заводского поселка, деревень и одного военного укрепления — Северных боровых озер форпоста (Бор-форпоста).

Таким образом, территории заводских приходов не были стабильными. В 1750–1760-х гг. шел процесс перераспределения населенных пунктов между приходами, связанный с формированием сети заводских церквей. Позднее изменения границ приходов были обусловлены появлением новых по-

селений. На конец изучаемого периода наибольшее количество населенных пунктов числилось во Введенском приходе Ново-Павловского завода (46), вторым по показателю был Воскресенский приход Колыванского завода (30). Остальные церкви имели меньшую численность поселений, сопоставимую между собой (12–14).

Большинство заводских приходов БДП было «сформировано» населенными пунктами двух видов: заводскими поселками и деревнями. При этом в 1750-е гг. в составе Петропавловского прихода Барнаула не было ни одного сельского поселения, числились только жители завода. Существенно отличался по составу Воскресенский приход Колыванского завода, включавший население завода, деревень, рудников и военных укреплений (редутов, форпостов). Следующим шагом в работе является выделение границ и построение топологически корректных территорий приходов, используя ГИС-инструментарий.

Библиографический список

1. Владимиров В.Н., Силина И.Г., Чибисов М.Е. Приходы Барнаульского духовного правления в 1829–1864 гг. (по материалам клировых ведомостей) : монография. Барнаул, 2006.
2. Наумова О.Е. Иркутская епархия. XVIII — первая половина XIX в. : монография. Иркутск, 1996.
3. Дулов А. В., Санников А. П. Православная церковь в Восточной Сибири в XVII — начале XX века : монография. Иркутск, 2006. Ч. I–II.
4. Дворецкая А.П. Терскова А.А., Хаит Н.Л. Православная церковь и население Приенисейской Сибири. 1700–1919 гг. : монография. Красноярск, 2018.
5. Цысь В.В., Солодкин Я.Г., Цысь О.П., Спичак А.В. Русская православная церковь на севере Западной Сибири в конце XVI — начале XX в.: институциональное влияние на политические, социальные, экономические и этнокультурные процессы (формы, факторы, специфика, историческая роль) : монография. Нижневартовск ; Новосибирск, 2020.
6. Никулин И. Структура Тобольского архиерейского дома в 90-е годы XVII в. // Вестник Екатеринбургской духовной семинарии. Вып. 2(8). 2014.
7. Никулин И. К вопросу о системе административно-территориального управления Сибирской епархией в последней трети XVII в. // Христианское чтение. 2015. № 5.
8. Цысь О.П. Духовные правления как звено церковного управления на Тобольском Севере в 1810–1860-х гг. // Вестник ПСТГУ. Серия II: История. История Русской православной церкви. Вып. 75. 2017.
9. Цысь О.П. Организация управления институтами Русской православной церкви на Тобольском Севере в XIX — начале XX вв.: очерки истории. Нижневартовск, 2017.
10. Зольникова Н.Д. Сибирская приходская община в XVIII веке : монография. Новосибирск, 1990.
11. Адаменко А.М. Приходы Русской православной церкви на юге Западной Сибири в XVII — начале XX века : монография. Кемерово, 2004.
12. Религиозный ландшафт Западной Сибири и сопредельных регионов Центральной Азии. Т. 1: Поздняя древность — начало XX в. : коллективная монография. Барнаул, 2014.
13. Сарафанов Д.Е. Динамика численности населения приходов Колывано-Воскресенского горного округа во второй половине XVIII — начале XIX вв. // Актуальные вопросы истории Сибири. Тринадцатые научные чтения памяти профессора А.П. Бородавкина (7–8 октября 2021 г.). Барнаул, 2021.
14. Владимиров В.Н., Сарафанов Д.Е. Информационные технологии в изучении метрических книг (население Барнаула в конце XVIII — начале XX вв.) : монография. Барнаул. 2013.

15. ПСЗРИ–I — Полное собрание законов Российской империи. Первое собрание. Т. 12. № 8988.

16. Маняхина М.Р. История культовой архитектуры Алтая XVIII–XIX вв. (историко-архитектурное исследование) : монография. Барнаул, 1999.

17. Документы по истории церквей и вероисповеданий в Алтайском крае (XVII — начало XX в.). Барнаул, 1997.

18. Контев А. В. История Алтайского края XVIII–XIX веков : учебник для вузов. Барнаул, 2017.

19. Государственный архив Томской области (ГАТО). Ф. 263. Оп.1. Д. 1.

20. ГАТО. Ф. 263. Оп.1. Д. 7.

21. ГАТО. Ф. 263. Оп.1. Д. 21.

22. ГАТО. Ф. 263. Оп.1. Д. 89.

23. Государственный архив Алтайского края. Ф. 26. Оп.1. Д. 306.