

АРХЕОЛОГИЯ

УДК 902(571.15)

ББК 63.48(2Рос-4Алт)

Новые данные о костяных (роговых) подпружных пряжках булан-кобинской культуры Алтая (по материалам археологического комплекса Чобурак-I)*

Н.Н. Серегин¹, А.А. Тишкин¹, С.С. Матренин^{1,2}, Т.С. Паршикова¹

¹Алтайский государственный университет (Барнаул, Россия)

²Барнаульский юридический институт МВД России (Барнаул, Россия)

New Data on Bone (Horn) Girth Buckles of the Bulan-Koby Culture of Altai (on the Materials of the Archaeological Complex Choburak-I)

N.N. Seregin¹, A.A. Tishkin¹, S.S. Matrenin^{1,2}, T.S. Parshikova¹

¹Altai State University (Barnaul, Russia)

²Barnaul Law Institute of the Ministry of Internal Affairs of Russia (Barnaul, Russia)

Статья посвящена введению в научный оборот серии костяных (роговых) подпружных пряжек из некрополя жужанского времени археологического комплекса Чобурак-I, расположенного в Чемальском районе Республики Алтай. Выполнено развернутое описание основных морфологических признаков шести изделий хорошей сохранности, обнаруженных в четырех мужских (курганы №30а, 31, 32, 34а) и двух женских (курганы №32а, 34) захоронениях с верховым конем. Классификация публикуемых подпружных пряжек позволила разделить их на три типа. Представлены аналогии рассматриваемым находкам из закрытых комплексов Алтая, датирующихся в рамках IV–V вв. н.э. Для изученных экземпляров выявлены общие и особенные детали оформления в сравнении с уже известными подпружными пряжками из других памятников булан-кобинской культуры Алтая. Установлено, что изделия из комплекса Чобурак-I демонстрируют развитие местных модификаций предметов рассматриваемой группы в период существования Жужанского каганата. Публикуемые археологические материалы расширяют источниковую базу для разностороннего изучения снаряжения верхового коня населения Алтая на рубеже поздней древности и раннего Средневековья.

The article publishes a series of bone (horn) girth buckles from the necropolis of the Rouran time of the Choburak-I archaeological complex, located in the Chermal district of the Altai Republic. The authors present a detailed description of the main morphological features of six well-preserved products which were found in four male (mounds №30а, 31, 32, 34а) and two female (mounds №32а, 34) burials with a riding horse. The classification of published girth buckles made it possible to divide them into three types. The dated analogies of the considered finds from the Altai complexes dating back to the 4th–5th centuries AD are presented. For the studied specimens, general and special design details were revealed in comparison with the already known girth buckles from other sites of the Bulan-Koby culture of Altai. It was established that products from the Choburak-I complex demonstrate the development of local modifications of items of the group in question during the period of the Rouran Khaganate. Published archaeological materials expand the source base for a comprehensive study of the equipment of the riding horse of the Altai population at the turn of late Antiquity and early Middle Ages.

* Работа выполнена при финансовой поддержке РФФИ (проект №16-18-10033 «Формирование и эволюция систем жизнеобеспечения у кочевых социумов Алтая и сопредельных территорий в поздней древности и Средневековье: комплексная реконструкция»).

Ключевые слова: Алтай, булан-кобинская культура, жужанское время, костяные (роговые) пряжки, археологический памятник, классификация, типология, хронология.

Key words: Altai, the Bulan-Koby culture, the Rouran time, bone (horn) buckles, archaeological site, classification, typology, chronology.

DOI 10.14258/izvasu(2020)3-17

Среди элементов материальной культуры древних и средневековых народов Евразии особое значение имели приспособления, предназначенные для верховой езды на лошади. В мировой и отечественной археологической науке предметы конского снаряжения традиционно рассматриваются в качестве важных источников для решения вопросов хронологии и реконструкции процессов этнокультурного взаимодействия.

С начала I тыс. до н.э. амуниция верхового коня активно эволюционировала, что нашло отражение в разнообразии уздечных и седельных комплектов. В Северной и Центральной Азии значительные изменения облика многих элементов конской экипировки произошли на рубеже поздней древности и раннего Средневековья (середина I тыс. н.э.). Данное заключение обеспечено довольно представительными вещественными материалами, полученными в ходе раскопок археологических памятников Алтая жужанского и тюркского времени. В обширной серии изделий показательной новацией стали пряжки с подвижным язычком, применявшиеся для закрепления на спине лошади седла с «полужесткой» и «жесткой» основой.

Настоящая публикация посвящена введению в научный оборот и анализу новых находок подпружных пряжек из недавно исследованных погребений булан-кобинской культуры на некрополе Чобурак-I в Северном Алтае. Обозначенный погребально-поминальный комплекс расположен на правом берегу Катуня, в 3,6 км к югу от с. Еланда Чемальского района Республики Алтай (см. рис. 1). Памятник был открыт в 1980 г. Н.Ф. Степановой и включен в полевой отчет как могильник Еланда-II. В 1988–1990 гг. раскопки там проводил А.П. Бородавский [1], который дал ему современное наименование по ближайшему гидрониму (река Чобурак). В 2007 г. исследования на комплексе осуществляли археологи Алтайского государственного университета в рамках реализации охранных мероприятий в зоне затопления проектируемой гидроэлектростанции [2; 3, с. 30–39, рис. 14–18]. Начиная с 2015 г. на данном памятнике проводятся плановые исследования Чемальской археологической экспедицией АлтГУ [4–5]. В процессе полевых изысканий в 2017–2019 гг. была об-

наружена и раскопана курганная группа объектов, датирующихся IV — началом V в. н.э. Все погребения оказались не потревоженными и содержали довольно представительный сопроводительный инвентарь, относящийся, в том числе, к седельной гарнитуре.

В четырех мужских (курганы №30а, 31, 32, 34а) и двух женских (курганы №32а, 34) захоронениях с верховым конем обнаружены шесть костяных (роговых)* подпружных пряжек хорошей сохранности. При рассмотрении данных изделий нами учитывались особенности оформления следующих основных элементов: *рамка* — главная часть корпуса, имеющая дужку (передний край), *основание* (задняя часть, к которой присоединяется ремень или щиток), *приемник* (прорезь для продевания ремня); *щиток* — место крепления пряжки с ремнем, границей которого выступает *вертлюга* (ось для крепления подвижного фиксатора ремня) или вырезы на боковых сторонах корпуса; *подвижный язычок* — отдельно изготовленный фиксатор, предназначенный для застегивания свободного конца ремня, пропущенного в приемную прорезь на рамке. Для более полноценной морфологической характеристики обращалось внимание на индивидуальные метрические параметры отдельных деталей конструкции пряжек.

Курган №30а. Пряжка обнаружена у передней ноги лошади. Первоначально она была снабжена подвижным язычком (отсутствовал) на вставной вертлюге, сделанной из кости. Рамка имеет округлый абрис, прорезь, ровную дужку с желобком для кончика язычка (см. рис. 2.-1; 3.-1). Неподвижный щиток четко выделен из рамки и снабжен прорезью, соединенной с приемным отверстием для свободного конца ремня (так называемая однотавровая прорезь). Форма щитка напоминает шестиугольник с вогнутыми сторонами. Зафиксированы следующие размеры изделия: общая длина экземпляра составляет 6,7 см; рамка — 3,4х4,4 см, щиток — 3,3х3,8 см; толщина корпуса — 1,3 см; диаметр сквозного отверстия для вертлюги — 0,5 см. Размеры прорези для свободного конца ремня — 2,3х0,7 см (располагается в 1,4 см от края дужки), для неподвижного конца ремня — 2,0х0,6 см (расстояние от окончания щитка — 1,2 см).

* Использование в тексте обозначения «костяные (роговые)» обусловлено отсутствием специальных определений остеологического материала.



Рис. 1. Карта-схема расположения погребально-поминального комплекса Чобурак-I

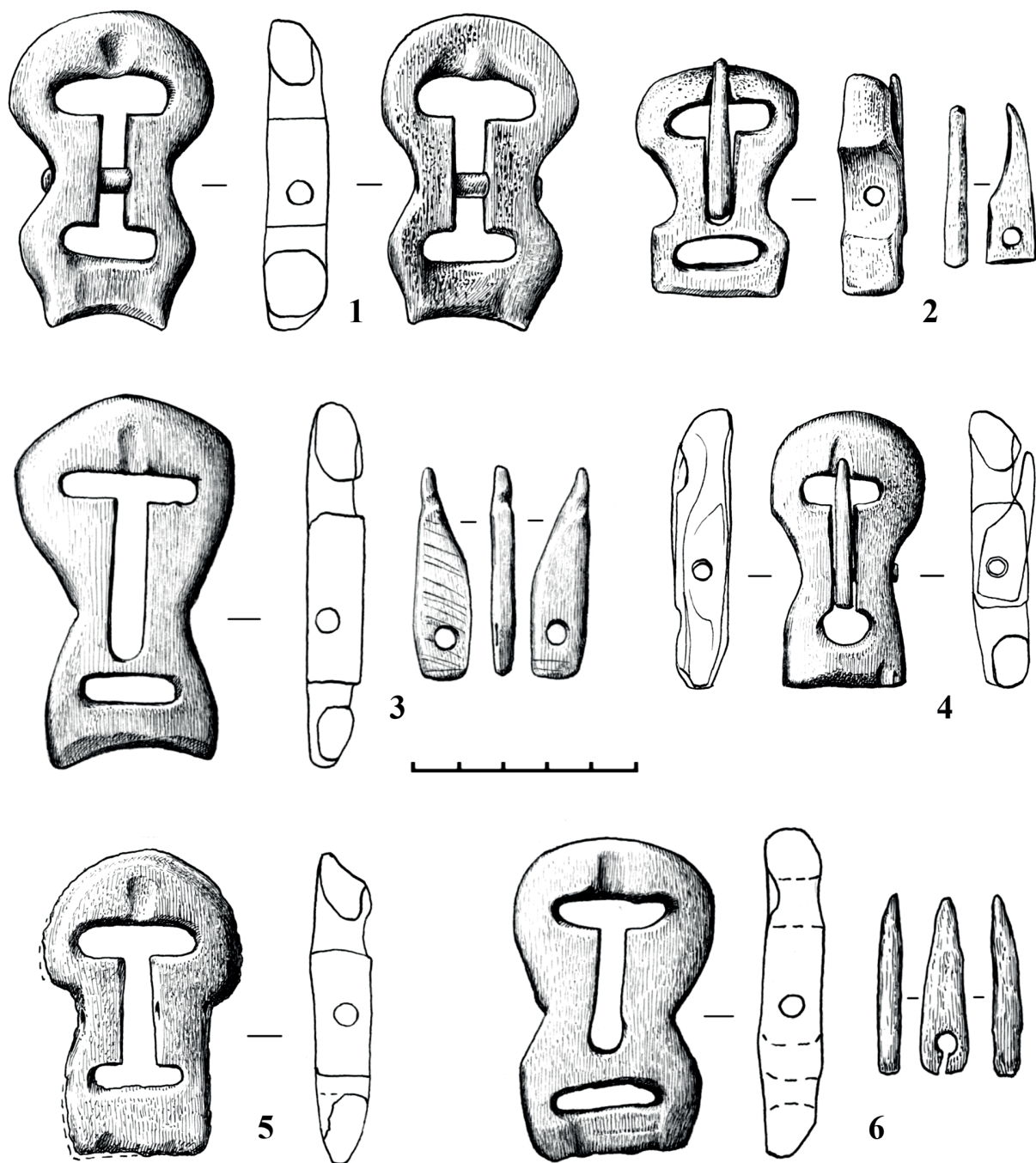


Рис. 2. Костяные (роговые) подпружные пряжки из курганов жужанского времени погребально-поминального комплекса Чобурак-I. Рисунки выполнены И.А. Чудилиным

Курган №31. Пряжка найдена в области ребер лошади. Первоначально она имела подвижный язычок на вставной вертлюге в виде стержня в основании рамки. Форма рамки на ассоциативном уровне напоминает арку. Она снабжена прорезью, ровной дужкой с желобком для язычка (рис. 2.-2; 3.-2). Неподвижный щиток четко выделен от рамки. Он имеет отдельную прорезь, не соединенную с приемным отверстием для свободного конца ремня (так называемая двутавровая про-

резь). Абрис щитка представляет собой трапецию, обращенную узкой стороной к рамке. Окончание щитка вогнутое. Общая длина пряжки составляет 7,7 см: рамка — 4,4x4,8 см, щиток — 3,3x3,7 см. Наибольшая толщина корпуса — 1,2 см. Диаметр сквозного отверстия для вертлюги — около 0,5 см. Размеры прорези для свободного конца ремня — 2,8x0,6 см (располагается в 2,1 см от края дужки), для неподвижного конца ремня — 1,9x0,6 см (расстояние от окончания щитка — около 1 см).

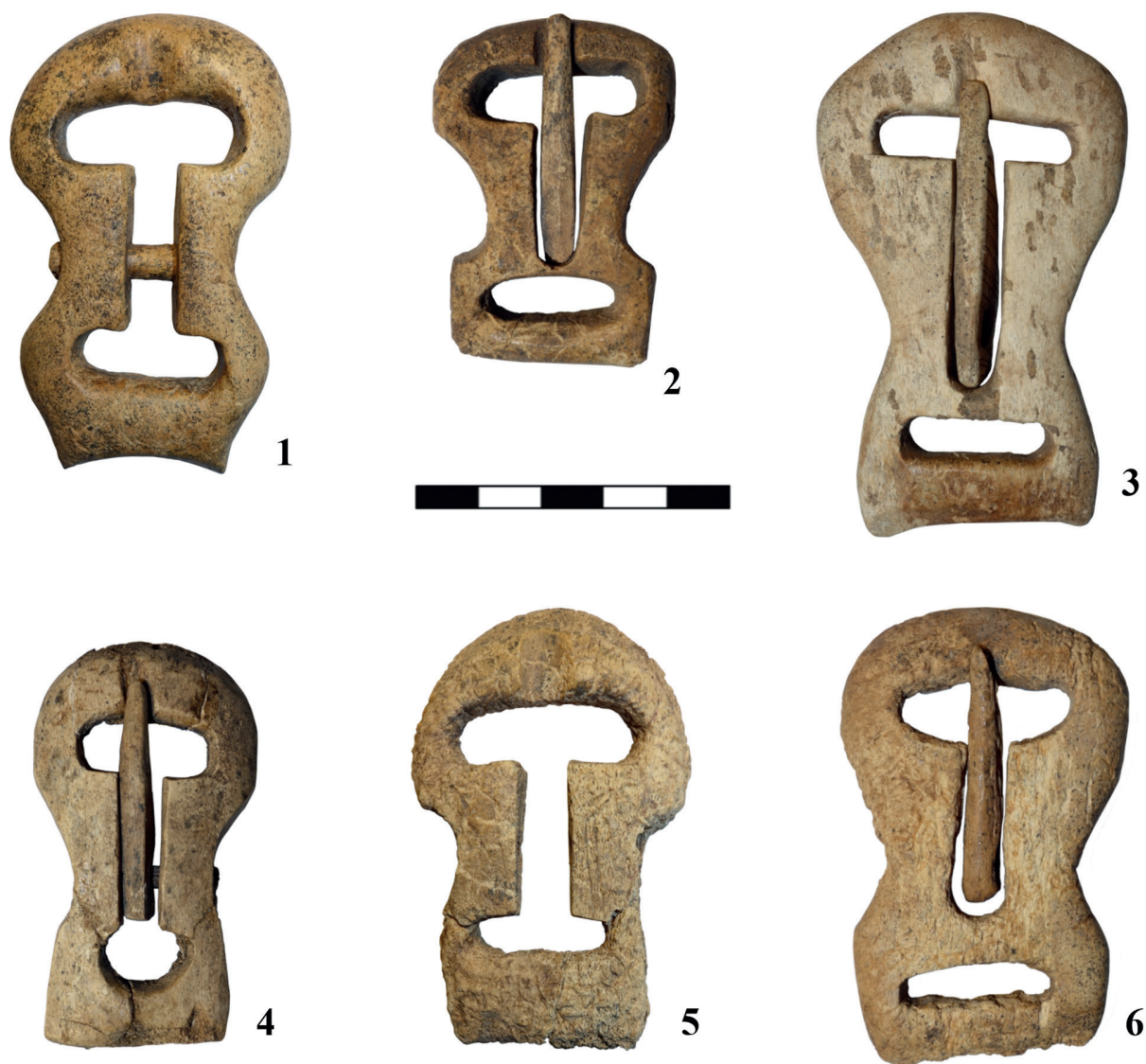


Рис. 3. Костяные (роговые) подпружные пряжки из курганов жужанского времени погребально-поминального комплекса Чобурак-I. Фото Н.Н. Серегина

Курган №32. Пряжка лежала в районе ребер лошади. У данного экземпляра сохранился подвижный язычок, закреплявшийся на вставной вертлюге (отсутствовала) в основании рамки. Абрис рамки представлен фигурой в виде арки с ровной дужкой, имеющей желобок для кончика язычка (см. рис. 2.-3; 3.-3). В рамке сделана приемная прорезь для свободного конца ремня. Неподвижный щиток трапециевидной формы четко выделен и имеет отдельную прорезь, не соединенную с приемным отверстием. Окончание щитка прямое. По своим параметрам данная пряжка немного меньше изделий, описанных ранее. В длину она достигает 5,1 см: рамка 2,6x3,7 см, щиток 3x1,4 см. Наибольшая толщина корпуса составляет 1,3 см. Диаметр сквозного отверстия для вертлюги — 0,4 см. Длина язычка — 3,4 см, ширина в месте крепления — 0,3–0,5 см, высота у основания (часть, примыкающая

к креплению) — 1 см. Размеры прорезей для свободного и неподвижного концов ремня — 2,2x0,75 см и 1,7x0,6 см соответственно. Прорези размещаются симметрично относительно края дужки и окончания щитка на расстоянии 2,2 см одна от другой.

Курган №32а. Пряжка располагалась возле ноги лошади. Изделие имело подвижный язычок, закрепленный на вставной костяной (роговой) вертлюге в основании рамки. Рамка представляет собой фигуру в виде арки. Дужка ровная, с желобком для кончика язычка (см. рис. 2.-4; 3.-4). Неподвижный щиток четко выделен от рамки и снабжен прорезью, общей («однотавровой») с приемным отверстием для фиксации свободного конца ремня в рамке. Абрис щитка оформлен в виде трапеции, обращенной узкой стороной к рамке. Окончание щитка прямое. В длину рассматриваемый экземпляр достигает 6 см, из ко-

торых ровно половина приходится на рамку. Ширина рамки и щитка составляет 3,3 см и 2,7 см соответственно, а максимальная толщина корпуса — 1,2 см. Диаметр сквозного отверстия для оси-вертлюги — около 0,5 см. Длина язычка — 3,2 см, ширина в месте крепления — до 0,4 см, высота у основания — 1 см. Прорези для свободного и неподвижного концов ремня имеют размеры 1,6x0,5 см и 1x0,7 см соответственно. Они располагаются друг от друга на расстоянии 2,2 см.

Курган №34. Пряжка обнаружена при расчистке скелета лошади, у передней ноги. Она представляет собой экземпляр с подвижным язычком, закреплявшимся на вставной вертлюге в основании рамки. Фиксатор ремня и ось отсутствовали. Рамка имеет округлый абрис, ровную дужку, прорезь для ремня, желобок под кончик язычка (см. рис. 2.-5; 3.-5). Неподвижный щиток четко выделен от рамки и снабжен прорезью, соединенной с приемным отверстием для свободного конца ремня. Форма щитка приближена к укороченной трапеции, обращенной узкой стороной к рамке. Окончание щитка прямое. Общая длина пряжки составляет 7 см, из которых 3,5 см приходится на рамку. Максимальная ширина рамки — 4,2 см, щитка — 3,2 см. Наибольшая толщина корпуса — 1,2 см. Диаметр сквозного отверстия для вертлюги достигает 0,5 см. Приемное и концевое отверстия для ремня имеют размеры 2,6x0,65 см и 1,9x0,5 см соответственно. Они располагаются друг от друга на расстоянии 2,4 см, симметрично от края дужки и окончания щитка.

Курган №34а. Пряжка располагалась в районе ребер лошади. У данного экземпляра сохранился подвижный язычок, закреплявшийся на вставной вертлюге (отсутствовала) в основании рамки. Рамка с арочным абрисом, приемным отверстием, ровной дужкой с желобком для кончика язычка (см. рис. 2.-6; 3.-6). Неподвижный щиток четко выделен от рамки. Его форма напоминает шестиугольник с одной слегка вогнутой стороной, образующей окончание. В щитке сделана отдельная приемная прорезь, не соединенная с приемным отверстием. Общая длина пряжки 7 см, из которых почти 4 см приходится на рамку. Ширина рамки и ширина щитка составляют 4,4 см и 4 см соответственно. Наибольшая толщина корпуса — 1,3 см. Диаметр сквозного отверстия для вертлюги — 0,5 см. Длина язычка — 3,9 см, ширина в месте крепления — до 0,6 см, высота у основания — 1 см. Прорези для ремня почти одинаковые по размерам: приемная — 2x0,6 см (располагается в 1,3 см от края дужки), концевая — 2,1x0,5 см (расстояние от окончания щитка — 1 см). Расстояние между ними составляет 3,4 см.

Наиболее ранние свидетельства использования костяных (роговых) пряжек с подвижным язычком получили отражение в материалах комплексов

Бурятии (II–I вв. до н.э.), а также близких и более поздних по времени памятников Даурии, связываемых с археологической культурой хунну (сюнну) [6, с. 77–78, 124, табл. XI.-16, XXIV.-7; 7, табл. 185.-20; 8, табл. 58.-13; 9, с. 255]. Широкое применение таких изделий в Забайкалье, а также во Внутренней Монголии и Маньчжурии произошло в среде ранних сяньби в период военно-политического господства созданной ими кочевой империи на рубеже I–II вв. н.э. [10, с. 89, рис. 5; 7, табл. XVI.-23; 11; 9, рис. 7].

На сегодняшний день типология подвижноязычковых пряжек булан-кобинской культуры достаточно подробно рассмотрена с привлечением датированных аналогий из памятников разных регионов Евразии [12]. На Алтае костяные (роговые) пряжки такой конструкции получили распространение под влиянием материальной культуры сяньби, по видимому, на рубеже III–IV вв. н.э. В данном регионе они являются одним из показательных элементов конского снаряжения 2-й половины IV — V вв. н.э. и в дальнейшем были популярны у тюрок 2-й половины V — XI вв. н.э.

Находки из комплекса Чобурак-I дополняют серию костяных (роговых) пряжек с подвижным язычком из могильников булан-кобинской культуры Белый-Бом-II, Берель, Верх-Уймон, Дялян, Степушка, Яломан-II (на сегодняшний день коллекция составляет 21 экз.) [13, рис. 4.-10, 5.-11; 14, рис. 1; 15, табл. 49.-2; 12, рис. 1.-4–6; 16, с. 124–125; 17, рис. 12.-в; 110.-10; 18, рис. 109.-6, 115.-2].* Особенности оформления публикуемых изделий (плавные контуры дужек и перехода рамки в щиток, «развитое» решение приемной и концевой прорезей) свидетельствуют об их типологической близости с седельными гарнитурами тюрок Алтая 2-й половины V — начала VII в. н.э.

Полученные вещественные материалы расширяют сложившиеся представления о морфологии подвижноязычковых пряжек населения Алтая на рубеже поздней древности и раннего Средневековья. Следует отметить, что четыре из шести пряжек, зафиксированных в ходе раскопок комплекса Чобурак-I, имели подвижные язычки, а два образца — костяные вертлюги. У известных нам подпружных костяных (роговых) пряжек булан-кобинской культуры хорошей сохранности подвижные язычки и оси для их крепления почти всегда отсутствовали, возможно, по причине преднамеренного вынимания данных деталей конструкции при осуществлении обряда захоронения. В качестве исключений можно назвать экземпляр плохой сохранности с остатками язычка и вертлюги из железа, зафиксированный в погребении жужанского времени некрополя

* В данной статистике не учитываются пряжки из некролей Берель (2 экз.) и Дялян (1 экз.), применявшиеся в качестве поясных застежек.

Яломан-II (курган №32), а также поясную пряжку с костяным (?) язычком из позднего булан-кобинского комплекса могильника Берель (курган №2) [13, рис. 4.-10; 12, рис. 1.-6]. Для сравнения заметим, что в погребальных и «поминальных» памятниках раннесредневековых тюрок Алтая и сопредельных территорий костяные (роговые) пряжки, напротив, достаточно часто оснащены подвижным язычком из железа или кости [13, табл. XV.-13, XV.-13, XIX.-20, XXI.-8, XXII.-8; 19, рис. 48; 20, рис. 38.-2-7, 12-14; 21, табл. IV.-5, VI.-1, X.-19, XVI.-12-13]. Для половины подпружных пряжек из могильника Чобурак-I отмечен такой типологический признак, как отдельная ременная прорезь в щитке («двухтавровая» прорезь), не совмещенная с приемным отверстием в рамке. Костяные (роговые) пряжки из других памятников булан-кобинской культуры обычно снабжены сплошной («однотавровой») прорезью.

Различия в оформлении прорезей и абриса рамок позволяют классифицировать пряжки из памятника Чобурак-I на три типа: с «однотавровой» прорезью, имеющие округлую (тип 1 — экземпляры из курганов №30а, 34) или арочную рамку (тип 2 — экземпляр из кургана №32а); с «двухтавровой» прорезью

и рамкой арочной формы (тип 3 — экземпляры из курганов №31, 32, 34а). Абрис щитков (трапециевидный, шестиугольный) допускает выделение нескольких вариантов. Количественное соотношение типов подтверждает предположение о том, что разница прорезей, вероятно, не имеет хронологического значения, поскольку она могла быть обусловлена особенностями исходных заготовок. Пряжки типов 1 и 3 обнаруживают сходство с экземплярами из неопубликованных материалов жужанского периода (2-я половина IV — V вв. н.э.) могильника Дялян (раскопки Ю.В. Тетерина). Пряжки типа 2 аналогичны находкам из близких им по времени булан-кобинских комплексов некрополей Белый-Бом-II, Степушка, Яломан-II [14, рис. 2; 12, рис. 1.-4; 18, рис. 109.-6].

В заключение подчеркнем, что публикуемые материалы из могильника Чобурак-I демонстрируют развитие местных модификаций костяных (роговых) подпружных пряжек в период существования Жужанского каганата. Рассмотренные изделия седельной гарнитуры дополняют корпус археологических источников для изучения эволюции материальной культуры скотоводов Алтая на рубеже поздней древности и раннего Средневековья.

Библиографический список

1. Бородовский А.П. Исследование одного из погребально-поминальных комплексов древнетюркского времени на Средней Катуні // Археология Горного Алтая. Барнаул, 1994.
2. Кирюшин Ю.Ф., Семибратов В.П., Матренин С.С., Грушин С.П., Кирюшин К.Ю., Шмидт А.В. Исследования погребальных и поминальных комплексов в зоне строительства Алтайской ГЭС в 2007 году // Проблемы археологии, этнографии, антропологии Сибири и сопредельных территорий. Т. XIII, ч. I. Новосибирск, 2007.
3. Кирюшин Ю.Ф., Грушин С.П., Семибратов В.П., Тюрина Е.А. Афанасьевские погребальные комплексы Средней Катуні (результаты исследований Катунской археологической экспедиции в зоне строительства и затопления Алтайской ГЭС в 2006–2007 гг.). Барнаул, 2010.
4. Серегин Н.Н., Тишкин А.А., Горбунов В.В., Матренин С.С. Начало исследований некрополя сяньбийско-жужанского времени на комплексе Чобурак-I (Северный Алтай) // Сохранение и изучение культурного наследия Алтайского края. Вып. XXIV. Барнаул, 2018.
5. Серегин Н.Н., Тишкин А.А., Матренин С.С., Паршикова Т.С. Погребение жужанского времени из Северного Алтая (по материалам могильника Чобурак-I) // Теория и практика археологических исследований. 2019. №4.
6. Асеев И.В., Кириллов И.И., Ковычев Е.В. Кочевники Забайкалья в эпоху средневековья (по материалам погребений). Новосибирск, 1984.
7. Давыдова А.В. Иволгинский археологический комплекс. Т. 1: Иволгинское городище. СПб., 1995.
8. Давыдова А.В. Иволгинский археологический комплекс. Т. 2: Иволгинский могильник. СПб., 1996.
9. Ковычев Е.В. Некоторые вопросы этнической и культурной истории Восточного Забайкалья в конце I тыс. до н.э. I тыс. н.э. // Известия лаборатории древних технологий. Вып. 4. Иркутск, 2006.
10. Гришин Ю.С. Памятники бурхотуйской культуры в Восточном Забайкалье // Краткие сообщения Института археологии. Вып. 167. 1981.
11. Открытие и исследование сяньбэйских могильников во Внутренней Монголии (Нэй Мэнгу дицуй сяньбэй муцзандэ фасянь юй янцзю). Пекин, 2004. XVIII (на кит. яз.).
12. Тишкин А.А., Матренин С.С. Комплексный анализ костяных пряжек кочевников Алтая хуннского и жужанского времени (по материалам могильника Яломан-II) // Известия Алтайского гос. ун-та. 2010. №4/2 (68).
13. Гаврилова А.А. Могильник Кудыргэ как источник по истории алтайских племен. М.; Л., 1965.

14. Мамадаков Ю.Т. О памятниках первой половины I тыс. н.э. в Горном Алтае // Археологические исследования на Алтае. Барнаул, 1987.
15. Бородовский А.П. Древнее косторезное дело юга Западной Сибири (вторая половина II тыс. до н.э. — первая половина II тыс. н.э.). Новосибирск, 1997.
16. Соенов В.И., Константинова Е.А. Ремесленные производства населения Алтая (II в. до н.э. — V в. н.э.). Горно-Алтайск, 2015.
17. Соенов В.И., Константинов Н.А., Трифанова С.В. Могильник Степушка-2 в Центральном Алтае. Горно-Алтайск, 2018.
18. Тишкин А.А., Матренин С.С., Шмидт А.В. Алтай в сяньбийско-жужанское время (по материалам памятника Степушка). Барнаул, 2018 (Археологические памятники Алтая. Вып. 3).
19. Овчинникова Б.Б. Тюркские древности Саяно-Алтая в VI–X веках. Свердловск, 1990.
20. Кубарев Г.В. Культура древних тюрок Алтая (по материалам погребальных памятников). Новосибирск, 2005.
21. Древние тюрки в Центральной Туве (по материалам работ Саяно-Тувинской экспедиции). СПб., 2013.