

АРХЕОЛОГИЯ

УДК 902(571.150)

ББК 63.48(2Рос–4Алт)

Исследование городища Городище 1 в Зональном районе

А.А. Казаков¹, О.М. Казакова²

¹Барнаульский юридический институт МВД России (Барнаул, Россия)

²Алтайский государственный университет (Барнаул, Россия)

Studying Settlement Gorodishche 1 in the Zonalnyi District

A.A. Kazakov¹, O.M. Kazakova²

¹Barnaul Law Institute of the Ministry of Internal Affairs of Russia (Barnaul, Russia)

²Altai State University (Barnaul, Russia)

Статья посвящена публикации материалов исследования одного из памятников Иткульского археологического микрорайона — городища Городище 1, расположенного на южном берегу оз. Большой Иткуль, на границе Зонального и Троицкого районов. Площадка городища имеет сложную планировку и ограничена рвом. На этом памятнике раскопом площадью 64 кв. м была исследована жилищная западина и небольшая часть рва. Жилище представляло собой полуземлянку подпрямоугольной формы с очагом открытого типа. Площадь жилища составляет около 28 кв. м. Расположение материала в жилищном котловане позволяет проследить особенности планировки. Прослежен вход. Хозяйственная зона выделяется по расположению очага и скоплению керамики вокруг него, находится у дальней от входа стенки. Насыщенность находками культурного слоя слабая. Находки представлены скоплениями керамики. Сосуды круглодонные, приземистых пропорций, украшены орнаментом в верхней части. Из элементов орнамента наиболее распространены ямки. Встречается и гребенчатая уточка. В орнаментальной композиции использовался один элемент. Особенности керамического комплекса позволяют отнести исследованный памятник к фоминскому этапу кулайской культуры и датировать его в пределах II–IV вв. Материал публикуется впервые.

Ключевые слова: городище, западина, жилище, ров, очаг, керамика, кулайская культура.

The article is devoted to the publication of obtained materials from a site in the Itkul archaeological district that includes a settlement called Gorodishche 1. The site is located on the southern shore of Lake Bol'shoi Itkul, on the border of the Zonalnyi and Troitskii districts. The land plot of the settlement has a complex layout and is limited by a moat. At the site, an area of 64 square metres was excavated, as a result, a dwelling pit and a small part of the moat were investigated. The dwelling was a semi-hut of a semi-rectangular form with an open hearth. The area of the dwelling was about 28 square metres. The location of the materials in the dwelling pit shows the special features of the layout. The place of entrance was identified. The economic zone was distinguished by the location of the hearth and the accumulation of ceramics around it; it was located at the farthest wall from the entrance. There were not many finds in the cultural layer. The finds were represented by clusters of ceramics. The vessels were round-bottomed, of lowered proportions, decorated with ornament in the upper part. The most common elements of the ornament were pits. There was also a comb duck ornament. Just one element was used in the ornamental composition. The features of the ceramic complex allowed the authors to refer the studied site to the Fominskaya stage of the Kulaiskaya culture and date it within the 2nd–4th centuries. The material is published for the first time.

Key words: settlement, dwelling pit, dwelling, moat, hearth, ceramics, Kulaiskaya culture.

DOI 10.14258/izvasu(2020)2-18

Иткульский археологический микрорайон хорошо известен не только среди ученых Алтайского края, но и далеко за его пределами. Это один из наиболее насыщенных археологическими памятниками локальных участков на территории Алтайского края, который в то же время достаточно полно исследовался специалистами на протяжении длительного отрезка времени.

Его составляют археологические памятники, расположенные по берегам озер Большой и Малый Иткуль и вытекающей из этих озер р. Уткуль до с. Комарово. Район расположения этих озер находится на крайнем юго-востоке Западно-Сибирской равнины, в районе сочленения Бийско-Чумышской возвышенности и древних аллювиальных террас правого берега Оби. В административном отношении озера находятся на стыке Троицкого и Зонального районов Алтайского края (рис. 1).

Наиболее полно история исследования этого микрорайона изложена в работе М.Т. Абдулганеева, Б.Х. Кадикова, Ю.Ф. Кирюшина, Н.Ю. Кунгуровой «История исследования археологических памятников Зонального района», которые обобщили большинство сведений о памятниках, расположенных на берегах озер Большой и Малый Иткуль и вытекающей из них р. Уткуль. Несмотря на достаточно хорошую изученность этого микрорайона (в настоящее время в нем выявлено 56 памятников различных культурно-хронологических периодов от эпохи неолита до позднего Средневековья и этнографической современности) и обширную историографию [1], далеко не все материалы введены в научный оборот. Одним из таких памятников, о котором уже имеются сведения в научной литературе, но материалы с него не опубликованы, является городище Городище 1 [1; 2, с. 303–306; 3, с. 331–333]. Задачей настоящей работы является публикация материалов с этого памятника, относящихся к фоминскому этапу кулайской культуры.

Городище расположено на залесенном мысу южного берега оз. Большой Иткуль, в 1,9 км к юго-юго-востоку от бывшего пионерского лагеря «Бригантина» и в 1,4 км к юго-западу от западной окраины с. Вершинино. Местное население называет это место «круги» или «городища». Вероятнее всего, это связано с хорошо выраженными в рельефе рвами и валами, которыми окружено городище, и располагающимися в непосредственной близости от него городищами Городище 2 и Городище 3.

Ограниченная площадка городища занимает самую высокую точку берега (порядка 8 м от уровня озера). Жилое пространство оконтурено рвом, в современном рельефе имеющим ширину от 3 до 4 м и глубину от 0,3 до 0,8 м. Со стороны озера (северо-восточная часть городища) рва нет. Здесь достаточно крутой склон террасы срезан эскарпом,

который чуть ниже укрепленной площадки образует горизонтальную терраску шириной 2–3 м. Перед рвом имеется небольшое возвышение, образованное, вероятнее всего, выбросом из рва. Будем называть его валом.

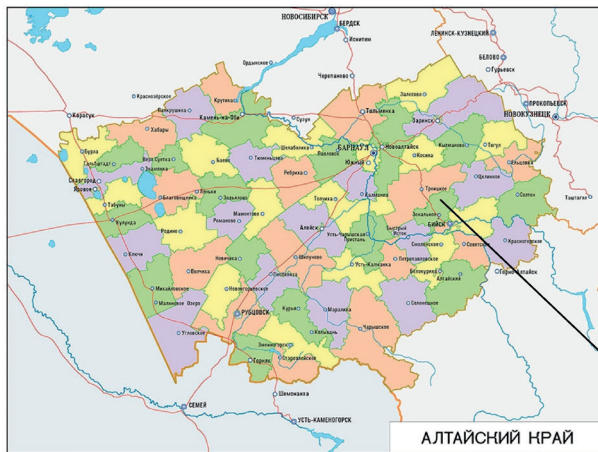
Жилая площадка, окруженная линией рва и валом, располагающимся перед рвом с напольной стороны, имеет подовальную форму и сложную внутреннюю планировку. Размеры жилой площадки 34 x 46 м. Длинная ось ориентирована по линии северо-запад — юго-восток. Городище разделено дополнительным рвом на две части. Верхняя часть, возвышающаяся над нижней на 1,5–2 м, имеет подовальную форму, нижняя, меньшая по площади, сегментовидную. Выброса у внутреннего рва, разделяющего жилую площадку, не прослежено.

На площади городища зафиксировано 6 западин подпрямоугольной формы, вероятнее всего, жилищного и хозяйственного назначения. Четыре западины (№3–6) расположены в верхней части городища, две (№1–2) — в нижней. Западины хорошо выражены и имеют следующие размеры: №2 — 4,5 x 3, глубиной 0,3 м; №3 — 4,5 x 4,5, глубиной 0,5 м; №4 — 4,5 x 5, глубиной 0,8 м; №5 — 5 x 5, глубиной 0,7 м; №6 — 2,5 x 3, глубиной 0,2 м. Западина №1 исследована раскопом и будет подробно описана ниже.

Памятник открыт Б.Х. Кадиковым в 1955–1958 гг. в результате проводимых им работ по археологическому обследованию озер. В это время на западной оконечности городища Б.Х. Кадиков заложил раскоп площадью около 300 кв. м. Северо-восточный угол этого раскопа почти касается рва городища. В это же время исследователь заложил три шурфа в верхних западинах городища (№3–5). К сожалению, документации по этим работам найти не удалось, вероятнее всего, она утеряна.

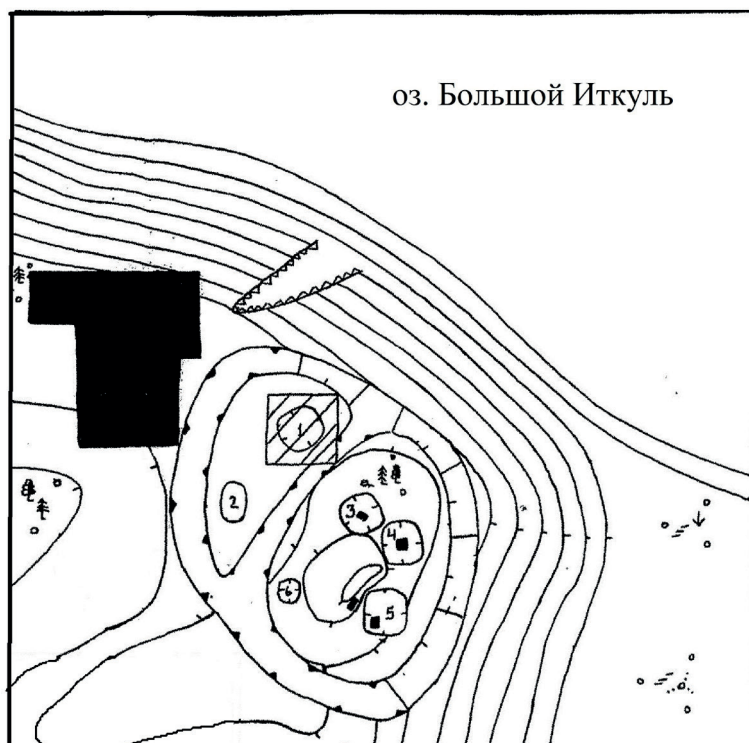
В августе 1988 г. работы на городище проводились Иткульским отрядом Алтайской археологической экспедиции Алтайского государственного университета под руководством М.Т. Абдулганеева. Для исследования была выбрана западина №1, находящаяся в нижней части городища рядом с эскарпированным склоном озерной террасы. Западина была подпрямоугольной формы, со сторонами, ориентированными по линиям северо-восток — юго-запад и северо-запад — юго-восток. Размеры западины до раскопок 5 x 5 м, глубина 0,3 м. Раскопом площадью 64 кв. м была полностью захвачена вся западина и часть внутреннего рва (см. рис. 1, 2).

Контуры котлована зафиксированы с глубины 15–18 см сразу после снятия дернового слоя по более темному заполнению. Котлован имел подпрямоугольную форму с сильно заovalенными углами. Размеры котлована 6,2 x 4,5 м, длинной осью он ориентирован по линии северо-запад — юго-восток. В северо-восточной части котлована зафиксиро-



Зональный район

Городище 1



С



■ - раскоп и шурфы Б.Х. Кадикова (1956 - 1958 гг.).

▨ - раскоп 1988 г.

сечение горизонталей 1 м

0 5 10 15 м

Рис. 1. Расположение и глазомерный план Городища 1

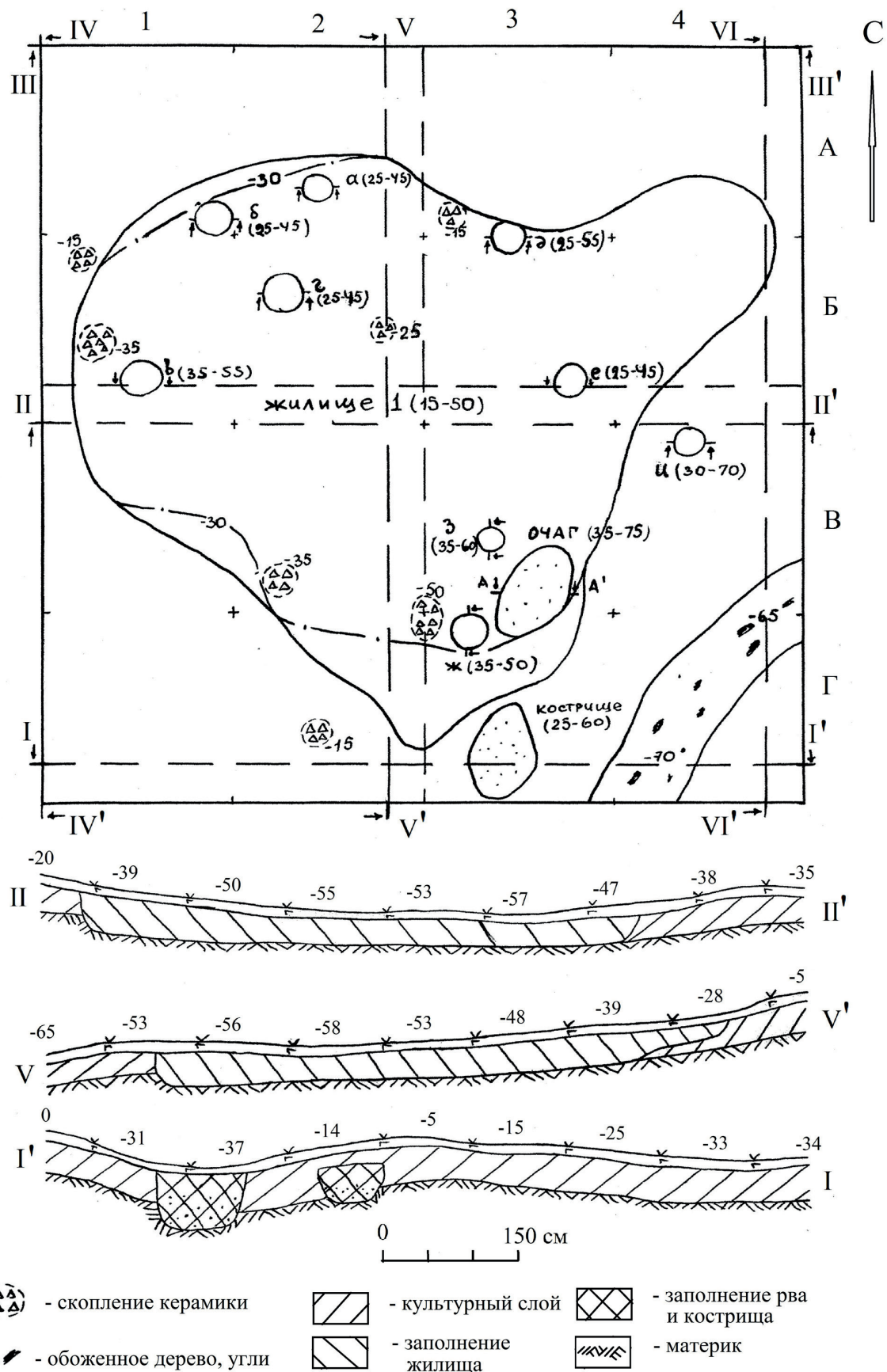


Рис. 2. План и разрезы жилища 1 Городища 1

рован выступ шириной 1,8 и длиной 3 м, вероятнее всего, это был выход. Интересно, что выход направлен в сторону озера, а не в сторону центра жилой площади (см. рис. 2).

Размеры котлована ближе ко дну у северо-западной и юго-восточной стенок несколько уменьшались. Наиболее заметно это было у северо-восточной стенки котлована. Дно котлована зафиксировано на уровне 0,7 м от современной дневной поверхности. В материк котлован врезан неглубоко — на 15–20 см, а в некоторых местах его дно фиксируется на уровне материка. Дно плоское, имеет незначительный уклон в сторону озера, немного повторяя рельеф террасы, на которой он расположен.

При выборке котлована, уже в верхних слоях были прослежены 8 круглых пятен небольшого диаметра (от 0,25 до 0,4 м) с более темным заполнением, в котором в некоторых местах зафиксированы небольшие углистые вмазки. Эти пятна располагались по большей части вдоль северо-западной стенки котлована, но имелись и за его пределами. Вполне возможно, что это столбовые ямки. Сомнения вызывает отсутствие в их заполнении остатков дерева и тот факт, что они не были заглублены в дно котлована. Наличие этих пятен за пределами котлована также вызывает сомнения в их трактовке, как и в случае столбовых ямок.

Расположение исследуемого объекта в сосновом бору с достаточно плотной растительностью позволяет трактовать эти ямки как сгнившие либо сгоревшие остатки небольших деревьев, хотя мы не исключаем возможности рассматривать их как остатки столбов — конструктивных элементов постройки, от которой остался исследуемый котлован. Степень сохранности этих объектов не позволяет однозначно интерпретировать их назначение, однако отсутствие следов их заглубления в дно котлована заставляет сильно усомниться в их предназначении как части конструкции постройки. На уровне теперь уже недоказуемой гипотезы их можно называть столбовыми ямками.

Ближе к южному углу котлована, напротив входа, был зафиксирован очаг открытого типа овальной формы (длинная ось по линии северо-восток — юго-запад). Размеры очага 0,65 x 1,1 м. Под углистым заполнением зафиксирован небольшой провал мощностью 0,07–0,1 м.

Культурный слой крайне слабо насыщен. Находок в раскопе найдено немного и представлены они в основном скоплениями керамики и отдельными фрагментами в заполнении котлована. Зафиксировано пять таких скоплений, и все около дальней от входа стенки котлована. Два из них располагались рядом с очагом, один — около противоположного входу северо-западного угла, два — за пределами котлована, но также у дальней от входа

стенки. Расположение развалов сосудов позволяет выделить хозяйственную зону около очага, у дальней от входа стены (см. рис. 2).

Следует отметить, что в заполнении культурного слоя встречено и крайне незначительное количество артефактов более ранних периодов. Однако их малое количество позволяет говорить о памятнике как об однослойном, так как ни планиграфических, ни стратиграфических изменений они не внесли. Более ранние находки залегали вместе с находками, относящимися к описываемому комплексу, иногда в стратиграфическом отношении даже в более верхних слоях. Это позволяет предположить, что попали они на территорию городища случайно во время его функционирования, могли быть занесены вместе с грунтом при его сооружении. Тем более, что в раскопе Б.Х. Кадикова эти материалы представлены массово.

Наличие в котловане очага и выделение хозяйственной зоны позволяют трактовать его как жилище. Отсутствие однозначных остатков конструкции и остатков конструктивных элементов затрудняют определить тип жилища, но возможное наличие столбовых ямок дает возможность на уровне гипотезы говорить о каркасно-столбовой конструкции. Наличие котлована свидетельствует о том, что это была полуземлянка.

Кроме жилищного котлована на площади раскопа исследована и небольшая часть рва, разделяющего городище на две части. Контуры рва, так же, как и котлован, обозначились сразу после снятия дернового слоя на уровне 15–18 см. Ров имел ширину не более 0,8 м и наибольшую глубину 0,7 м от современной дневной поверхности. Стенки рва почти отвесные (немного покатые), дно округлой формы. Ров незначительно врезан в материк (на 20–25 см). Заполнение рва более темного цвета, чем культурный слой. В его заполнении встречены угольки, кусочки обожженного дерева, мелкие фрагменты неорнаментированной керамики. Ни выброса из рва, ни вала не зафиксировано (см. рис. 2).

Кроме описанных объектов в раскопе исследовано кострище, расположенное у южного угла жилища рядом со рвом. Углистое заполнение зафиксировано с глубины 25 см. Мощность кострища 35 см. В заполнении зафиксированы обломки пережженного камня (см. рис. 2).

Обращает на себя внимание полное отсутствие остеологического материала и вещевого инвентаря. Это может свидетельствовать о его систематической уборке и осмысленном оставлении жилой постройки.

Керамический комплекс представлен двумя частично реконструированными сосудами (см. рис. 3 — 1,2) и фрагментами еще от 11 сосудов (см. рис. 3 — 3–6; 4 — 1–7).

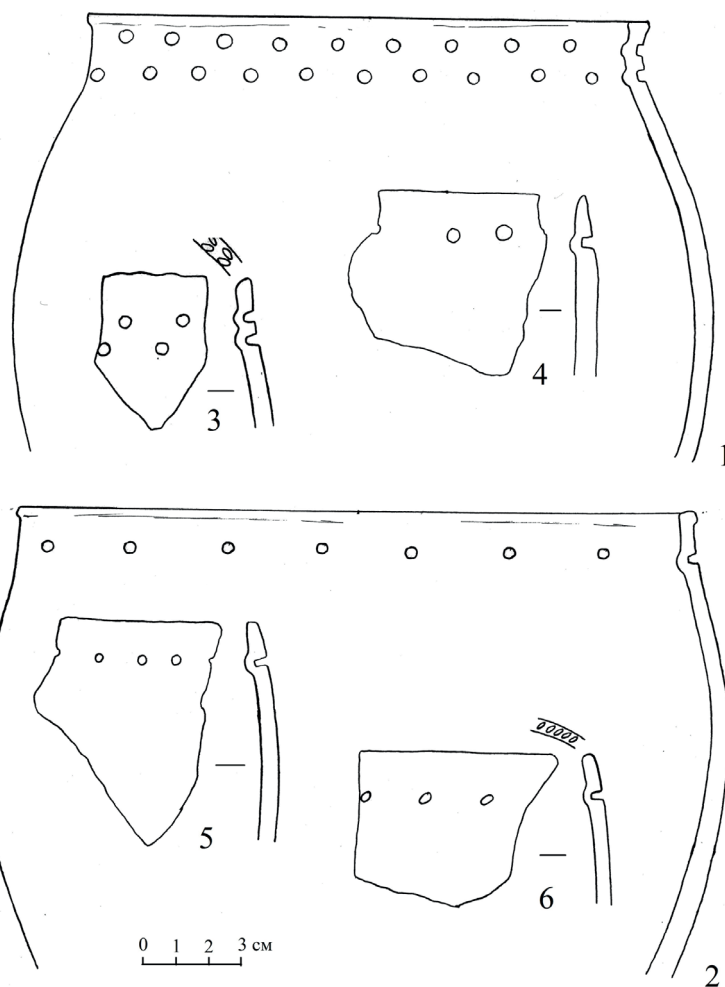


Рис. 3. Керамика из жилища 1 Городища 1

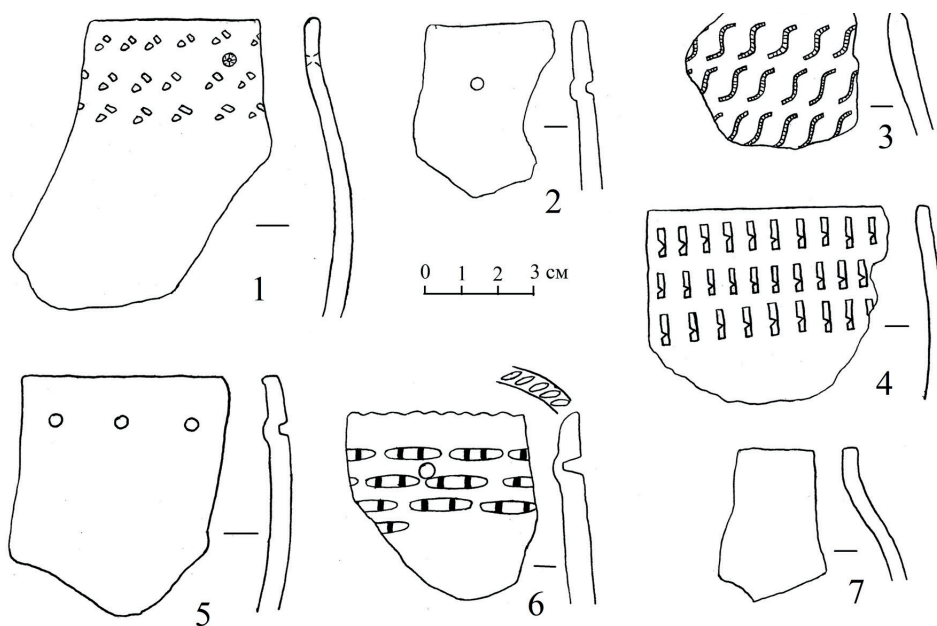


Рис. 4. Керамика из жилища 1 Городища 1

Судя по венчикам, сосуды преимущественно баночной формы (см рис. 3 — 3-6; 4 — 2-6), но встречаются и переходные к горшковидным формы со слабо выраженной шейкой (см. рис. 3 — 1-2; 4 — 1,7). О формах сосудов из-за отсутствия полностью реконструированных говорить сложно. По частично реконструированным изделиям и фрагментам можно предположить, что сосуды были круглодонными, шаровидной формы низких и средних пропорций ($h =$ или $< d$). Отсутствие в находках фрагментов плоских днищ также свидетельствует о круглодонности всего комплекса.

Из орнаментальных элементов наиболее распространенными являются ямки (см. рис. 3 — 1-6; 4 — 1-2, 5-6). Встречены 3 разновидности гребенчатого штампа (см. рис. 4 — 1, 4, 6) и S-видный мелкозубый гребенчатый штамп, являющийся разновидностью уточки (см. рис. 4 — 4).

Орнаментальная композиция достаточно проста. Орнаментировалась лишь верхняя часть сосуда. Ямки могли выступать как самостоятельным элементом орнамента, так и сочетаться с другими элементами. В композиции встречен только один мотив — горизонтальный. Сосуды орнаментировались не более чем в четыре орнаментальных строки. Следует отметить, что в орнаментальной композиции использовался только один орнаментальный элемент. В ред-

ких случаях этот элемент мог сочетаться с ямками. Сочетаний с другими орнаментальными элементами не зафиксировано.

Это может служить одним из достаточно серьезных показателей принадлежности данного комплекса к фоминскому этапу кулайской культуры как уже сформированному культурно-историческому образованию.

Об этом свидетельствует форма сосудов — круглодонные банки средних и низких пропорций, наличие переходных от баночных к горшковидным формам со слабо выраженной шейкой, фигурно-штамповый элемент орнамента, к которому относится S-видный мелкозубый гребенчатый штамп, являющийся разновидностью гребенчатой уточки, относительная обедненность орнамента [4; 5]. Подобная керамика встречена в пункте БЕ-7 комплекса памятников Ближние Елбаны [6, табл. 50], погребениях могильника Татарские могилки (памятник известен под разными названиями, обоснование используемого названия смотрите в [7, с. 6-7; 8, с. 30-31, 207-209; 9, с. 145-146], на поселении Малый Иткуль 1 [10, с. 105], городище Малый Иткуль 6 [1, с. 54, 72] и других памятниках Алтайского края.

Фоминский этап кулайской культуры датируется в пределах второй половины II-VI вв. [4, с. 44; 8, с. 114; 11, с. 116-122; 12].

Библиографический список

1. Абдулганеев М.Т., Кадиков Б.Х., Кирюшин Ю.Ф., Кунгурова Н.Ю. История исследования археологических памятников Зонального района // Зональный район. История, люди и судьбы. Барнаул, 2003.
2. Абдулганеев М.Т., Казаков А.А. Кулайская культура (1-4 вв.) // Этнокультурная история Западной Сибири. Поселения и жилища. Томск, 1994.
3. Казаков А.А., Абдулганеев М.Т. Лесостепной Алтай // Этнокультурная история Западной Сибири. Поселения и жилища. Томск, 1994.
4. Троицкая Т.Н. Кулайская культура в Новосибирском Приобье. Новосибирск, 1979.
5. Чиндина Л.А. Древняя история Среднего Приобья в эпоху железа. Томск, 1984.
6. Грязнов М.П. История древних племен Верхней Оби по раскопкам близ с. Большая Речка. № 48. М.; Л., 1956.
7. Григоров Е.В., Казаков А.А. Барнаулско-Бийское Приобье в 1-12 вв. (по данным погребального обряда). Барнаул, 2018.
8. Ширин Ю.В. Верхнее Приобье и предгорья Кузнецкого Алатау в начале 1 тыс. н.э. (погребальные памятники фоминской культуры). Новокузнецк, 2003.
9. Уманский А.П. Могильники верхнеобской культуры на Верхнем Чумыше // Бронзовый и железный век Сибири. Новосибирск, 1974.
10. Абдулганеев М.Т. Фоминский комплекс поселения Малый Иткуль-1 // Проблемы изучения древней и средневековой истории. Барнаул, 2001.
11. Казаков А.А. Материалы 1 тысячелетия со сборов у с. Фоминского // Сохранение и изучение культурного наследия Алтайского края: сборник научных статей. Вып. 22. Барнаул, 2016.
12. Горбунов В.В. Культурно-исторические процессы на территории лесостепного Алтая в 1 тыс. н.э. // V (XXI) Всероссийский археологический съезд. Барнаул, 2017.