

УДК 902(571.150)

ББК 63.48(2Рос-4Алт)

Бронзовые ножи с кольцевым навершием скифо-сакского времени с территории Барнаульского Приобья и юга Обь-Иртышского междуречья*

Я.В. Фролов

Алтайский государственный университет (Барнаул, Россия)

Bronze Knives with a Ring Pommel of the Scythian-Saka Period from the Territory of the Barnaul Ob Area and the South of the Ob-Irtysh Interfluve

Y.V. Frolov

Altai State University (Barnaul, Russia)

Рассматривается группа бронзовых ножей с кольцевым навершием скифо-сакского времени с территории Барнаульского Приобья и юга Обь-Иртышского междуречья. На сегодняшний день в этих регионах найдено 13 подобных предметов. Здесь преобладают ножи с прямым обушком и невыделенной гладкой рукоятью. Датируются они VIII–V вв. до н.э. Появление подобного типа ножей с кольцевым навершием в VIII–VII вв. до н.э. связано с приходом нового населения на территорию Барнаульского Приобья и юга Обь-Иртышского междуречья. К VI–V вв. до н.э. бронзовые ножи в этих регионах сменяются железными. Преобладание ножей с прямым обушком показывает взаимосвязь этих регионов с памятниками тасмолинской культуры в Казахстане. Отсутствие бронзовых ножей с кольцевым навершием западнее Урала позволяет считать их маркерами восточной традиции комплекса вещей раннескифского и скифо-сакского времени. Подобные ножи, наряду с двухлопастными наконечниками стрел и вислообушными топорами, являются одними из немногих предметов материальной культуры, которые показывают преемственность культур поздней бронзы и комплексов раннескифского времени для территорий Казахстана, Саяно-Алтая и Западной Сибири.

Ключевые слова: бронзовые ножи, скифо-сакское время; Обь-Иртышское междуречье, Барнаульское Приобье, миграции.

DOI 10.14258/izvasu(2018)5-37

The article considers a group of bronze knives with a ring pommel of the Scythian-Saka period from the territory of the Barnaul Ob area and the south of the Ob-Irtysh interfluve. To date 13 such items have been found in these regions. Knives with a straight spine and an unseparated smooth handle predominate. They are dated to the 8th – 5th centuries BC. The appearance of a new type of knives with a ring pommel in the 8th–7th centuries BC is associated with the arrival of a new population in the territory of the Barnaul Ob area and the south of the Ob-Irtysh interfluve. By the 6th–5th centuries BC bronze knives are replaced by iron knives in these regions. The predominance of knives with straight spine shows the relationship of these regions with the sites of Tasmola culture in Kazakhstan. The absence of bronze knives with a ring pommel to the west of the Urals makes it possible to regard them as markers of the eastern tradition of the complex of things of the Early Scythian and Scythian-Saka times. Such knives, along with two-bladed arrowheads and reversing axes, are among the few items of material culture that show the continuity of late Bronze cultures and early Scythian complexes for the territories of Kazakhstan, Sayano-Altai and Western Siberia.

Key words: bronze knives; Scythian-Saka period; Ob-Irtysh interfluves, Barnaul Ob Area, migration.

* Работа выполнена при финансовой поддержке гранта РФФИ регионального научного конкурса «Российское могущество прирастает будет Сибирью и Ледовитым океаном» №17-11-22011 «Барнаульское Приобье в древности».

Появление в последние годы, в ходе активных работ археологов, значительных серий изделий из раскопок памятников раннего железного века Верхнего Приобья и Саяно-Алтая серьезно пополнило базы материалов для использования метода перекрестных аналогий. Данное обстоятельство, казалось бы, должно серьезно продвинуть решение проблем периодизации и хронологии культур скифо-сакского времени в этом регионе, но этого не происходит. В основном исследователи ограничиваются только публикацией материалов, и даже некоторые узколокальные тенденции распространения предметов для тех иных территорий прослеживают очень редко. Поэтому в настоящее время, имея массу разрозненных материалов для раннескифского и скифо-сакского времени, очень трудно сузить датировки для той или иной категории изделий. В качестве одного из примеров такой группы предметов выступают бронзовые ножи с кольцевым навершием. Публикаций данных предметов в последнее время появилось довольно много, но по этой категории изделий, даже по отдельным регионам, нет единых сводок. В данной работе представлены бронзовые ножи с кольцевым навершием раннескифского и скифо-сакского времени с территории Барнаульского Приобья и юга Обь-Иртышского междуречья.

Эта зона охватывает территорию Обь-Иртышского междуречья, на сервере ограниченную Барабинской низменностью, с юга — северными и северо-западными предгорьями Алтая, также включает долину Оби от устья Чарыша на юге до района Камня-на-Оби на севере. Для рассматриваемых регионов известна значительная серия подобных изделий, датирующихся раннескифским и скифо-сакским временем. Они обнаружены как в ходе раскопок археологических памятников, так и представляют собой случайные находки. Особенности их распространения и набор типов имеют определенное своеобразие, отличающее Барнаульское Приобье и юг Обь-Иртышского междуречья от сопредельных территорий Казахстана, Горного Алтая, Минусинской котловины.

На сегодняшний день из Барнаульского Приобья и юга Обь-Иртышского междуречья происходят 13 ножей с кольцевым навершием, что примерно сопоставимо с их количеством в Горном Алтае и Казахстане, однако на порядок меньше числа находок подобных изделий из Минусинской котловины.

Ножи из Барнаульского Приобья и юга Обь-Иртышского междуречья представлены значительным разнообразием форм. Выделяются три типа наверший: кольцевое (круглое кольцо) (рис. - 2, 8, 12), кольцевое сплюснутое (кольцо овальное) (рис. -1, 2, 5, 7, 9, 10, 11), кольцевое сердечковидное (прорезь кольца снизу имеет выступ, в результате чего его абрис напоминает символическое

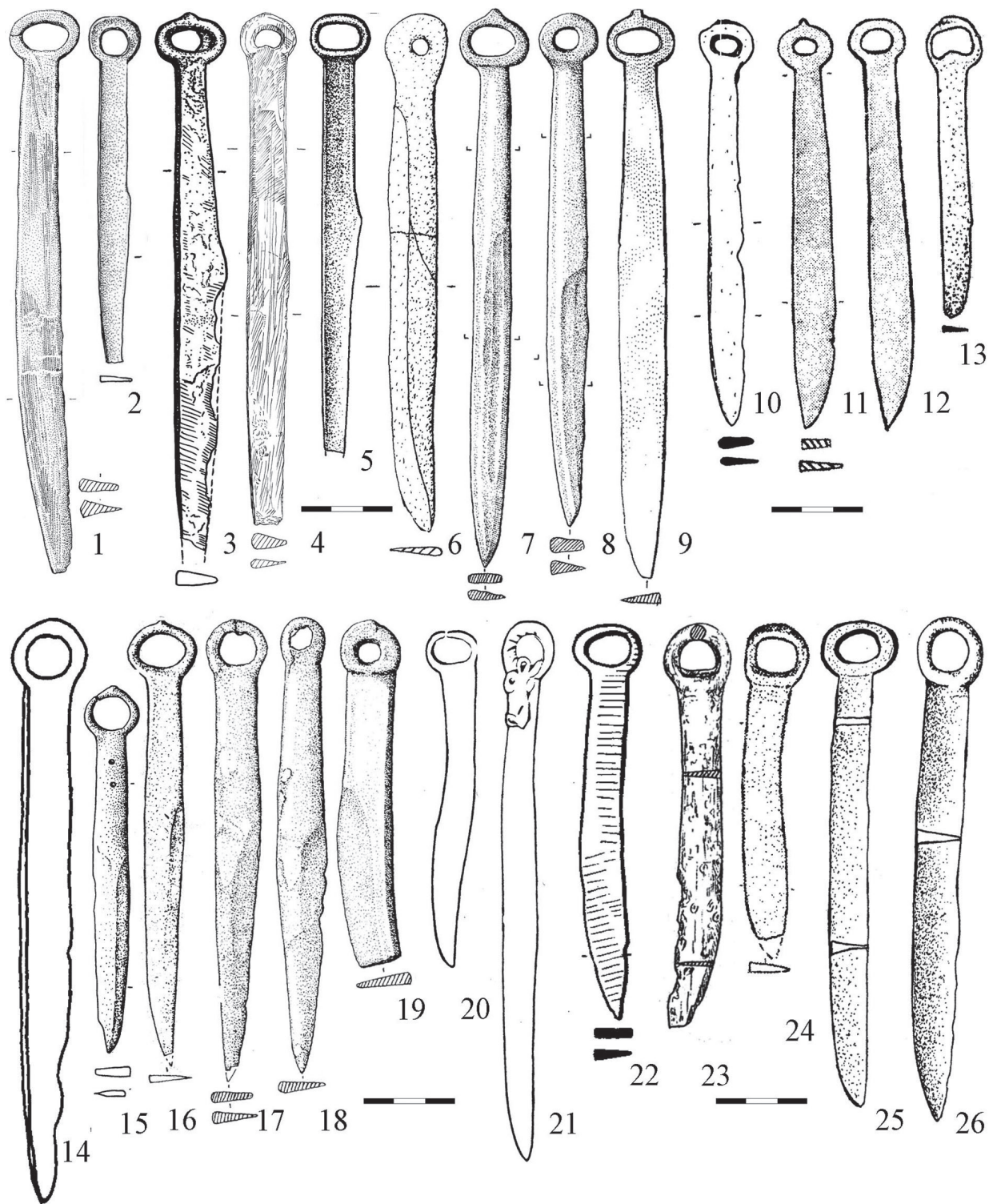
изображение «сердечка») (рис. -4, 13). Существуют и переходные формы между рукоятями ножей с кольцевым навершием и петельчатым или монетовидным оформлением конца рукояти, имеющие округлые расширения на конце рукояти и неширокое круглое отверстие (рис. -6). В некоторых случаях кольцевое навершие имеет небольшой выступ-«шишечку» в верхней части — чаще всего это остатки литника (рис. -3, 7, 9, 11). Все рассматриваемые ножи имеют прямой обушок, узкий клинок и рукоять. В подавляющем большинстве рукоять у подобных ножей не выделена, а только в трех случаях акцентирована уступом (рис. -2, 3, 5).

Из закрытых комплексов в Барнаульском Приобье происходят два ножа. Они найдены в погребальных памятниках староалейской культуры: Малый Гоньбинский Кордон I (МГК I), могильник 1, м. 3 и могильник Фирсово XIV, м. 22 (2010 г.) [1, рис. 1.-13; 2, рис. 96.-13; 3, рис. 4.-2] (рис. -2, 3). Эти захоронения демонстрируют типичный староалейский погребальный обряд [2, с. 139–140; 3, с. 68–69]. Могильник 1 комплекса МГК I является наиболее ранним среди некрополей староалейской культуры, так как имеет серию ранних вещей, включающую зеркала с бортиком. Датирован он в пределах VII–VI вв. до н.э. [1, с. 97]. Могильник Фирсово XIV в целом датируется более поздним временем. Его основной комплекс укладывается в диапазон VI–V вв. до н.э. [3, с. 72].

Еще один нож с кольцевым навершием найден в составе комплекса предметов из Новообинского клада (кургана) [4, рис. 2–4] (рис. -4). В него входят: меч с почковидным перекрестием, трехчастной рукоятью, брусковидным навершием и петлей для темляка, который имеет достаточно архаичные формы; набор бронзовых наконечников стрел; железные двудырчатые псалии; бронзовые удила с кольцевидными окончаниями и колчаный крюк с изображениями голов хищника (волка?) и грифона. Все это позволяет датировать комплекс VI–V вв. до н.э. [4, с. 94, рис. 1, 2; 5, с. 59; рис. -3, 3.-1; 6, с. 55].

На границе южной Кулунды и северо-западных предгорий Алтая в комплексе с предметами конской упряжи раннескифского времени найден бронзовый нож с кольцевым навершием из могильника Березовка I (Змеиногорский район Алтайского края) [7, рис. 58-4; 8, с. 48] (рис. -5). Три бронзовых однотипных ножа с кольцевым навершием происходят из разрушенных захоронений на могильнике раннескифского времени Гилево X [9, рис. -10, 11, 13; 10, рис. 46.-17–19] (рис. -10–12).

Четыре ножа найдены на поселенческих комплексах. Два — в Южной Кулунде на поселениях Рублево V и Новенькое XI [11, рис. 3.-1; 7, рис. 58.-2; 12, рис. 21.-5] (рис. -7, 13). Памятник Рублево V связывают с группой поселений раннесакского времени (ранними памятниками тасмолинской куль-



Бронзовые ножи с кольцевым навершием: 1-13 — из Барнаульского Приобья и юга Обь-Иртышского междуречья; 14-26 — северных предгорий Алтая и Горного Алтая.
 1 — с. Черемное [АГКМ: ОФ. 14810/2]; 2 — Фирсово 14 [3]; 3 — МГК-1, могильник 1 [1];
 4 — Новообинский клад (курган); 5 — Моховое 5 [14]; 6 — Завьяловский район [15]; 7 — Новенькое 11 [7];
 8 — Березовка 3 [7]; 9 — Новосклюха 1 [13]; 10-13 — Гилево 10 [10]; 14 — Семисат-I [21];
 15 — Кукушкин Елбан [16]; 16 — п. Аврора (Белокуриха) [17]; 17-18 — Элекмонар-II [7];
 19 — Денисова пещера [18]; 20-21 — устье р. Чодро [25]; 22 — Юстыд I [24]; 23 — Алагаил [23];
 24 — Кор-Кечу [23]; 25-26 — Бике-I, Бике-III [22]

туры) [11, с. 49]. Такой же материал представлен и на комплексе памятников у с. Новенькое — поселения Новенькое XI, XIII [12, рис. 24]. Вместе с ножом с кольцевым навершием из Новенького XI были найдены: бронзовый втульчатый асимметрично ромбический двухлопастной наконечник стрелы, серия уздечных пронизей и распределитель ремней конского оголовья раннескифского времени [12, рис. 21.-2, 4]. В юго-западных районах Алтайского края на комплексе памятников у с. Новосклюиха (поселение Новосклюиха I) найден бронзовый нож с кольцевым навершием [13, рис. 39.-1] (рис. -9). Еще один нож из сборов на поселениях найден на памятнике Моховое V (рис. -5). С этим предметом были найдены два черешковых трехлопастных бронзовых наконечника стрел [14, рис. 46.-4-9].

Случайной находкой является нож, найденный в с. Черемное (Павловский район Алтайского края) (АГКМ. ОФ. 14810/2) (рис. -1). Бронзовый нож с округлым расширением конца рукояти найден в Завьяловском районе Алтайского края [15, с. 86, рис. 3.-1] (рис. -6). Оба местонахождения располагаются в районе ленточных боров.

Все вышеперечисленные предметы имеют широкий круг аналогий, разделяющийся на два массива: Саяно-Алтай, Монголия, Забайкалье, Северный Китай и Казахстан, Сынцзян.

На сопредельных с исследуемой зоной территориях ножи с кольцевым навершием известны в северных предгорьях Алтая. Подобный нож происходит из могильника Кукушкин Елбан, где обнаружены погребения быстрянской и пазырыкской культур, относящиеся к VI в. до н.э. [16, рис. 5.-2] (рис. -15). Похожий нож найден в погребении у п. Аврора (Белокуруха), которое датируется VI–V вв. до н.э. [17, рис. -1, с. 76] (рис. -16). Еще один нож обнаружен в Денисовой пещере и может быть связан с поздней ирменским комплексом находок [18, рис. 48–2] (рис. -19).

В Томском Приобье из Степановского клада, относящегося к шеломокской (кижировской) культуре, происходят несколько обломков ножей с очень крупными кольцевыми навершиями [19, рис. 23.-29, 30, 25.-3].

На востоке от Барнаульского Приобья ножи рассматриваемого типа найдены в могильнике Усть-Пызас 2 в Горной Шории, материалы из которого в том числе датируются VII–VI вв. до н.э. [20, рис. 1.-22, с. 157–158].

В Горном Алтае, на Средней Катунь, ножи с кольцевым навершием найдены в могильниках бийкенской культуры VIII–VII вв. до н.э. — Элекмонар-II и Семисат-I [7, рис. 59.-1, 2; 21, рис. 3.-4] (рис. -14, 17, 18). Несколько экземпляров встречено в могильниках башадарского этапа (VI–V вв. до н.э.) пазырыкской культуры Бике-I, Бике-III,

Кор-Кечу, Алагаил [22, с. 75; рис. 33.-6-7, 96.-1; 23, с. 58, рис. 31.-7, 61.-3, 4] (рис. -23–26). В юго-восточном Алтае подобный нож найден в довольно позднем пазырыкском комплексе (IV–III вв. до н.э.) могильника Юстыд I (к. 10) [24, табл. XIV-10] (рис. -22). Случайные находки похожих изделий обнаружены в устье р. Чодро [25, рис. 1.-2-4].

Встречаются бронзовые ножи с кольцевым навершием и в Туве, где датируются в пределах VIII–VI вв. до н.э. [26, рис. 3.-4, 7.-7, 24.-5, с. 55; 27, рис. 30.-2-5; 1994, рис. 17; 28, рис. 67; 29, рис. 2.-1; 30, с. 87, 97; 31, рис. 3.-13, с. 90]. В Монголии они известны в могильнике Улангом, несколько экземпляров происходят из случайных находок [32, с. 260, 268, 298; 33, рис. 96.-17, 23; 34, рис. 2.-2, 4, 5, 5.-4, 5].

Наибольшее количество ножей подобного рода происходят из Минусинской котловины и Ачинско-Мариинской лесостепи. Найдены они в баиновских, подгорновских и сарагашенских памятниках и датируются с VIII в. до н.э. вплоть до IV–III вв. до н.э. [35, с. 173; 36, табл. 28, 35; 37, с. 52, рис. 7.-22, 38, рис. 13–15]. В этих регионах встречается большое разнообразие форм кольцевого навершия, в том числе ножи с очень большим кольцом. Значительное количество ножей рассматриваемого типа из Минусинской котловины выгнутообушковые, что отличает этот регион от западных территорий распространения этой группы ножей — Алтая и Казахстана, где преобладает прямая спинка (обушок).

В Сынцзяне бронзовые ножи с кольцевым навершием встречаются начиная с IX–VIII вв. до н.э. (могильники Чаухугоу-4, Янхай 1 и 2, Янбулак и др.) [39, рис. 1; 40, рис. 3, 4, 14.-29, 30, 34; 20.-8; 25.-3, 32.-5; 37.-7, 41.-7; 54.-3; 59.-1; 41, abb. 26.-6-8; 30.-2-4, 31.-8; 42, рис. 11.-32; 12.-56, 14.-26, 15.-9]. П.И. Шульга ножи с кольцевым навершием без выделенной рукояти в Сынцзяне датирует довольно узко — VII в. до н.э. [40, с. 42, 47] или VII–VI вв. до н.э. [40, с. 60, 133].

Известны эти ножи и в комплексах Северного Китая (Внутренняя Монголия, Ляонин, Хебей) начиная с IX — начала VII в. до н.э. [41, abb. 42.-1; 43, с. 121; 44, с. 127; 42, рис. 17.-21, 30, 31; 45, рис. 91, 92, с. 62]. Если для Сынцзяна более характерны ножи с прямым обушком, то для Северного Китая — выгнутообушковые.

На юго-западе ареала бытования в раннескифское и скифо-сакское время бронзовые ножи с кольцевым навершием встречаются вплоть до Тянь-Шаня (Киргизия) [46, рис. 12.-1, с. 31; 47, рис. 5.-8; 48, с. 56].

Известны ножи подобного типа и у саков Приаралья [49, табл. VI-5; 50, с. 33]. На северо-западе бронзовые ножи с кольцевым навершием найдены в Южном Зауралье (могильник Путиловская Заимка I) [42, рис. 43.-26].

Западнее Урала находки бронзовых ножей с кольцевым навершием раннескифского и начала ски-

фо-сакского времени практически неизвестны. Отдельные единичные находки подобных изделий связывают с влиянием восточных территорий (Западной Сибири, тагарской культурой) [51, с. 93, рис. 25.-2; 52, с. 330, рис. 19.-3,4; 53, с. 124–125]. Без сомнения, ножи с кольцевым навершием — это маркер восточной (центральноазиатской) традиции оформления ножей из вещевого набора памятников раннескифского и скифо-сакского времени.

Большая серия рассматриваемых изделий, датирующихся начиная с раннескифского времени, происходит из Северного [54, рис. 2.-8, 3.-8; 55, с. 58-59, табл. 20.-8; 56.-1-3; 62.-1; 42, с. 153, рис. 3.-26], Центрального [55, рис. 38.-5, 43.-1, 11, 12; 56, рис. 1.-2] и Восточного Казахстана [57, с. 82, рис. 26; 58, табл. 1.-5]. Довольно много ножей с кольцевым навершием известно из случайных находок в Верхнем Прииртышье [59, с. 63–64]. Для Казахстана подобные изделия связываются с комплексами раннесакского времени VIII–VI вв. до н.э. С конца V–IV вв. до н.э. на этой территории бронзовые ножи замещаются железными.

В Барнаульском Приобье и на юге Обь-Иртышского междуречья, так же, как и в Казахстане, среди кольчатых ножей преобладают узкие пластинчатые изделия с прямым обушком без выделенной рукояти. Они морфологически обнаруживают общность с тасмолинскими материалами и, вероятно, вместе с ними входят в некий единый ареал их распространения. Так же, как и казахстанские экземпляры, ножи из Барнаульского Приобья и юга Обь-Иртышского междуречья с высокой степенью вероятности могут датироваться в рамках VII–V вв. до н.э., так как и на этих территориях начиная с VI–V вв. до н.э. распространяются железные ножи с кольцевым навершием [60, с. 244–245].

Для двух выделяющихся ареалов распространения ножей с кольчатыми навершиями в раннескифское и скифо-сакское время прослеживается две различные тенденции в динамике их бытования. В восточном регионе и прежде всего в Минусинской котловине, юго-восточном Алтае, северо-западной Монголии бронзовые кольчатые ножи переживают более длительный период бытования, чем в западном ареале. Они существуют на всем протяжении скифского времени с VI в. до н.э. и как минимум до III в. до н.э. Это, в целом, согласуется с общей тенденцией длительной консервации традиций изготовления ряда категорий инвентаря из бронзы — ножей, оружия, зеркал и миниатюризацией их форм. Кроме того, в памятниках этого времени нередко переиспользовались предметы более ранних периодов — поздней бронзы и раннескифского времени. Наглядно это демонстрируют некоторые кинжалы из горного Алтая, переделанные из ножей бронзового века, в том числе имевших и кольчатые навершия [23, с. 79-82, рис. 26.-3, 66.-1, 4; 34, с. 54].

Для западного региона прослеживается иная тенденция развития типов кольчатых ножей. Здесь бронзовые ножи очень быстро были вытеснены железными. Железные кольчатые ножи появляются в Саяно-Алтае уже с VII в. до н.э. и широко распространяются с VI–V вв. до н.э. Наиболее ранними статусными предметами являются кольчатые железные ножи из кургана Аржан 2 [61, табл. 10, 11, 60.-1, 2]. На ранних этапах существования железные ножи копируют бронзовые аналогии. На этот факт впервые обратил внимание Я.И. Сунчугашев [62, с. 21]. Ранние кольчатые железные ножи копируют формы бронзовых образцов даже в ущерб простоте и целесообразности их изготовления. Для Саяно-Алтая и лесостепного Алтая на раннюю дату (VI–V вв. до н.э.) кольчатых железных ножей обратил внимание П.И. Шульга [60, с. 244–245; 23, с. 58]. Процесс смены бронзовых кольчатых ножей в этих регионах лежит в русле общей смены бронзовых орудий железными, которая очень ярко прослеживается на материале кинжалов [63, с. 29–30, рис. 1; 64, 2017, с. 157]. Среди кольчатых ножей, так же, как и у кинжалов, известны единичные биметаллические изделия [63, с. 30–31, рис. 3; 53, с. 124–125, рис. 1; 62, с. 21; табл. 1.-8-10; 54, рис. 3.-8]. Наличие биметаллических ножей, где специально из бронзы моделировалось кольчатое навершие, еще раз подчеркивает, что данный тип навершия был достаточно значим, и древние мастера стремились его воспроизводить даже с применением усложненных технологических приемов.

Ножи с кольцевым навершием являются одним из предметов, которые наглядно демонстрируют преемственность культур поздней бронзы, раннескифского и скифо-сакского времени. На это указывают многие исследователи, обращаясь к изображениям на оленных камнях [65, с. 21; 66, с. 155–156; 67, с. 102]. Подобную преемственность хорошо показывают комплексы в Минусинской котловине [37, с. 46, 49, 52]. Здесь начиная с периода поздней бронзы прослеживается сохранение общности базовых форм ножей с выгнутым обушком. При этом И.П. Лазаретов подчеркивает, что не прослеживается прямой преемственности между кольчатыми карасукскими ножами и баиновскими, а также, соответственно, более поздними подгорновскими, так как у последних существенно меняется оформление рукояти [68, с. 103]. Но следует отметить, что более общая традиция оформления спинки ножей (выгнутый обушок) проявляется достаточно отчетливо.

Подобная тенденция преемственности форм кольчатых ножей, но уже с прямым обушком, прослеживается и для территории юга Западной Сибири. Ножи с кольцевым навершием — один из характерных типов изделий ирменской культуры [69, с. 14–15, рис. 1.-1–5, 2.-3; 70, с. 88–89]. Причем именно

ирменские ножи наиболее близки по форме к изделиям раннескифского времени западного ареала их бытования. У ирменских кольчатых ножей, так же, как и у западных раннескифских, в своем большинстве имеется прямой обушок и слабо выделенная рукоять.

Важным признаком, отличающим ножи периода поздней бронзы от ножей раннескифского времени, является профиль рукояти. У большинства поздне-бронзовых изделий имеется узкая окантовка — валик по плоскому краю рукоятки, иногда отделяющий рукоять от клинка. Для раннескифского и скифо-сакского времени подобная деталь на ножах не встречается.

Процессы эволюции форм ножей с кольцевым навершием до конца неясны. Вне всякого сомнения, прямой преемственности между ножами периода поздней бронзы и изделиями раннескифского времени Верхнего Приобья и юга Обь-Иртышского междуречья, так и для Минусинской котловины, не прослеживается. На это обратил внимание, анализируя материалы Минусинской котловины, И.П. Лазаретов [68, с. 103]. Видимо, это наблюдение можно распространить и на территорию Верхнего Приобья и юга Обь-Иртышского междуречья. Здесь, в отличие от ножей с «аркой на кронштейне», в позднеирменских комплексах кольчатых ножей пока не найдено.

Эволюция форм ножей с кольцевыми навершиями в раннескифское время, по-видимому, отражает общие тенденции развития изделий подобных форм в Центральной Азии. Большинство исследователей происхождения кольчатых ножей связывают с сейминско-турбинской традицией [71, с. 133; 72, с. 14–15, 73, с. 258]. Прототипы выгнутобушковых ножей с кольчатым навершием происходят из могильников Ростовка и Цыганкова Сопка [73, с. 122–124, рис. 68.-1–3]. Известны подобные изделия и в китайских материалах начиная с периода Шан. Они датируются XVII — началом XVI в. до н.э. [74, с. 162, рис. 2.-2], где их происхождение связывается, так же, как и в Сибири, с сейминско-турбинской традицией [74, с. 159, 162; 73, с. 258].

В Северном Китае и Синьцзяне традиция оформления ножей кольчатыми завершениями укореняется

и, так же, как на более северных территориях, существует достаточно долго. Она имеет те же тенденции развития форм, что и на Саяно-Алтае и в Казахстане. Это, например, демонстрирует культура Чаоуху в VIII–V вв. до н.э. [41, abb. 26.-6-8; 30.-2-4]. Следует отметить, что бронзовые ножи с кольцевыми навершиями в Северном Китае и Синьцзяне бытуют достаточно долго и на последних этапах своего существования приобретают символическое значение [74, с. 159]. Их реплики с VI–V вв. до н.э. используют в качестве протомонет.

Таким образом, в Барнаульском Приобье и юге Обь-Иртышского междуречья бронзовые ножи с кольцевым навершием, прямым или слегка выгнутым обушком, с невыделенной гладкой рукоятью датируются в широких пределах VIII–V вв. до н.э. Появление данного типа кольчатых ножей в VIII–VII вв. до н.э. маркирует приход в раннескифское время нового населения. В отличие от ножей с аркой на кронштейне, ножей с кольцевым навершием, описанного выше типа в позднеирменских комплексах пока не выявлено. С VI в. до н.э. на Саяно-Алтае, Верхнем Приобье, юге Обь-Иртышского междуречья и в Казахстане начинается активный процесс вытеснения бронзовых орудий железными, в результате чего к V в. до н.э. бронзовые ножи сменяются железными.

Преобладание в Барнаульском Приобье и юге Обь-Иртышского междуречья кольчатых ножей с прямым обушком маркирует взаимосвязь этих регионов с памятниками раннескифского и скифо-сакского времени Казахстана. Отсутствие кольчатых ножей западнее Урала позволяет считать их маркерами восточной традиции инвентарного набора памятников раннескифского и скифо-сакского времени.

Следует подчеркнуть, что бронзовые кольчатые ножи, наряду с втульчатыми двухлопастными наконечниками стрел и вислобушными топорами, являются одними из немногих предметов материальной культуры, которые позволяют на основании типологических построений проследить преемственность культур поздней бронзы и комплексов раннескифского времени для территорий Казахстана, Саяно-Алтая и Западной Сибири.

Библиографический список

1. Кунгуров А.Л. Погребальный комплекс раннескифского времени МГК-I в Приобье // Итоги изучения скифской эпохи Алтая и сопредельных территорий. — Барнаул, 1999.
2. Фролов Я.В. Погребальный обряд населения Барнаульского Приобья в VI в. до н.э. — II в. н.э. (по данным грунтовых могильников). — Барнаул, 2008.
3. Федорук А.С., Фролов Я.В., Папин Д.В. Погребальный обряд населения Барнаульского Приобья скифского времени по материалам могильника Фирсово-XIV (раскопки 2010-2011 гг.) // Древности Сибири и Центральной Азии. — Вып. №5 (17). — Горно-Алтайск, 2013.
4. Иванов Г.Е., Медникова Э.М. Новообинский курган // Археология и этнография Алтая. — Барнаул, 1982.

5. Фролов Я.В. Меч скифского времени — новая находка с территории лесостепного Алтая // Археология, этнография и антропология Евразии. — 2016. — № 3(44).
6. Могильников В.А. Население Верхнего Приобья в середине — второй половине I тысячелетия до н.э. — М., 1997.
7. Кирюшин Ю.Ф., Тишкин А.А. Скифская эпоха Горного Алтая. Ч. I: Культура населения в раннескифское время. — Барнаул, 1997.
8. Алехин Ю.П., Кунгуров А.Л., Шевская О.В. Достояние земли Змеиногорской (археологическое и историческое наследие). — Барнаул, 2013.
9. Демин М.А., Ситников С.М. Новые находки раннескифского времени с берегов Гилевского водохранилища // Итоги изучения скифской эпохи Алтая и сопредельных территорий. — Барнаул, 1999.
10. Шульга П.И. Могильник раннескифского времени Гилево-10 в предгорьях Алтая. — Новосибирск, 2016.
11. Фролов Я.В. Место комплексов раннего железного века Рублевского археологического микрорайона в кругу памятников раннескифского и скифского времени Кулунды // Древности Сибири и Центральной Азии. — № 5(17). — Горно-Алтайск, 2013.
12. Казаков А.А., Кирюшин Ю.Ф., Тишкин А.А. Локтевский район. Памятники археологии // Памятники истории и культуры юго-западных районов Алтайского края. — Барнаул, 1996.
13. Тишкин А.А., Казаков А.А., Кирюшин Ю.Ф. Рубцовский район. Памятники археологии // Памятники истории и культуры юго-западных районов Алтайского края. — Барнаул, 1996.
14. Иванов Г.Е. Свод памятников истории и культуры Мамонтовского района. — Барнаул, 2000.
15. Папин Д.В., Федорук А.С., Шамшин А.Б. Находки бронзовых предметов с территории Кулундинской степи // Алтай в системе металлургических провинций бронзового века. — Барнаул, 2006.
16. Абдулганеев М.Т., Тишкин А.А. Погребальные комплексы скифского времени левобережья низовьев Катунь // Древности Алтая. — Вып. 4. — Горно-Алтайск, 1999.
17. Абдулганеев М.Т. Разведочные работы в предгорьях Алтая // Сохранение и изучение культурного наследия Алтайского края. — Вып. VIII. — Барнаул, 1997.
18. Деревянко А.П., Молодин В.И. Денисова пещера. — Новосибирск, 1994. — Ч. I.
19. Плетнева Л.М. Томское Приобье в конце VIII–III вв. до н.э. — Томск, 1977.
20. Ширин Ю.В. Горная Шория в свете проблемы культурных трансформаций в переходное время от эпохи бронзы к эпохе железа // Вопросы археологии и истории юга Западной Сибири. — Барнаул, 2013.
21. Тишкин А.А. Бийкенская культура Алтая аржано-майэмирского времени: содержание и опыт периодизации // Terra Scythica : материалы Междунар. симпозиума. — Новосибирск, 2011.
22. Кирюшин Ю.Ф., Степанова Н.Ф. Скифская эпоха Горного Алтая. Ч. III: Погребальные комплексы скифского времени Средней Катунь. — Барнаул, 2004.
23. Кубарев В.Д., Шульга П.И. Пазырыкская культура (курганы Чуи и Урсула). — Барнаул, 2007.
24. Кубарев В.Д. Курганы Юстыда. — Новосибирск, 1991.
25. Членова Н.Л. Плавание по Телецкому озеру на Алтае в раннескифскую эпоху // Краткие сообщения Института археологии (КСИА). — Вып. 211. — 2001.
26. Маннай-Оол М.Х. Тува в скифское время (уюкская культура). — М., 1970.
27. Кызласов Л.Р. Древняя Тува (от палеолита до IX в.). — М., 1979.
28. Грач А.Д. Древние кочевники в центре Азии. — М., 1980.
29. Семенов Вл.А. Погребения ранних кочевников в долине р. Торгалык (Тува) // КСИА. — Вып. 209. — 1993.
30. Савинов Д.Г. Ранние кочевники Верхнего Енисея. Археологические культуры и культуuroгенез. — СПб., 2002.
31. Килуновская М.Е. Памятники раннескифского времени Тувы (по материалам раскопок ТАЭ в 2011–2013 гг.) // Древние культуры Монголии и Байкальской Сибири. — Кызыл, 2014. — Ч. I.
32. Новгородова Э.А. Древняя Монголия. — М., 1989.
33. Семенов Вл. А. Сулуг-Хем и Хайыракан — могильники скифского времени в Центрально-Тувинской котловине. — СПб., 2003.
34. Членова Н.Л. О поздней дате карасукских бронз в Монголии, Горном Алтае, Забайкалье и Ордосе // Петербургский археологический вестник. — СПб., 1993.
35. Членова Н.Л. Происхождение и ранняя история племен тагарской культуры. — М., 1967.
36. Субботин А.В. Нелинейный характер развития тагарской культуры (по материалам монографически раскопанных могильников). — СПб., 2014.
37. Лазаретов И.П., Поляков А.В. Хронология и периодизация комплексов эпохи поздней бронзы Южной Сибири // Этнокультурные процессы в Верхнем Приобье и сопредельных регионах в конце эпохи бронзы. — Барнаул, 2008.
38. Марсадалов Л.С. Новая датировка большого Салбыкского кургана // Научное обозрение Саяно-Алтая. — 2005. — №1 (9).
39. Комиссаров С.А. Культура чауху — центральная культура скифской эпохи на территории Синьцзяна (КНР) // Terra Scythica : материалы Междунар. симпозиума. — Новосибирск, 2011.
40. Шульга П.И. Синьцзян в VIII–III вв. до н.э. (Погребальные комплексы. Хронология и периодизация). — Барнаул, 2010.
41. Kovalev A. «Karasuk-Dolche», Hirschsteine und die Nomaden der chinesischen Annalen im Altertum // Maoqinggou. Ein eisenzeitliches Graberfeld in der Ordos-Region (Innere Mongolei) / Nach der Veröffentlichung von Tian Guanjin und Guo Suxin beschr. und kom. T.O. Hollmann und G.W. Kossack. — Mainz am Rhein, 1992.

42. Таиров А.Д. Кочевники Урало-Казахских степей в VII–VI вв. до н.э. — Челябинск, 2007.
43. Ковалев А. А. Происхождение скифов согласно данным археологии // Между Азией и Европой. Кавказ в IV–I тыс. до н. э. — СПб., 1996.
44. Ковалев А.А. Древнейшие датированные памятники скифо-сибирского звериного стиля (тип Наньшань-гэнь) // Древние культуры Центральной Азии и Санкт-Петербурга. — СПб., 1998.
45. Шульга П.И. Могильник Юйхуанмяо в Северном Китае (VII–VI века до нашей эры). — Новосибирск, 2015.
46. Бернштам А. Н. Историко-археологические очерки Центрального Тянь-Шаня и Памиро-Алтая // Материалы и исследования по археологии СССР (МИА). — № 26. — М.; Л., 1952.
47. Табальдиев К.Ш. Новые сведения из области духовной и материальной культуры сакского времени Тянь-Шаня // Древний и средневековый Кыргызстан. — Бишкек, 1996.
48. Ташбаева К.И. Археологические комплексы ранних кочевников Тянь-Шаня // Древний и средневековый Кыргызстан. — Бишкек, 1996.
49. Вишневецкая О. А. Культура сакских племен низовьев Сырдарьи в VII–V вв. до н. э. (по материалам Уйгарака) // Труды Хорезмской археолого-этнографической экспедиции (ХАЭЭ). — Т. VIII. — М., 1973.
50. Яблонский Л.Т. Саки Южного Приаралья. — М., 1996.
51. Крупнов Е.И. Археологические работы в Кабарде и Грозненской области // Краткие сообщения Института истории материальной культуры (КСИИМК). — Вып. 32. — 1950.
52. Хохоровски Я. Экологический «стресс» в Западной Сибири и культурный «шок» в Карпатской котловине в конце бронзового века // Terra Scythica : материалы Междунар. симпозиума. — Новосибирск, 2011.
53. Вальчак С.Б., Пьянков А.В., Хачатурова Е.А., Эрлих В.Р. Биметаллический нож из собрания Краснодарского музея // Российская археология. — 2004. — №4.
54. Хабдулина М. К. Хронология наконечников стрел раннего железного века Северного Казахстана // Кочевники урало-казахстанских степей. — Екатеринбург, 1993.
55. Кадырбаев М.К. Памятники тасмолинской культуры // Маргулан А.Х., Акишев К.А., Кадырбаев М.К., Оразбаев А.М. Древняя культура Центрального Казахстана. — Алма-Ата, 1966.
56. Бейсенов А.З., Чотбаев А.Е. Погребение воина сакского времени из могильника Майкубень-3 в Центральном Казахстане // Историко-культурное наследие Северной Азии: Итоги и перспективы изучения на рубеже тысячелетий. — Барнаул, 2001.
57. Арсланова Ф.Х. Новые материалы VII–VI вв. до н.э. из Восточного Казахстана // Бронзовый и железный век Сибири. Древняя Сибирь. — Вып. 4. — Новосибирск, 1974.
58. Арсланова Ф.Х. Погребальный комплекс VIII–VII вв. до н.э. из Восточного Казахстана // В глубь веков. — Алма-Ата, 1974.
59. Самашев З., Ермолаева А., Куц Г. Древние сокровища Казахского Алтая. — Алматы, 2008.
60. Шульга П.И. Датировка ранних памятников каменной культуры // Комплексные исследования древних и традиционных обществ Евразии : сборник научных трудов. — Барнаул, 2004.
61. Чугунов К.В., Парцингер Г., Наглер А. Царский курган скифского времени Аржан-2 в Туве. — Новосибирск, 2017.
62. Сунчугашев Я.И. Древняя металлургия Хакасии. Эпоха железа. — Новосибирск, 1979.
63. Дәвлет М.А. Из истории освоения металлургии железа на среднем Енисее // Советская археология. — 1968. — № 1.
64. Фролов Я.В., Тишкин А.А., Иванов Г.Е. Особенности изображений в скифо-сибирском зверином стиле на железных кинжалах с территории юга Обь-Иртышского междуречья // КСИА. — Вып. 247. — 2017.
65. Волков В. В. Оленные камни Монголии. — М., 2002.
66. Членова Н.Л. К вопросу о центральноазиатской гипотезе происхождения скифов: дата оленных камней Монголии // Вестник антропологии. — Вып. 4. — М., 1998.
67. Савинов Д. Г. Оленные камни в культуре кочевников Евразии. — СПб., 1994.
68. Лазаретов И.П. Памятники баиновского типа и тагарская культура // Археологические вести. — Вып. 14. — М., 2007.
69. Членова Н.Л. Памятники конца эпохи бронзы в Западной Сибири. — М., 1994.
70. Бобров В.В., Чикишева Т.А., Михайлов Ю.И. Могильник эпохи поздней бронзы Журавлево-4. — Новосибирск, 1993.
71. Кызласов Л.Р. Каменная литейная форма из Тувы (к истории дугообразно- и вогнутообушковых ножей эпохи бронзы) // История и эволюция древних вещей. — М., 1994.
72. Матющенко В.И. Типология инвентаря самусьско-ростовкинских памятников // Археологические, этнографические и исторические источники по истории Сибири. — Омск, 1986.
73. Черных Е.Н., Кузьминых С.В. Древняя металлургия Северной Евразии (сейминско-турбинский феномен). — М., 1989.
74. Ковалев А.А. О происхождении форм комплекса бронзовых лезвийных изделий Древнего Китая (эпохи Ся-Шан) // Степи Евразии в древности и средневековье. — СПб., 2002. — Кн. I.