

АРХЕОЛОГИЯ

УДК 903.53 (571.150)

ББК 63.48 (2Рос-4Алт)

Памятники первой половины I тыс. н.э. археологического комплекса Малый Гоньбинский Кордон-1 в Барнаульском Приобье*

В.В. Горбунов, А.Л. Кунгуров

Алтайский государственный университет (Барнаул, Россия)

The Sites of the First Half of the 1st Millennium AD of the Archaeological Complex Maly Gonbinsky Cordon-1 in the Barnaul Ob Region

V.V. Gorbunov, A.L. Kungurov

Altai State University (Barnaul, Russia)

В научный оборот вводятся погребальные и поселенческие памятники финальной стадии эпохи поздней древности, исследованные на правом берегу Оби напротив Барнаула. Кратко излагается история их изучения, приводятся сведения о расположении на местности. Рассматриваются особенности захоронений, совершенных по обрядам ингумации и кремации. Проводится морфологическое описание найденных материалов: наконечников стрел, кинжала, ножей, поясной пряжки и накладки, керамических сосудов, а также типологический анализ предметов вооружения и снаряжения, орудий труда и посуды. На этой основе определяется принадлежность двух могильников и одного поселения кулайской культуре и одного могильника — одинцовской культуре. Устанавливаются датировка и периодизация изученных памятников и объектов, из которых два погребения по обряду ингумации и поселение относятся к раннему этапу кулайской культуры (I в. до н.э. — II в. н.э.), погребения по обряду кремации — к позднему этапу кулайской культуры (III — первая половина IV в. н.э.), одно погребение по обряду ингумации — к раннему этапу одинцовской культуры (вторая половина IV–V вв. н.э.). Делаются выводы о характере использования местности самодийскими племенами в указанное время.

The burials and sites of the final stage of the late Antiquity era, investigated on the right bank of the Ob River, opposite the city of Barnaul, are introduced into scientific circulation. The history of their study is briefly described, and information about the location on the terrain is given. The consideration is given to the peculiarities of burials made according to inhumations and cremations rites. A morphological description of the found materials is provided: arrowheads, daggers, knives, belt buckles and lining, ceramic vessels, along with a typological analysis of armament and outfit items, tools and utensils. On this basis, two burial grounds and one settlement are attributed to the Kulayskaya culture and one burial ground is attributed to the Odintsovskaya culture. The dating and periodization of the studied monuments and objects is established: two burials according to the inhumation rite are attributed to the early stage of the Kulayskaya culture (1st century BC — 2nd century AD), burials according to the cremation rite — to the late stage of the Kulayskaya culture (3rd — first half of the 4th century AD), one burial according to the inhumation rite — to the early stage of Odintsovskaya culture (second half of the 4th — 5th centuries AD). Conclusions are drawn about the nature of the use of the area by Samodic tribes at the indicated time.

*Работа выполнена при частичной финансовой поддержке РФФИ (проект №16-18-10033 «Формирование и эволюция систем жизнеобеспечения у кочевых социумов Алтая и сопредельных территорий в поздней древности и Средневековье: комплексная реконструкция»).

Ключевые слова: поселение, могильник, изделия из металла и кости, керамика, Лесостепной Алтай, кулайская и одиновская культуры.

Key words: settlement, burial ground, metal and bone products, ceramics, Forest-Steppe Altai, Kulayskaya and Odintsovskaya cultures.

DOI 10.14258/izvasu(2018)2-26

В I тыс. н.э. территория Лесостепного Алтая (южный регион Западно-Сибирской равнины, примыкающий к системе Алтайских гор) становится зоной активных этнокультурных контактов между самодийскими племенами охотников и рыболовов и тюркоязычными кочевниками, которые и определили этнографический облик данной местности до прихода сюда русского населения. Основными источниками по истории этих взаимоотношений являются данные археологии, а они представлены неравномерно. Больше всего выявлено памятников второй половины I тыс. н.э., тогда как памятники его первой половины

изучены в наименьшей степени [1, с. 272–273]. Между тем такие материалы есть, но они либо не полностью опубликованы, либо нечетко атрибутированы. Цель настоящей работы — восполнить имеющийся пробел в отношении четырех памятников с одного археологического комплекса.

Методика нашего исследования включала сравнительно-типологический анализ показательных признаков погребального обряда и найденных предметов с хорошо датированными аналогичными материалами Лесостепного Алтая, сопредельных и более отдаленных территорий, которые позволяют уверенно

Археологический комплекс Малый Гоньбинский Кордон-1 (МГК-1)

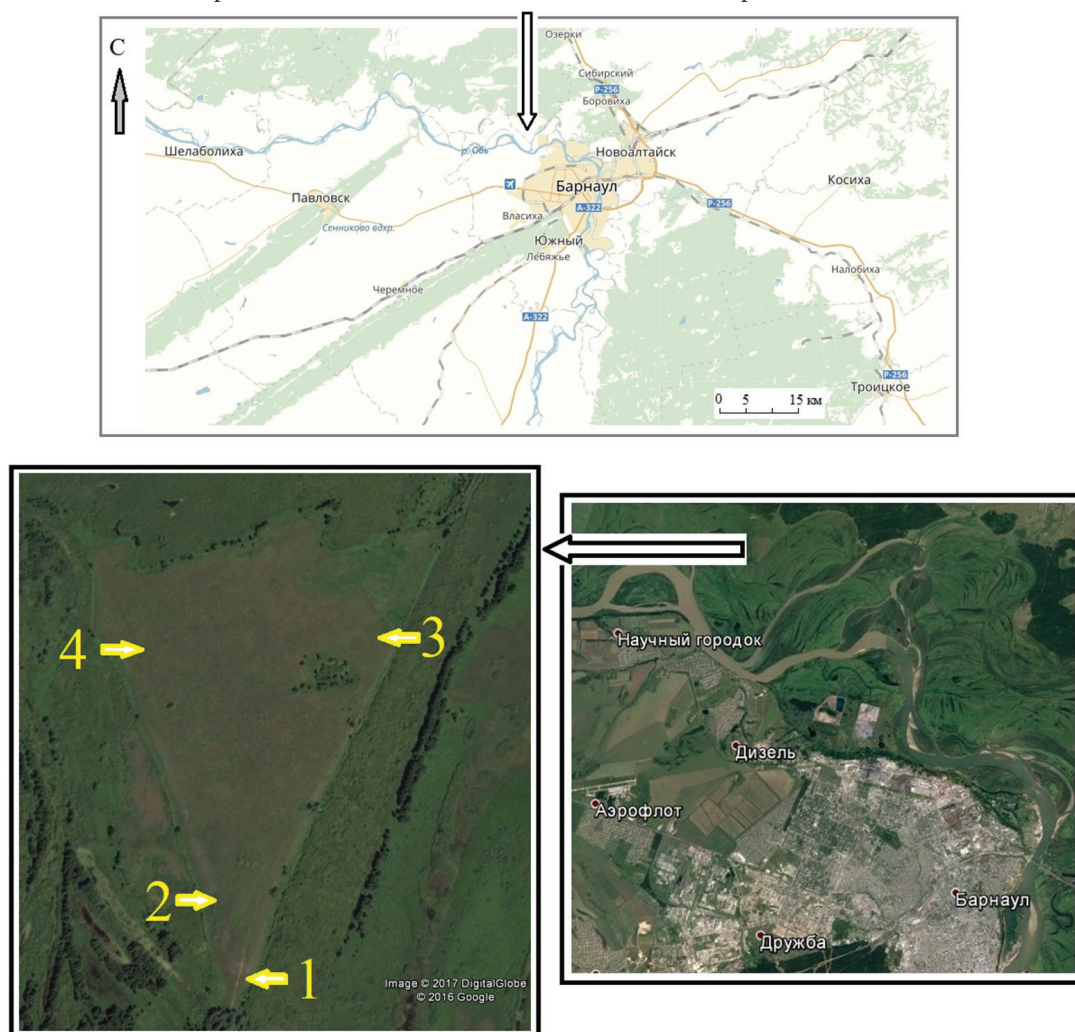


Рис. 1. Месторасположение археологического комплекса Малый Гоньбинский Кордон-1 с обозначением рассматриваемых памятников: 1 — МГК-1, могильник-2; 2 — МГК-1, могильник-4; 3 — МГК-1, поселение-2; 4 — МГК-1, могильник-5

но судить об их этнокультурной принадлежности и/или времени бытования.

Все рассматриваемые памятники располагаются в Первомайском районе Алтайского края, на крупном останце коренного берега размерами 1х0,6 км, высотой до 10 м. Останец углублен в пойму правого берега Оби на 1,5 км южнее основной береговой линии и окружен протоками и болотами с проходами по невысоким дюнам, имеет подтреугольную форму, ориентированную острым углом на юг. Напротив него находится высокий левобережный обрыв Приобского плато, на котором расположен пос. Гоньба Ленинского района Барнаула (рис. 1).

Данное место археологи начали обследовать в 1977 г. Оно получило название Малый Гоньбинский Кордон-1 (далее МГК-1). Позднее здесь неоднократно проводились сборы с разрушений и раскопки. К настоящему времени на МГК-1 зафиксировано 10 археологических памятников: пять могильников и пять поселений, материалы которых в целом охватывают период от эпохи неолита до развитого Средневековья [2, с. 332–337]. Среди них есть и группа памятников первой половины I тыс. н.э. Перейдем к их описанию и анализу.

МГК-1, могильник-2. Памятник в южной, наиболее высокой части останца, отделенной с севера ложтиной. В 1988 г. на нем раскопана площадь 1662 кв. м., где зафиксированы материалы поселения-1 и пять погребений, из которых могила-3 относится к интересующему нас периоду. Ее яма, частично разрушенная поздним перекопом, имела размеры 2×0,7–0,85 м, глубину от современной поверхности 0,8 м, от уровня материка — 0,3 м. На глубине 0,4 м в могиле образован уступ, сокративший длину ямы до 1,65 м. В ее заполнении встречались древесные угли. На дне ямы расчищен конверт, перекрытый поперечно-продольным рядом досок. Он был сшит из листов бересты, отчего на южной боковине остался ряд отверстий прямоугольной формы (рис. 2, 1). В конверте лежал частично сохранившийся скелет подростка: позвоночный столб, ребра, правая рука без кисти, череп. Судя по ним, умерший был уложен вытянуто на спине, головой на запад. Слева от черепа найдена бронзовая серьга (рис. 2, 2).

Серьга сделана из изогнутого в виде знака вопроса стержня, прямая часть которого оканчивается шариком и обвита проволокой. Общая длина изделия 3,9 см, диаметр шарика — 0,7 см (рис. 2, 3). На территории Лесостепного Алтая серьги такого типа хорошо известны по ранним погребениям одинцовской культуры [3, с. 117, 128], которые датируются второй половиной IV–V вв. н.э. [1, с. 272]. Основные признаки могилы-3: грунтовый характер захоронения, обряд одиночной ингумации, ориентация в западный сектор, использование берестяного конверта и деревянного перекрытия, также характерны для погребального обряда одинцовской культуры.

МГК-1, могильник-4. Памятник в юго-западной части останца на мысовидном выступе в начале ложтины. Открыт в мае 1978 г. на поверхности мыса, срезанной бульдозером при строительстве ЛЭП. На этой площади виднелись подпрямоугольные черные пятна, кальцинированные кости и фрагменты керамики, но исследовать их не удалось из-за сильного электростатического воздействия. Однако в отвалах грунтового среза были найдены два железных ножа, бронзовая пряжка и три керамических сосуда.

Один нож имеет прямой черен, отделенный от клинка выступающим плечиком со стороны лезвия. Клинок в сечении треугольный, его спинка слегка выгнута, острие обломано. Сохранившаяся длина изделия 10 см, ширина до 1,4 см (рис. 3, 1). Второй нож более мелкий, длиной 6,3 см, шириной до 1,2 см, с наклонным череном и небольшим плечиком. Клинок в сечении треугольный, острие обломано (рис. 3, 2). На юге Западной Сибири ножи данных типов часто встречаются среди инвентаря погребений кулайской культуры III–IV вв. н.э. [4, табл. LI, 18; 5, с. 54–55, табл. VIII, 5, XIX, 3, XXXVIII, 2, XLV, 2, LVII, 1].

Поясная пряжка состоит из неподвижного щитка и рамки. Длина изделия — 6,3 см, ширина — до 3,8 см. Рамка имеет овальную форму. На ее основании отверстие для подвижного не сохранившегося язычка, а на передней стороне выемка для его окончания. Щиток, отделенный от рамки шейкой, имеет закругленные формы с выступом на торце. Для крепления к ремню он снабжен двумя штифтами (рис. 3, 3). Пряжки такого типа встречаются у поздних сарматов и кочевников Горного Алтая и датируются III в. н.э. [6, с. 36, 54, рис. 9, 62]. Конструктивно близкое изделие есть и в позднекулайском могильнике [5, табл. XXXVIII, 4].

Из трех сосудов один имеет форму закрытой банки высотой 5 см и диаметром тулова до 7,3 см. Его венчик обломан. Снаружи сосуд украшен орнаментом из двух рядов крупных и мелких ямок, под которыми два пояса гребенчатого штампа из вертикальных полос (рис. 4, 1). Второй сосуд представляет собой открытую банку высотой 4,6 см, диаметром до 5,2 см, с закругленным венчиком. Он украшен четырьмя поясами гладкого штампа в виде S-видных фигур, часто называемых «уточкой», знаков вопроса наоборот и серповидных знаков (рис. 4, 2). Третий сосуд также является открытой банкой с закругленным венчиком, но неорнаментирован. Его высота 3,5 см, диаметр до 3,3 см (рис. 4, 3). Сосуды малых размеров характерны для погребальной керамики и аналогичные изделия типичны для кулайских могильников III–IV вв. н.э. [5, табл. II, 2–3, VII, 7, XXI, 1, XXIII, 1].

С высокой степенью вероятности можно предполагать, что вещи, найденные на могильнике-4, происходят из погребений, совершенных по способу кремации, который стал основным в кулайском обряде начиная с III в. н.э. [7, с. 108].

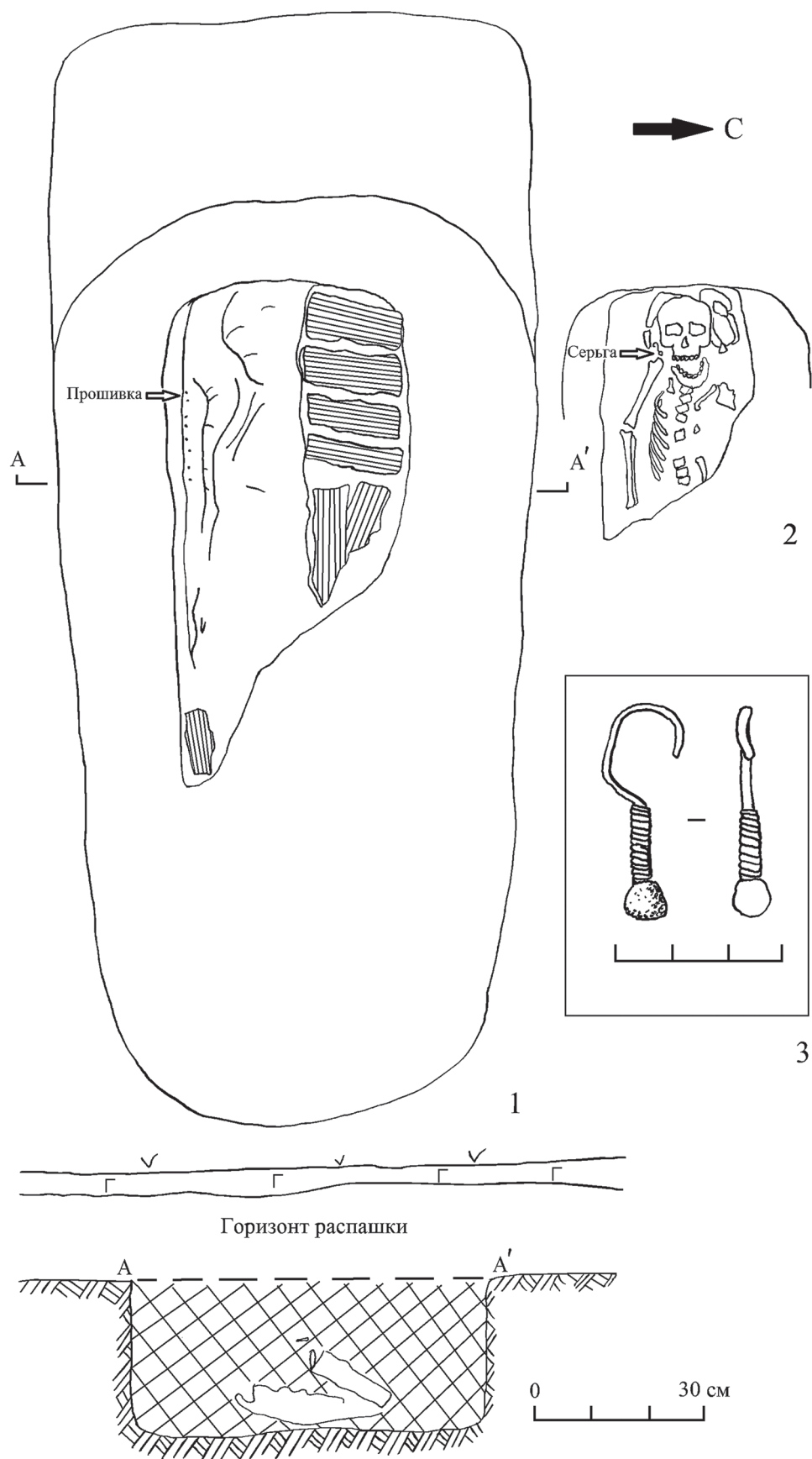


Рис. 2. Погребение одинцовской культуры на МГК-1, могильник-2. 1 — план и разрез могилы-3; 2 — фрагмент плана могилы-3 с костями человека; 3 — бронзовая серьга из могилы-3

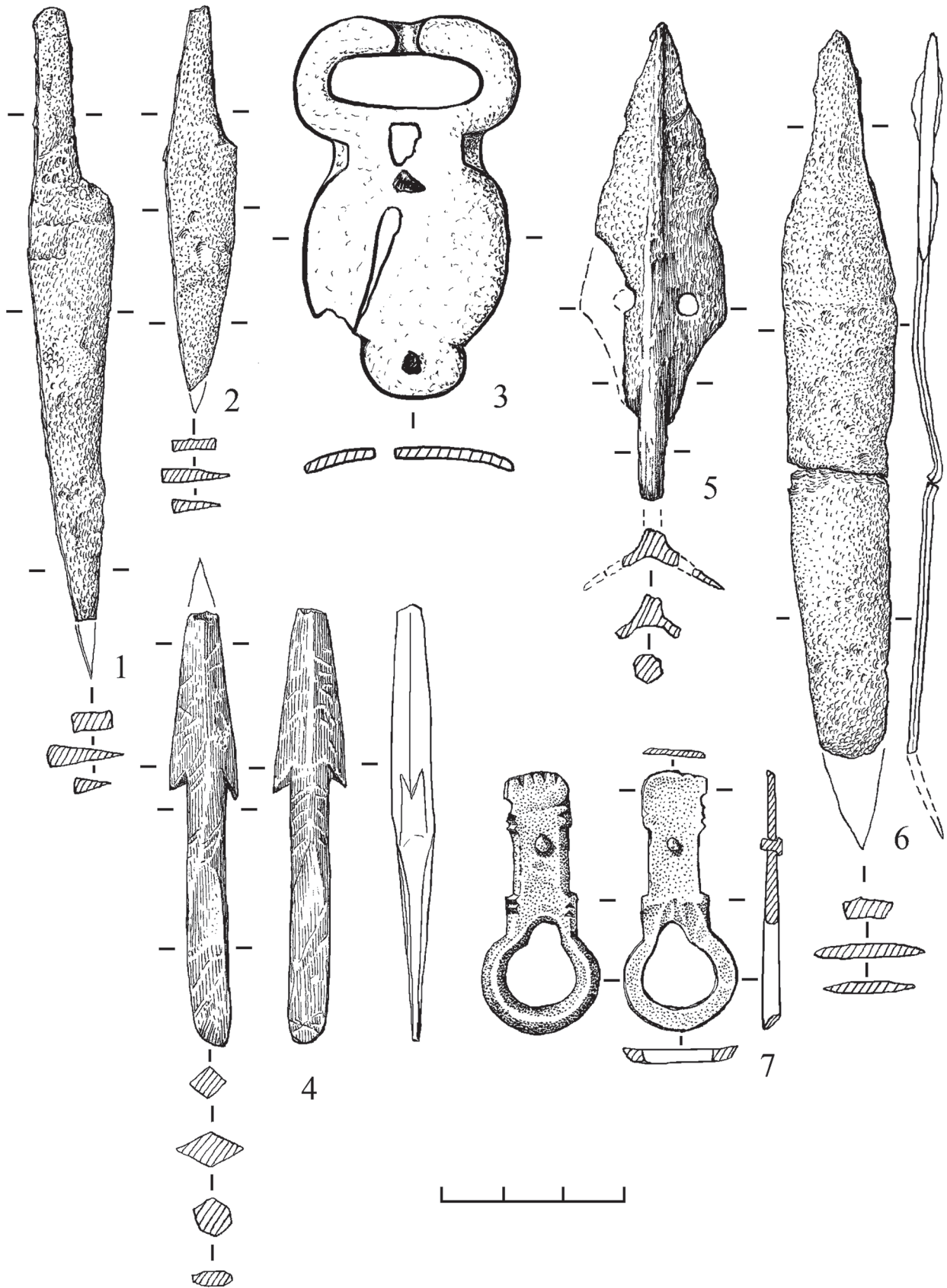


Рис. 3. Инвентарь кулайской культуры из МГК-1, могильник-4 (1-3) и МГК-1, могильник-5 (4-7). 1-2 — ножи; 3 — поясная пряжка; 4-5 — наконечники стрел; 6 — кинжал; 7 — поясная накладка. 1-2, 5-6 — железо; 3, 7 — бронза; 4 — кость. 1-3, 5-7 — подъемный материал; 4 — находка из могилы-1

МГК-1, поселение-2. Памятник на северо-восточной оконечности останца, которая частично разрушена песчаным карьером. В осыпи карьера и на проходящей рядом дороге в 1978 г. был собран поселенческий материал, включающий керамику, обломки каменных зернотерок, кости животных. Значительное число находок относится к староалейской культуре и датируется V–III вв. до н.э. [2, с. 334; 8, с. 56], но часть керамической посуды может быть связана с кулайской культурой.

Прежде всего это развал сосуда закрытой баночной формы с диаметром тулова до 27 см. Венчик срезан внутри сосуда и снабжен наплывом-карнизом по внешней стороне. Под ним нанесена композиция из трех поясов гребенчатого штампа: два из вертикальных полос и один из наклонных между ними, частично перекрытая рядом ямок. Орнамент напоминает геометризованную «кулайскую уточку», развернутую вертикально (рис. 4, 4). Далее следуют три фрагмента венчиков, один из которых срезан внутри и украшен серповидными вдавлениями, а снаружи орнаментирован двумя рядами ямок, сгруппированных в треугольники (рис. 4, 5). Второй венчик — прямой с наружным карнизом. Его срез украшен гребенчатым штампом из двух зубьев, под карнизом идет вертикальный гребенчатый пояс, под ним ряд ямок и прочерченные дугообразные линии (рис. 4, 6). Третий венчик срезан внутри и снаружи украшен вертикальным гребенчатым поясом и двумя рядами гладкого S-видного штампа-уточки (рис. 4, 7).

Такая керамика известна среди посуды второго этапа (I в. до н.э. — I в. н.э.) кулайской культуры Новосибирского Приобья [9, табл. XXVI, 7, XXXII, 8, 10, XXXIII, 6]. В Барнаульском Приобье сосуды с аналогичными формами и орнаментом встречены на могильнике Кармацкий и ряде поселений I в. до н.э. — II в. н.э. [7, с. 107–108, рис. 5, 10–11; 10, рис. 3, 9, 21, 23, 8, 10, 24; 11, с. 213].

МГК-1, могильник-5. Памятник в северо-западной части останца, на гриве размерами 400x100 м, высотой до 8 м. В 1997–2000 гг. здесь раскопано 588 кв. м. На этой площади изучено ритуальное сооружение эпохи энеолита, 16 могил эпохи поздней бронзы, три погребения староалейской культуры и два погребения кулайской культуры [2, с. 336–337; 8, с. 56].

Могила-1 состояла из ямы овальной формы размерами 1,11x0,3 м и была углублена в материк на 0,07 м. На дне ямы лежал скелет ребенка 6–7 лет, вытянуто на спине, головой на северо-запад. Справа от черепа находился костяной наконечник стрелы [8, с. 56, рис. 2]. Наконечник снабжен черешковым насадом и пером, острие которого обломано. Длина изделия — 7,1 см, ширина — до 1,1 см. Перо имеет треугольный абрис и ромбовидное сечение. Его основание оформлено в виде заостренных плечиков-шипов. Черешок под пером шестигранный, а к окон-

чанию уплощен срезами (рис. 3, 4). Аналогичное изделие найдено в Лесостепном Алтае на раннем кулайском поселении Чудацкая Гора [12, рис. 2, 9]. Встречаются такие наконечники и в таежных кулайских памятниках саровского времени [13, рис. 27, 11].

Могила-3 имела прямоугольную яму со скругленными углами, размерами 1,87x0,62–0,67 м и глубиной в материке до 0,42 м. На дне, вытянуто на спине, лежал скелет женщины 18–20 лет, ориентированный головой на северо-запад. За черепом находились позвонки и крестец овцы [8, с. 60, рис. 2]. Могила-3 составляла продольный ряд с могилой-1. Эти погребения отличались от расположенных здесь же староалейских могил, имевших юго-западную ориентацию [8, рис. 2].

Основные признаки могил-1 и 3: грунтовый характер захоронения, одиночная ингумация, вытянутое положение костяков на спине с ориентацией головой на северо-запад, характерны для погребений кулайской культуры I в. до н.э. — II н.э. в Барнаульском и Новосибирском Приобье [7, рис. 4; 9, табл. XXIII].

В 2012 г. в районе западной оконечности гривы, занятой могильником-5, была собрана серия металлических предметов, которые переместились вниз в результате распашки площади памятника. Часть из них связана с объектами эпохи поздней бронзы, а три предмета: железные наконечник стрелы и кинжал, бронзовая поясная накладка, определяются как позднекулайские [14, с. 67–69].

Наконечник стрелы имеет черешковый насад и трехлопастное перо. Длина изделия — 7,8 см, ширина — до 2,2 см. Две лопасти пера и черешок обломаны. Абрис пера вытянуто-ромбический, с поджатием нижних сторон. В лопастях пробиты круглые отверстия (рис. 3, 5). Идентичные изделия найдены в могильниках Кузнецкой котловины III–IV вв. н.э. [5, с. 62, табл. XCVI, 16–17, 27, LIII, 15–16].

Кинжал деформирован и сломан на две части, окончание клинка обломано. Длина предмета — 11,8 см, ширина до — 1,8 см. Черен кинжала прямой, его переход в клинок оформлен покатыми плечиками. Клинок двухлезвийный, в сечении линзовидный (рис. 3, 6). Кинжалы с такими пропорциями и оформлением плечиков известны в памятниках Горного Алтая II в. до н.э. — первой половины IV в. н.э. [15, рис. 3; 16, рис. 5, 1].

Накладка состоит из неподвижного щитка и рамки. На поясе она располагалась вертикально, рамкой вниз. Длина предмета — 4,3 см, ширина — до 1,9 см. Рамка овального абриса, со слегка намеченным носиком и выемкой по отверстию у щитка. Последний прямоугольного абриса, с прямыми выемками на длинных сторонах. Посередине щитка пробито отверстие со штифтом для крепления к ремню. Щиток декорирован узкими треугольными насечками на торце и по бокам (рис. 3, 7). Традиция украшения насечками поясной гарнитуры характерна

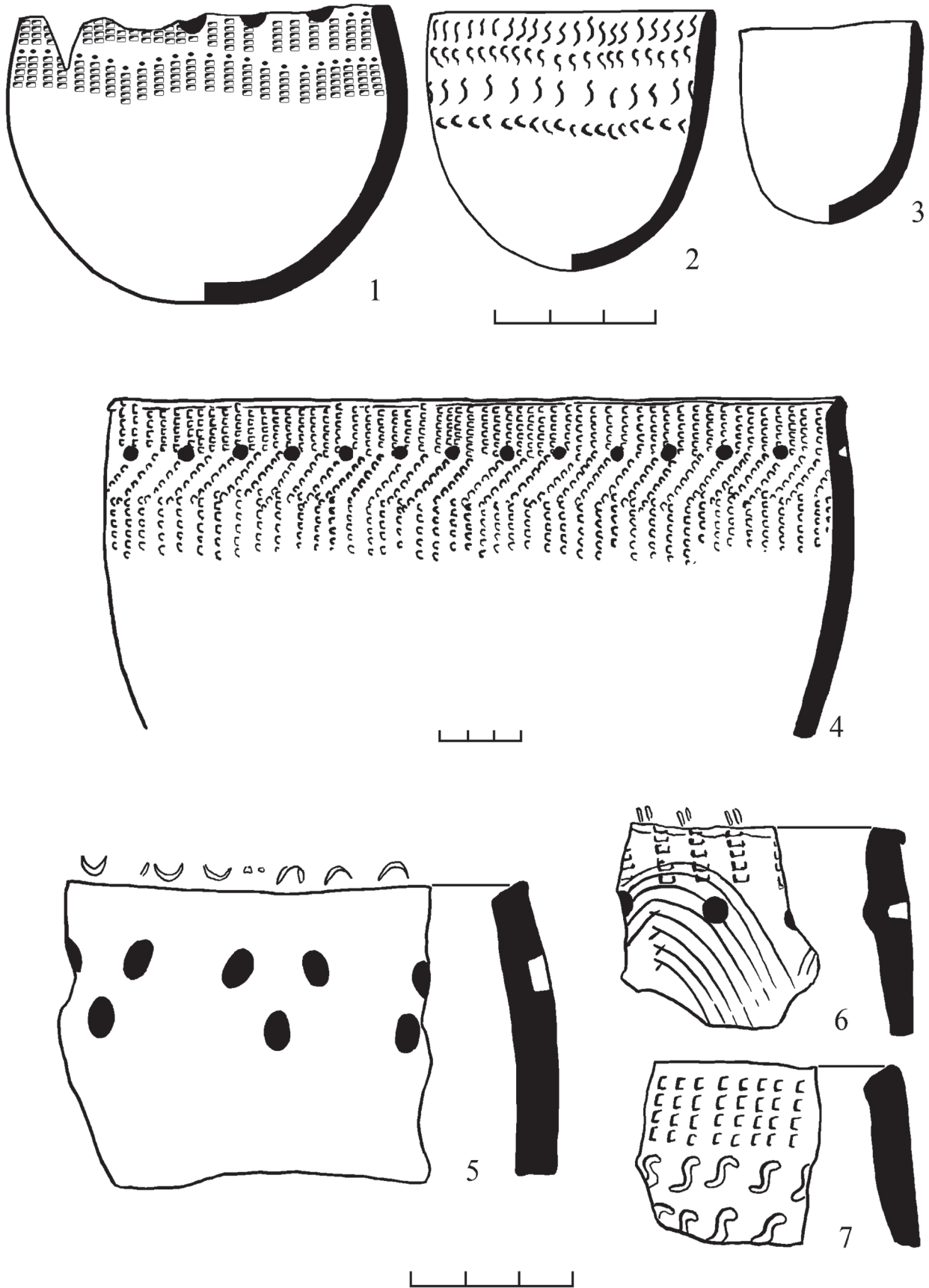


Рис. 4. Керамика кулайской культуры из МГК-1, могильник-4 (1-3) и МГК-1, поселение-2 (4-7)

для племен Приуралья и Минусинской котловины в I–VI вв. н.э. [17, табл. LXV, 41, LXVI, 20–21, 23, 42; 18, табл. 2, 1–15, 17–19; 19, рис. 7, 4–8, 8, 4, 8], но ближайшие аналогии происходят из кулайских могильников Ближние Елбаны-VII и Усть-Абинский III–IV вв. н.э. [5, с. 74, табл. VII, 5, LX, 8–10, 21].

Все три находки, вероятно, относятся к одному разрушенному погребению, которое, судя по хорошей сохранности вещей, было совершено по способу кремации. Данный объект можно включить в круг поздних памятников кулайской культуры.

Рассмотренные объекты и находки с МГК-1 соотносятся с существованием двух археологических культур: кулайской и одинцовской. Кулайских памятников несколько, и они разновременные. Более ранними являются могилы-1 и 3 на могильнике-5 и поселение-2. Их следует отнести к Троицкому этапу (I в. до н.э. — II в. н.э.) кулайской культуры Лесостепного Алтая [1, с. 272]. Более поздними являются погребения с кре-

мацией на могильнике-4 и могильнике-5. Они относятся к фоминскому этапу (III — первая половина IV в. н.э.) кулайской культуры [1, с. 272]. Можно сделать вывод, что останец МГК-1 был заселен самодийскими племенами уже в начале освоения ими территории Барнаульского Приобья. Причем его восточная сторона использовалась под жилье, а западная — под некрополь. В позднекулайское время останец служил только местом для захоронений, тогда как фоминские поселки были перенесены на кромку боровой террасы, где они выявлены на комплексе МГК-2 [2, с. 337–339; 20, с. 68–72, рис. 1].

Памятник одинцовской культуры всего один — это могила-3 на могильнике-2, которая относится к сошниковскому этапу (2-я пол. IV–V вв. н.э.) данной общности [1, с. 272]. Использование останца МГК-1 в это время, видимо, не изменилось. Он служил в качестве некрополя, тогда как поселения располагались на МГК-2 [2, с. 339; 20, с. 72].

Библиографический список

1. Горбунов В.В. Культурно-исторические процессы на территории Лесостепного Алтая в I тыс. н.э. // V (XXI) Всероссийский археологический съезд. — Барнаул, 2017.
2. Кунгуров А.Л. Памятники археологии Первомайского района Алтайского края // Сохранение и изучение культурного наследия Алтайского края. — Вып. XV. — Барнаул, 2006.
3. Казаков А.А. Одинцовская культура Барнаульско-Бийского Приобья. — Барнаул, 2014.
4. Грязнов М.П. История древних племен Верхней Оби по раскопкам близ с. Большая Речка. — М.; Л., 1956.
5. Ширин Ю.В. Верхнее Приобье и предгорья Кузнецкого Алатау в начале I тысячелетия н.э. (погребальные памятники фоминской культуры). — Новокузнецк, 2003.
6. Матренин С.С. Снаряжение кочевников Алтая II в. до н.э. — V в. н.э. — Новосибирск, 2017.
7. Тишкин А.А., Горбунов В.В. Погребения кулайской культуры на памятнике Кармацкий в Барнаульском Приобье // Игорь Геннадьевич Глушков. — Ханты-Мансийск, 2012. — Ч. 3.
8. Кунгуров А.Л., Папин Д.В. Могильник-5 археологического комплекса Малый Гоньбинский Кордон-1 // Проблемы изучения древней и средневековой истории. — Барнаул, 2001.
9. Троицкая Т.Н. Кулайская культура в Новосибирском Приобье. — Новосибирск, 1979.
10. Шамшин А.Б., Сингаевский А.Т. Этнокультурная ситуация на территории Барнаульского Приобья в конце III в. до н.э. — I в. н.э. // Изучение историко-культурного наследия народов Южной Сибири. — Вып. 5. — Горно-Алтайск, 2007.
11. Григоров Е.В. К вопросу о нижней хронологической границе памятников фоминского типа в Верхнем Приобье (по материалам поселений) // Древние поселения Алтая. — Барнаул, 1998.
12. Ширин Ю.В. О ранних кулайских памятниках Верхнего Приобья // Российская археология. — 2004. — №2.
13. Чиндина Л.А. Древняя история Среднего Приобья в эпоху железа. — Томск, 1984.
14. Горбунов В.В., Папин Д.В. Местонахождение МГК-1 — новый памятник фоминского этапа кулайской культуры // Сохранение и изучение культурного наследия Алтайского края. — Вып. XXIII. — Барнаул, 2017.
15. Худяков Ю.С. Вооружение кочевников Горного Алтая хуннского времени (по материалам раскопок могильника Усть-Эдиган) // Известия лаборатории археологии. — Вып. 2. — Горно-Алтайск, 1997.
16. Худяков Ю.С. Предметы вооружения из памятника Улуг-Чултух в Горном Алтае // Материалы по военной археологии Алтая и сопредельных территорий. — Барнаул, 2002.
17. Голдина Р.Д., Водолага Н.В. Могильники неволинской культуры в Приуралье. — Иркутск, 1990.
18. Голдина Р.Д. Тарасовский могильник I–V вв. на Средней Каме. — Ижевск, 2003. — Т. II.
19. Кызласов Л.Р. Таштыкская эпоха в истории Хакасско-Минусинской котловины. — М., 1960.
20. Кирюшин Ю.Ф., Казаков А.А. Комплекс археологических памятников Малый Гоньбинский Кордон-2 (по материалам разведки 1991 г.) // Актуальные проблемы сибирской археологии. — Барнаул, 1996.