

ББК 63.3(2Рос-4Том)521-283.4

УДК 94(571.16).07)

**Динамика численности мещан в Томске в первой половине XIX в.**

*О.В. Меженина*

Алтайский государственный университет (Барнаул, Россия)

**Dynamics of the Number of Burghers in Tomsk in the First Half of the 19th Century**

*O.V. Mezhenina*

Altai State University (Barnaul, Russia)

Анализируется численность мещан в городе Томске в дореформенный период. На основе архивных материалов административного и церковного учетов автор дает подробные статистические данные о численности мещанства Томска. Раскрывается динамика показателей численности мещанства Томска, выявляются характерные тенденции и закономерности, рассматриваются причины происходящих изменений.

Доказывается, что для показателей численности томского мещанства была характерна небольшая тенденция к повышению. В целом высокие показатели численности мещан Томска сопоставимы с общероссийскими значениями. Автор приходит к выводу, что число мещан в Томске росло в первую очередь за счет механического прироста населения, что связано с незавершенностью колонизационных процессов в регионе. Основным источником пополнения мещанского сословия были крестьяне. Отмечена некоторая разница в показателях численности мещан по материалам административного и церковного учетов. Православный учет во многом занижал численность всего городского населения, так как он исключал лиц иных конфессий.

В работе также даны статистические данные численности мещан в дореформенный период в городах Томского района и Томской губернии в целом в сравнительном аспекте. Выявлена доля мещан среди всего населения Томска.

**Ключевые слова:** Сибирь, сословие, город, мещане, Томск, численность.

DOI 10.14258/izvasu(2017)2-18

К середине XIX в. городское население Европейской России и Сибири вместе достигало цифры в 4727619 чел., из них 2344599 человек — мещане, т.е. последние составляли более чем 50% всего городского населения. В 19 губерниях все городское население состояло почти исключительно из мещан

The article examines the number of the burghers in the city of Tomsk in the pre-reform period. On the basis of archival materials of the administrative and ecclesiastical censuses the author gives detailed statistical data on the number of middle class in Tomsk. The article deals with the dynamics of the number of middle class in Tomsk indicators, identifies specific trends and patterns, discusses the causes of the changes.

It is proved that the number of middle class Tomsk was characterized by a slight tendency to increase. In general, high rates of the burghers in Tomsk are comparable with those on the national scale. The author concludes that the number of the middle class in Tomsk grew primarily due to the mechanical population growth, due to the incompleteness of the colonization process in the region. The main source of replenishment of the petty-bourgeois class was peasants. There was a slight difference in terms of the number of the middle class based on the administrative and ecclesiastical censuses. Orthodox accounting largely underestimated the number of the total urban population since it excluded persons of non-Orthodox denominations.

The paper also gives the statistical data on the number of the middle class in the pre-reform period in the cities of the Tomsk region and Tomsk province in a comparative perspective. The consideration is given to a share of burghers among the urban population.

**Key words:** Siberia, estate, city, burgers, Tomsk, number.

(процент мещан здесь колеблется между 91 и 66,6 — Ярославская, Харьковская, Тверская, Смоленская, Псковская, Подольская, Орловская, Новгородская, Могилевская, Минская, Курская, Киевская, Калужская, Гродненская, Вятская, Волынская, Витебская, Виленская) [1, с. 327–328]. В Западной Сибири это

было также самое многочисленное сословие после крестьянства, а среди наиболее крупных городов в середине XIX в. численность мещан, по данным В.П. Шпалтакова, распределялась следующим образом: в Тюмени — 84,5%, в Томске — 93%, в Тобольске — 74% [2, с. 28]. Таким образом, наибольший удельный вес мещанства приходился на Томск. В Томской губернии к середине XIX в. группа «мещан, цеховых и купцов» составляла около 2/3 всего городского населения [3, с. 164]. На социально-демографическую ситуацию городов Томской губернии влияли их статус и величина, что актуализирует исследование такого крупного административного и экономического центра, как Томск и предопределило выбор темы данной статьи.

Для изучения истории мещан наиболее ценную информацию содержат материалы административного и церковного учета населения. Эти документы имеют значительные информационные возможности для исследования большого комплекса историко-демографических проблем. Важнейшим источником в группе статистической документации являются отчеты генерал-губернаторов. Они составлялись по одинаковой схеме, вследствие чего достаточно хорошо подвергаются формализации. Хотя имеются исключения из правил. Так, в некоторых отчетах отсутствуют таблицы о народонаселении по губерниям Западной Сибири или, наоборот, нет таблиц о численности городов региона. Между тем первый вид документов отражает численность мещан в целом (в городах и уездах). А таблицы о городах позволяют нам судить о численности мещан в городах региона и отдельно в их уездах. К использованию отчетов генерал-губернаторов как массового источника историки уже обращались, тем не менее, в современной историографии отмечаются и его недостатки. Так, А.Р. Ивонин высказывал сомнения по поводу точности данных отчетов генерал-губернаторов. По его мнению, «...иной раз города учитывались с пригородами, иной раз без них, иногда фиксировалось только постоянное население, иногда включалось временное, причем в каждом конкретном случае мы не можем сказать с достоверностью, с каким именно населением мы имеем дело». Надо отметить и то, что материалы отчетов не являются первичными источниками, отсюда — «известный субъективизм в отборе фактов» [4, с. 14–15]. Тем не менее данный вид источников все же является уникальным материалом в плане рассмотрения динамики численности мещанства Юго-Западной Сибири.

Для нашего исследования также определенную ценность имели городские обывательские книги Томского городского магистрата и Томской городской управы и окладные книги города Томска конца XVIII — первой половины XIX в. Они также содержат сведения о численности, источниках пополнения ме-

щанства, однако численность мещан Томска по обывательским книгам значительно занижена по сравнению с этими показателями по административному и церковному учету. Вероятно, потому что в административных и церковных документах учитывалось часто еще и сельское население. Окладные книги Томска содержат информацию об ежегодном пополнении мещан с указанием причислившихся и, наоборот, перешедших в купечество или крестьянство, однако по семейным спискам сбора податей с мещан содержат только мужчин, так как женщины налоги не платили.

Среди документов церковного учета православного населения для нас наибольшую ценность составили метрические книги и исповедные росписи. Однородность составления исповедных росписей позволяет проводить сравнительное изучение их данных, дает возможность сопоставлений, построений динамических рядов и т.п. Общим недостатком метрических книг и исповедных росписей было то, что в них, как правило, мещан фиксировали вместе с купцами или записывали под общим названием «посадские». Кроме того, в них содержатся материалы только по православному населению, выпадают из поля зрения иудеи, инородцы, католики, частично раскольники. Недостаток данных документов состоит еще и в том, что они часто приводят сведения о мещанах не только городских, но и сельских. В Сибири же из-за недостатка церковей к городским приходам причислялась и значительная часть окрестного сельского населения [5, с. 30]. По этой причине население городов, особенно находящихся в зоне колонизации, значительно увеличивалось.

Томск в конце XVIII в. — в первой половине XIX в. являлся столицей Томской губернии, которую в соответствии с ее историческим формированием можно разделить на два района: Томский и Алтайский. К Томскому району, кроме самого Томска, следует причислять Нарым, Каинск, Мариинск и Кольвань. Алтайский район примерно совпадал с границами горнозаводского ведомства, и в него входили, соответственно, следующие города: Барнаул, Бийск, Кузнецк, Семипалатинск и Усть-Каменогорск. В целом Томский район был свободен от казенно-заводского крепостничества, за исключением Кольвани. Причину причисления города Кольвани, который находился на землях Кабинета, к первому району исследователи объясняли тем, что «территориально и экономически он был ближе к Томску, нежели к Барнаулу» [4, с. 18]. Анализ социально-демографических показателей мещан Мариинска (бывшее с. Кийское), наоборот, анализируется только после 1856 г., когда он был возведен в степень окружного города [6, с. 9].

Томск был самым многочисленным городом губернии в конце XVIII в., в том числе и по количеству мещан. Причем на рубеже XVIII–XIX вв. мещанское население в Томске, как писал известный публицист XIX в. Н.А. Костров, выросло почти в два раза [7, с. 56]. Возможно, это было последствием адми-

нистративных реформ, проводимых в эпоху царствования Екатерины II. Как видно на графике (рис. 1), основной прирост имел место с 1782 по 1801 г. В последующем положительная динамика была незначи-

тельной. Так, в 1801–1805 гг. томское мещанство выросло только на 0,004%, а с 1805 по 1825 г. всего в 1,1 раза. За следующие 9 лет количество мещан опять возросло в 1,3 раза.

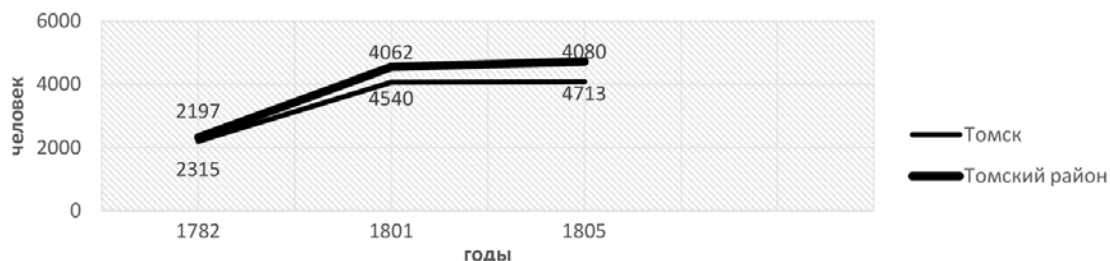


Рис. 1. Динамика численности мещан Томска и Томского района в последней четверти XVIII — начале XIX в. (абс. % к мещанскому населению городов Томской губернии)

Доля томского мещанства среди мещан других городов Томского района, судя по динамическим рядам рисунка 1, в 1782 г. достигала 94,9%. Причина высокого процента объясняется отсутствием в графике, например, данных о мещанстве Барнаула, второго по величине города Томской губернии. Поэтому вполне закономерно, что численность мещанства малых городов Томского района (Каинска и Нарыма) уступает таковой мещанству губернского центра. Надо отметить, что уже в 1805 г. такое превосходство Томска по численности мещан сократилось до 86,6%, т.е. к этому году в малых городах Томского района также наблюдалось увеличение мещанского сословия.

Церковный учет показывал, наоборот, убыль мещанского населения в 1,2 раза с 1808 до 1825 г. (рис. 2). Это несмотря на то, что мещане в церковной статистике входили в группу «посадских», которая включала в себя купцов, однако доля данного сословия в общей численности была незначительной. Православный учет во многом занижал численность всего городского населения, так как он исключал из поля зрения лиц неправославных конфессий, при этом в городах Юго-Западной Сибири инородцы являлись источником пополнения мещанства. Надо заметить, что в Томске численность инородцев, причисленных к данному сословию на протяжении первой по-

ловины века, была невысокая [8, л. 2; 9, л. 58; 10, л. 14]. Так, по данным источников в 1820-е гг. ряды мещанства Томска в год пополнялись одним-двумя представителями неправославных конфессий («калмыками» и «ясашными»). Только в 1823 г. благодаря им произошло увеличение на четыре человека в мещанской среде города. К середине века количество причисленных инородцев немного увеличилось (в 1857 г. — 7 «киргизов»). К томским мещанам в 1850-е гг. причислялись инородцы Ячинской и Шепецкой волостей, а также Кокбектинского округа. Конечно, такое увеличение незначительно могло сказаться на церковной статистике, но ведь нам неизвестна точная численность тех, кто ранее состоял в мещанском сословии и не учитывался метрическими книгами в силу принадлежности к иной религии.

Численность мещан по церковному учету на начало XIX в. существенно выше по сравнению с данными, представленными на рисунке 1 [4, с. 234–315]. Вероятно, это связано с тем, что церковная статистика учитывала не столько городское, сколько приходское население [4, с. 11]. При этом доля мещанского населения Томска по сравнению с другими городами Томского района по церковному учету сопоставима с данными административного учета (83 и 86,6% соответственно).

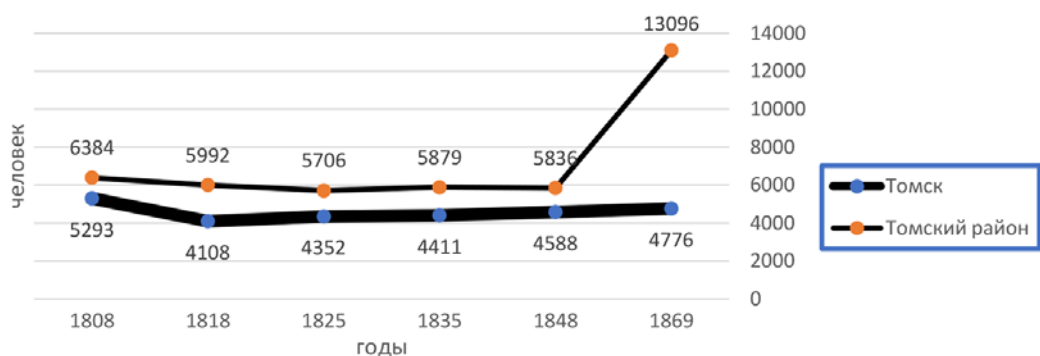


Рис. 2. Динамика численности мещанского населения в Томске и городах Томского района по материалам церковного учета (1808–1869 гг.)

По данным таблицы 1 общая численность городского населения Томска по материалам отчетов генерал-губернаторов с 1829 по 1860 г. увеличилась на 10195 человек, т.е. в 2,2 раза. Это неудивительно, так как эта часть губернии была свободна от командно-административной опеки Кабинета и открыта для переселений. Но в целом мещанское население города выросло незначительно, всего на 2061 чел., или в 1,4 раза. Возможно, это связано с неполной достоверностью источника, так как материалы отчетов не являются первичными, или с некомпетентностью чиновников, составляющих их. Путаница может быть объяснена и тем, что пополняли ряды городского населения представители крестьянского сословия, которые впоследствии получали статус мещан. Именно «сельские мещане» являлись важнейшим источником рекрутирования «городских» мещан. При этом стремление крестьян перечислиться в мещанство было неодинаковым в разные годы.

Процесс увеличения численности горожан наблюдался не только в Томске, он охватил всю Россию. Только за три года (1824–1826 гг.) численность мещан, а также всего городского населения за счет механического прироста увеличилась на 158 тыс. чел. Это были годы самого значительного увеличения численности горожан — по 33% в год [11, с. 66]. Возможно, это происходило благодаря гильдейской реформе Е.Ф. Канкрин в 1824 г., изменившей правила торговли для лиц негородских состояний. Кроме того, в Российской империи в 1827 г. официально разрешалось удельным и казенным крестьянам строить и покупать дома в городах, в 1848 г. право домовладения приобрели все категории крестьянства. В 1838 г. вышел указ, разрешавший обращать в города и посады целые селения, если основным занятием их жителей являлась торгово-промышленная деятельность. Особенно большое значение имел указ от 22 декабря 1832 г., решительным образом облегчавший правила перехода в города крестьян и дру-

гих категорий населения, легализовавший превращение общественных земель в частную собственность, усиливший эффективность использования городского имущества [11, с. 69].

Думается, что благодаря этим правительственным мероприятиям спустя два десятка лет произошло заметное увеличение томского мещанства в результате причисления к нему крестьян. В других губерниях Российской империи причины значительного увеличения мещанства в середине XIX в. историки объясняют той же причиной [12, с. 112]. Конечно, кроме увеличения количества крестьян, причислившихся к мещанству, ученые называют часто и иные причины: «переезд мещан из городов сопредельных регионов», «причисление лиц, относившихся к льготным категориям (отставные солдаты и их семьи, дети канцелярских служащих, крещенные иноверцы)» и «переход из купеческого сословия» [13, с. 30]. Подобные процессы имели место и в Томске, однако в общей численности именно крестьянство являлось самым значительным источником рекрутирования мещанства.

Это подтверждают данные о численности мещанства Томска во вторую половину XIX в. Так, по данным Ю.М. Гончарова и В.С. Чутчева, в 1870 г. численность томских мещан составляла уже 14500 чел., т.е. почти в два раза больше, чем в 1860 г. (см. табл.) [14, с. 44]. Ученые также объясняют этот процесс увеличения сословия реформами 60-х гг. XIX в. и усилением переселения крестьян в города [14, с. 45]. Действительно, по утверждению Н.М. Чукмалдина, в Томске в 1879 г. в мещане причислилось 476 чел. [15, с. 99], а по данным Томского губернского статистического управления в 1886 г. в мещане Томска причислилось 8 крестьян из Тобольской губернии [16, с. 98]. В целом ученые подтверждают, что процесс зачисления бывших крестьян в мещане требовал «больших усилий и немалых материальных затрат», а значит, мог быть растянут на долгие годы [14, с. 45].

Мещанское население в Томске во второй четверти XIX в.

Города	1829			1840			1850			1860		
	Мещ.	Общ.	%	Мещ.	Общ.	%	Мещ.	Общ.	%	Мещ.	Общ.	%
Томск	4765	8544	56	5685	12032	47	6342	13776	46	6826	18739	36
Малые города Томского района	2133	4128	52	2165	3460	63	2985	5563	54	4886	9698	50

По материалам церковных отчетов с 1825 по 1848 г. в Томске численность «посадских» возросла на 236 чел. (см. рис. 2). За этот же период административ-

ный учет показывает нам более высокий прирост. Количество мещан возросло на 1422 чел (табл.).

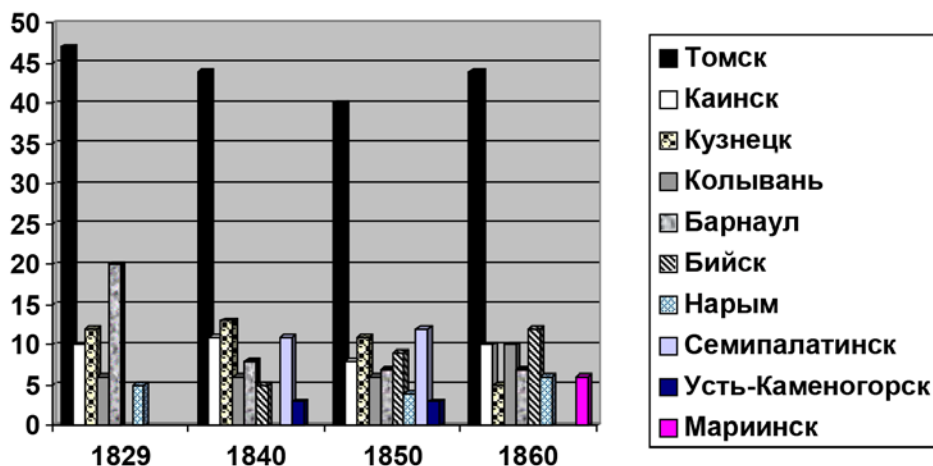


Рис. 3. Динамика численности мещанского населения в городах Томской губернии

На рисунке 3 видно, что Томск занимал первое место по численности мещанского населения среди остальных городов губернии. Его доля колебалась в эти годы от 38 до 48%. Это объясняется тем, что Томск был центром губернии и одним из крупнейших городов Западной Сибири. Остальные города уступали ему не только по численности мещанского, но и всего населения. По данным таблицы видно, что в Томске половина жителей являлись мещанами. Причем в начале исследуемого периода их доля составляла 56% от общего количества городских жителей, а в 1860 г. уменьшилась до 36%. Аналогичную тенденцию выявил А.Р. Ивонин. По его данным «на рубеже 20–30-х гг. XIX в. произошел некоторый спад числа «посадских» с 34204 в 1827 г. до 30865 чел.

в 1831 г.». Эту ситуацию исследователь объясняет тем, «что многие позитивные моменты реформы Е.Ф. Канкрин, направленные на укрепление городского гражданства, к исходу 20-х гг. XIX в. оказались исчерпанными» [4, с. 155]. Однако в остальных городах Томского района доля мещанства оставалась стабильно высокой и составляла половину населения городов. Так, в 1829 г. мещан в Томском районе было 52% от общего числа жителей городов, а в 1860 г. (несмотря на появление в списке городов Мариинска) — 50%. Таким образом, в целом Томск оставался самым «мещанским» по составу городом, однако динамика увеличения здесь была противоречивой и в некоторых случаях даже уступала малым городам Томского района.

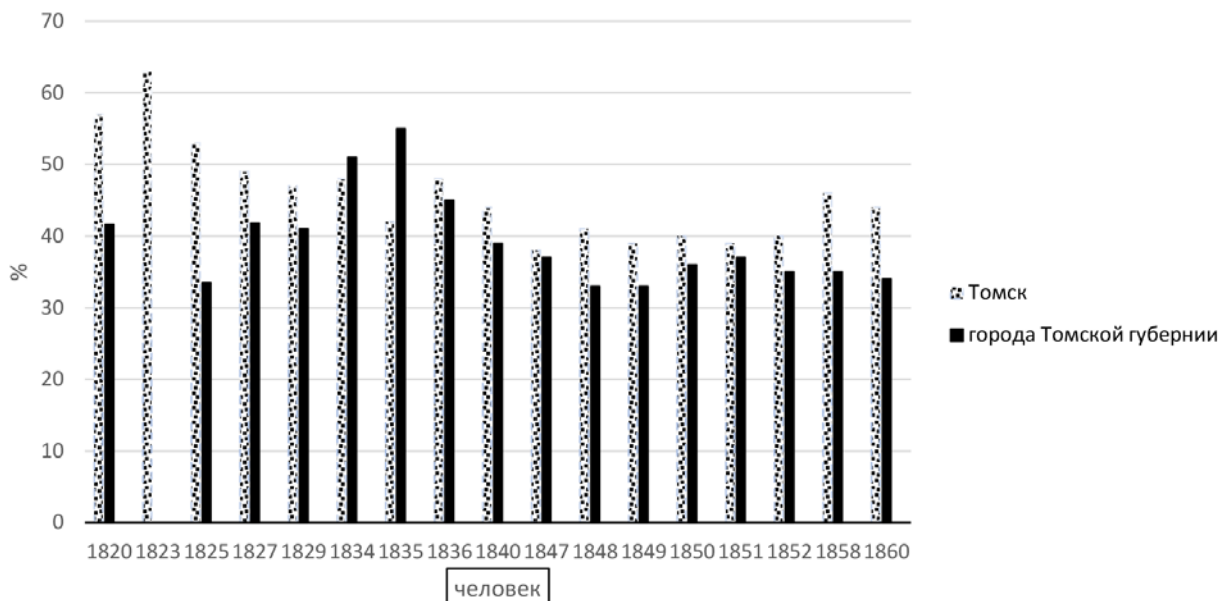


Рис. 4. Доля численности мещанства в общей массе населения Томска и городов Томской губернии в первой половине XIX в.

Надо заметить, что в показатели, представленные нами по малым городам Томского района, могли попасть погрешности, так как их численность была взята из отчетов генерал-губернаторов, а в них мещан, проживающих в округах, вносили не всегда последовательно. Часто в табелях отражалась одновременно численность мещанства округа, города и всей губернии, что приводило к противоречивым показателям, когда количество жителей города и уезда была одинаковой.

На рисунке 4 показана доля мещанства в Томске и городах Томской губернии среди остальных жителей городов с 1820 по 1860 г. Как видим, этот показатель в Томске на протяжении всего периода доминирует (в 1820 г. — 57% доля мещан Томска и 41,6% в Томской губернии, в 1860 г. 44 и 34% соответственно). Однако эта разница нестабильна, так как, напри-

мер, в 1847 и в 1851 гг. эти показатели были практически равны (1847 г. — 38 и 37%; 1851 г. — 39 и 37%).

Итак, в размещении мещанского населения Томска происходили значительные изменения. Число мещан в Томске росло в первую очередь за счет механического прироста населения, что связано с незавершенностью колонизационных процессов в регионе. В начале рассматриваемого периода здесь наблюдается высокий удельный вес мещанского населения, однако к 1860 г. он сокращается, хотя по абсолютным показателям численности мещанства Томск остается на первом месте в губернии. Таким образом, столичный статус города Томска, его место в административно-политической и социально-экономической жизни Западной Сибири, географическое положение определяло и первенство по численности основного городского сословия Российской империи до реформенного периода.

### Библиографический список

1. Дитятин И.И. Устройство и управление городов России. Т. 2: Городское самоуправление в настоящем состоянии. — Ярославль, 1877.
2. Шпалтаков В.П. Формирование и развитие рыночного хозяйства в Западной Сибири в первой половине XIX в. — Омск, 1997.
3. Кабо Р.М. Города Западной Сибири: очерки историко-экономической географии (XVII — первая половина XIX вв.). — М., 1949.
4. Ивонин А.Р. Западносибирский город последней четверти XVIII — 60-х гг. XIX в. (Опыт историко-демографического исследования). — Барнаул, 2000.
5. Зольникова Н.Д. Источники по истории сибирской приходской общины XVIII в. // Источники по истории русского общественного сознания периода феодализма. — Новосибирск, 1986.
6. Путинцев Н.Д. Статистический очерк Томской губернии. — Самара, 1892.
7. Костров Н.А. Города Томской губернии в 1804 и 1805 годах // Томские губернские ведомости. — 1869. — 31 окт. — № 43.
8. Государственный архив Томской области (ГАТО). — Ф. 127. — Оп. 2. — Д. 348.
9. ГАТО. — Ф. 127. — Оп. 2. — Д. 527.
10. ГАТО. — Ф. 127. — Оп. 2. — Д. 544.
11. Миронов Б.Н. Русский город в 1740–1860-е годы: демографическое, социальное и экономическое развитие. — М., 1990.
12. Одинцова Л. А. Мещанское сословие: источники формирования, численность и состав во второй половине XIX — начале XX в. (на примере городов нижнего Поволжья) // Научные проблемы гуманитарных исследований. — 2010. — № 12.
13. Ушаков А. В. Мещане камско-вятского региона второй половины XIX — начала XX века: историко-демографическая характеристика // Вестник Пермского университета. — 2010. — № 2 (25).
14. Гончаров Ю.М., Чутчев В.С. Мещанское сословие Западной Сибири второй половины XIX — начала XX в. — Барнаул, 2004.
15. Чукмалдин Н.М. Мои воспоминания. — СПб., 1899.
16. Араловец Н.А. Городская семья в России. 1897–1926 гг.: историко-демографический аспект. — М., 2003.