

УДК 94(571.1)
ББК 63.3(253.3)

**Половозрастной состав в мещанском сословии в городах
Томской губернии в первой половине XIX в.**

С.Г. Щеглов, О.В. Меженина

Алтайский государственный университет (Барнаул, Россия)

**Age and Gender Structure in the Petty Bourgeoisie
in the Cities of the Tomsk Province in the First Half
of the 19th Century**

S.G. Sheglov, O.V. Mezhenina

Altai State University (Barnaul, Russia)

На основе данных окладных книг по Томской губернии осуществляется анализ полового состава местного мещанства. Путем сравнения имеющихся показателей с данными по Томскому и Алтайскому району, а также с показателями в крупных городах губернии авторы приходят к выводу о существовании определенных различий в их половом составе. Если в половом составе мещан преобладали женщины, то в общей массе горожан — мужчины. Вероятно, потому что мещанская прослойка была относительно стабильной группой в сравнении с остальными, более подвижными слоями населения. Авторы констатируют, что ведущие тенденции развития половых структур мещанского населения складывались под влиянием крупных административных центров губернии. Привлекая архивные источники (городовые обывательские книги и церковные исповедные росписи), авторы провели исследование половозрастной структуры мещанской семьи Томска и Барнаула, представили ее динамику и определили ведущие тенденции. Указано также на то, что почти во всех возрастных группах заметно преобладание женщин, особенно в пожилом возрасте, но в целом в половозрастной структуре мещан Томска и Барнаула на протяжении дореформенного периода существенных различий не наблюдается.

Ключевые слова: Сибирь, Томская губерния, пол, мещане, семья, возраст.

On the basis of the accountant books over the Tomsk province, the article analyzes the age and gender composition of the local middle class. By comparing the existing indicators with the data on the Tomsk and Altai region, as well as the indicators about big cities of the province, the authors conclude that there are distinct differences in their gender composition. If the gender composition of the middle class was dominated by women, the most of the citizens were men. The possible reason is that the middle-class stratum of the group has been relatively stable compared with the rest of the more mobile segments of the population. The authors state in the article that the major trends in the development of the gender structures of the middle-class population were formed under the influence of the large administrative center of the province. Using the archival sources (towns' books and church painting), the authors investigated the age and gender structure of the bourgeois family of Tomsk and Barnaul, presented its dynamics and identified its major trends. It is stated that almost all age groups are predominated by senior women, but on the whole, during the pre-reform period in Tomsk and Barnaul there were no significant differences in the age and gender structure of the burghers.

Key words: Siberia, Tomsk province, gender, burghers, family, age.

DOI 10.14258/izvasu(2016)4-27

Самым массовым городским сословием не только в Сибири, но и во всей Российской империи в первой половине XIX в. были мещане, поэтому их часто в некоторых городах так и именовали — «городские обыватели» [1, с. 155]. По этой

причине неудивительно, что отечественные исследователи при изучении западносибирского города не обошли стороной эту социальную прослойку [1–3]. Для изучения демографических процессов в мещанской семье большое зна-

чение имеет соотношение полов в ее составе. Объективной причиной этого является в первую очередь специфика региона. Томская губерния в начале XIX в. продолжала являться колонизируемым районом [4, с. 197]. Сюда по-прежнему направлялись переселенцы из других губерний Российской империи. Кроме того, появление определенной диспропорции в соотношении полов могло сказаться на изменении уровня брачности, понижении или повышении рождаемости, увеличении числа бесхозяйных мещан и т.д.

Половой состав населения Томской губернии характеризовался преобладанием мужского населения. С 1829 по 1860 г. доля мужчин поднялась с 51,7 до 57,9%, доля женщин снизилась соответственно от 48,3 до 42,1%. В то время как половозрастная структура мещанства региона характеризовалась некоторым преобладанием женщин. Возможно, причиной тому являлась определенная замкнутость данного социального слоя в Алтайском горном округе в связи с отсутствием притока извне. При этом преобладание численности женщин следует отметить также в мещанстве не только Сибири, но и всей России. Так, в 1858 г. в России на 1000 мещан мужского пола приходилось 1083 женщины [5, с. 252].

Значительно мужчины преобладали только в 1829 г., когда их доля составила 55,6% в мещанской прослойке, доля женщин — 44,4%. Можно предположить, что это было последствием гильдейской реформы Е.Ф. Канкрин 1824 г., вследствие которой усилился приток мужского населения в города региона [6].

Рисунок 1 наглядно показывает, что за 1834–1850 гг. женская часть мещанства Томской губернии была ненамного больше мужской части [6]. В 50-е гг. XIX в. в составе мещанства мужчины опять стали преобладать. Такая диспропорция увеличивалась с каждым годом. Так, в 1852 г. мужчины составляли 51%, женщины — 49%, в 1858 г. мужчины — 54,2%, женщины — 45,8%. Это связано с незавершенными процессами колонизации Сибири или с начавшейся золотодобычей в Томской губернии, которая привлекла сюда мужчин, желающих разбогатеть [7, с. 152].

Имели место и внутрирегиональные миграции, одним из видов которых было переселение в города сельских жителей, причисляющихся в мещанское состояние. Как отмечал П.Г. Рындзюнский, «мужчины скорее уходили из мест первоначального жительства. Они преобладали в рядах отходников и скорее перемещались из деревень в города по сравнению с женщинами, более связанными с домашним хозяйством и семьей» [8, с. 215–216]. Таким образом, диспропорция в половом составе увеличивалась, что не могло сказаться на уровне брачности и семейном состоянии.

Существовали определенные различия в половом составе Томского и Алтайского районов. В городском населении районов преобладало, как и во всей губернии, мужское население. В Томском районе доля мужчин достигала 60% (в 1847 г.), в Алтайском районе в 1834–1835 гг. численность женщин была выше — в 1834 г. доля женщин составляла 52,7%, в 1835 г. — 52,6%. В мещанской прослойке Томского района в 1829 г. мужчины составляли 58,2%, женщины — 41,8%, в Алтайском районе диспропорция была меньшей: доля мужчин — 50,1%, женщин — 49,9%. В дальнейшем в Томском районе соотношение полов являлось приблизительно равным, в Алтайском районе было заметным преобладание в мещанстве женского населения. Например, в 1849 г. в Томском районе женщины составляли 51%, в Алтайском районе 54,9%. Таким образом, если в половом составе мещанства преобладали женщины, то в общей массе горожан — мужчины. Вероятно, потому что мещанская прослойка была относительно стабильной группой в сравнении с остальными более подвижными слоями населения [9, л. 98; 10, л. 327; 11, л. 339; 12, л. 313].

В крупных городах губернии наблюдались противоположные тенденции. В Томске в мещанской прослойке в 1829 г. мужчины преобладали, их доля составляла 59,8%, доля женщин — 40,2%. В Барнауле, напротив, мужчины немного уступали женщинам в численности. Судя по косвенным данным, позитивные последствия реформы Е.Ф. Канкрин не затрону-

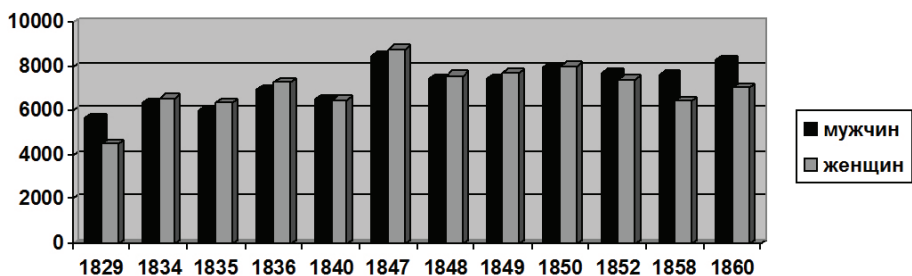


Рис. 1. Половой состав мещанского населения городов Юго-Западной Сибири

ли закрытый для переселения горнозаводской город. В нем мужчины составляли 48,9%, а женщины — 51,1%. За 1834–1849 гг. в мещанстве Томска и Барнаула преобладали женщины, только в 50-е гг. XIX в. они начинают уступать в численности мужчинам [13, л. 486; 14, л. 494; 15, л. 413; 16, л. 827]. Итак, соотношение полов в крупных городах аналогично ситуации, складывающейся в целом по всем городам губернии.

В остальных городах динамика полового состава не всегда обладает ярко выраженной тенденцией. Преобладание женщин отмечено в Кольвани и Нарыме. В Каинске и Кузнецке, наоборот, в дореформенный период численность мужчин была выше количества женщин. В Бийске в дореформенный период половой состав изменчив. Так, в 1834 г. мужчины составляли здесь 55,1%, женщины — 44,9%. Через год ситуация резко меняется. Теперь мужчины уступают женщинам более 10%, т.е. женщины составляют 55,5%, мужчины — 44,5%. В целом, можно сказать, что резкие изменения в половом составе мещанства Бийска наблюдались вплоть до 1860 г. Возможно, это связано с периодическим наплывом населения из сельской местности, других городов и губерний [13, л. 518; 15, л. 416–418].

В Семипалатинске среди мещан преобладали женщины. Наименьшая доля мужчин здесь отмечена в 1849 г. — она составила 34,2%, доля женщин — 65,8%. В Усть-Каменогорске преобладали мужчины. В 1847 г. мужчины здесь составляли 57,9%, женщины — 42,1%. К 1852 г. диспорция выровнялась, а половой состав стал более пропорциональным: 53,8% мужчин и 46,2% женщин [14, л. 496–499].

В целом, можно сказать, что ведущие тенденции развития мещанского населения складывались под влиянием крупных административных центров губернии — Томска и Барнаула. В остальных городах наблюдалась часто противоположная тенденция, но в силу их малочисленности какого-либо серьезного влияния на ситуацию в губернии она не оказала. Тем не менее данный факт свидетельствовал о разной демографической ситуации в крупных и малых городах Томской губернии.

Кроме общего соотношения полов, при изучении мещанской семьи важно также соотношение полов по различным возрастным категориям населения. Поэтому необходимо остановиться на половозрастной структуре мещанского населения Юго-Западной Сибири. Для этого в нашем распоряжении имеются данные городских обывательских книг Томска и исповедные росписи Одигитриевского прихода Барнаула.

Рисунки 2–4 представляют половозрастную структуру Томска по пятилетним возрастным про-

межуткам в 1800 г., 1820 г., 1852 г. На диаграммах ясно видно, что в различных возрастных группах соотношение полов различалось.

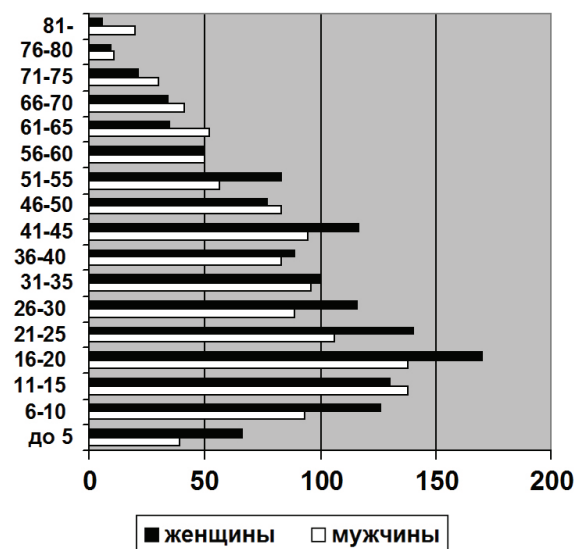


Рис. 2. Половозрастная структура мещан Томска в 1800 г. [17, л. 290–482]

Женщины преобладали в первых двух возрастных группах: 0–5, 6–10 лет (соответственно 39 и 66, 93 и 126 чел.). В возрастной группе от 11–15 лет отмечено небольшое преобладание мужчин (138 и 130 чел.). Ситуация меняется в последующих возрастных группах, и до 55 лет доля женщин больше, нежели мужчин. Возможно, что большая часть мужчин в этом возрасте находилась вне города, на заработках. В возрастной группе от 56–60 лет соотношение полов выравнивается, после которого мужчин становится больше, чем женщин.

Аналогичную ситуацию показывают данные о половозрастной структуре томских мещан в 1820 г. Отличия есть, но незначительные. Так, в возрастных группах до 5 лет и 11–15 лет. мужчин немного больше, причем в последней категории разница значительная — в 1,3 раза (150 и 115).

В последующих возрастных категориях заметно преобладание женщин. Причем еще значительнее, чем в 1800 г. Так, в возрастной группе 26–30 лет в 1800 г. женщин было больше в 1,3 раза (89 и 116), в 1820 г. — в 1,7 раз (67 и 111). Из данных рисунка 3 видно, что выравнивания полов среди мещан Томска в 1820 г. не было. Женщины немного уступили в численности мужчинам в возрастной группе от 51–55 лет, однако вплоть до 70 лет преобладали в половом составе. В престарелом возрасте, после 70 лет, в сравнении с 1800 г. ситуация повторяется — мужчин становится больше.

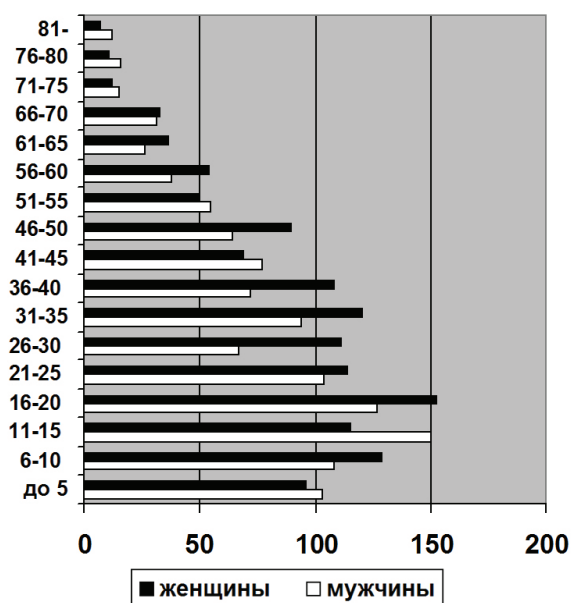


Рис. 3. Половозрастная структура мещан Томска в 1820 г. [18, л. 223–380]

Рисунок 4 представляет нам во многом изменившуюся демографическую пирамиду. На диаграмме видно, что женщины преобладали в первых трех возрастных группах: до 5, 6–10, 11–15 лет (соответственно 39 и 95, 60 и 83, 78 и 84 чел.). Обращает на себя внимание значительная диспропорция между полами в возрасте до 5 лет. Причины этого могут быть самые разные, начиная от недоучета жителей Томска и заканчивая сложностью подсчета постоянного и пришлого населения на колонизируемых окраинах. Заметно преобладание мужчин в последую-

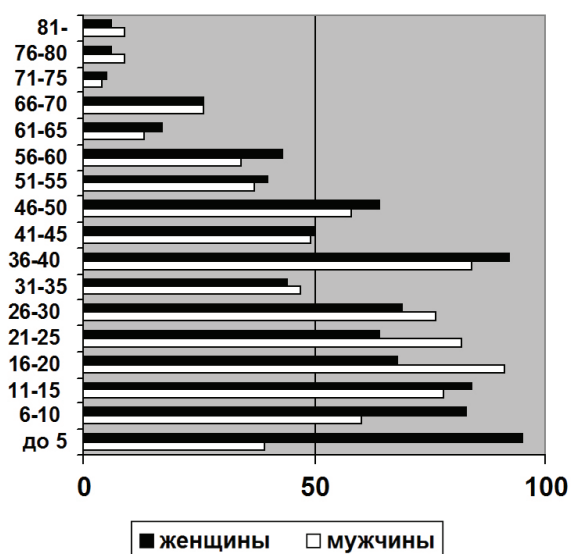


Рис. 4. Половозрастная структура мещан Томска в 1852 г. [19, л. 193–280]

щих трех категориях: от 16–20, 21–25, 26–30 лет (91 и 68, 82 и 64, 76 и 69). Изменение соотношения полов в этом возрасте оказалось, вероятно, последствием новой волны переселений, начавшейся в это время в Сибири. Томск притягивал молодых мужчин в значительно большей степени, чем женщин. Можно предположить также, что в данной возрастной категории многие молодые мужчины просто не успели еще вступить в брак, по крайней мере со своими сверстницами. В возрастной группе от 31 до 35 лет было достаточно уравновешенное соотношение полов — 47 мужчин и 44 женщины. Ситуация резко меняется в следующей возрастной категории — 36–40 лет. Здесь опять наблюдается преобладание женщин, которое сохраняется до 66 лет. К этому возрасту соотношение полов выравнивается, а после 70 лет мужчин становится больше, чем женщин.

Данные исповедных росписей Одигитриевского прихода позволяют рассмотреть половозрастную структуру мещан Барнаула. В качестве сравнения нами взяты данные за 1812 г. и 1850 г. (рис. 5, 6). Существенных различий по сравнению с демографическими показателями мещанства Томска не наблюдается. Так же, как в Томске в 1800 г., в Барнауле в 1812 г. заметно преобладание девочек в возрасте до 5 лет. В последующих двух категориях (6–10, 11–15 лет) наблюдается превышение численности мальчиков. Далее начинается преобладание женщин. Но в отличие от господства женщин в молодом возрасте среди мещан Томска в 1800 г., в Барнауле преобладание женщин постоянно. В категориях от 26–30, 31–35, 36–40 лет происходит перевес в сторону мужской части ме-

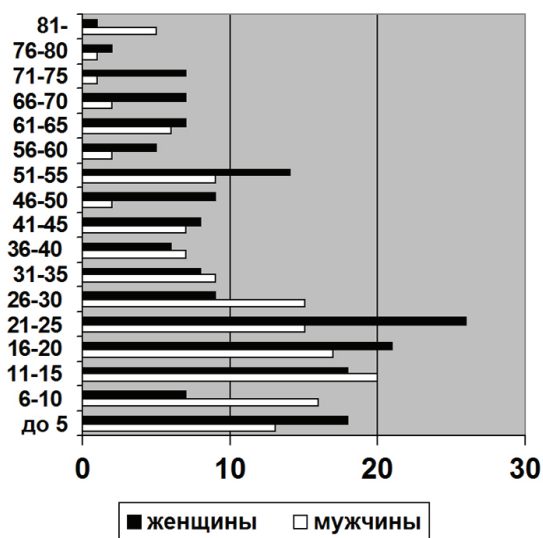


Рис. 5. Половозрастной состав мещан Одигитриевского прихода Барнаула в 1812 г. [20]

щанства прихода Одигитриевской церкви. После 40 лет женщин становится больше. Особенно сильная диспропорция видна в возрастной группе 51–55 лет, возможно, это связано с высокой смертностью мужчин в этом возрасте. Можно также отметить, что до глубокой старости, по данным как Томска, так и Барнаула, доживало больше мужчин, чем женщин. В категории от 81 года и выше в 1812 г. в приходе Одигитриевской церкви Барнаула зафиксировано 5 мужчин и только одна женщина.

В половозрастной структуре мещан Одигитриевского прихода Барнаула в 1850 г. видна неоднозначная картина. Определенное преобладание мужчин заметно в возрастной группе 6–10, 31–35, 41–45 лет. Наблюдается также полное выравнивание полов в трех возрастных группах: от 36–40, 51–55, 66–70 лет. Во всех остальных возрастных категориях преобладают женщины. Причем в двух из них — от 56–60 и от 76–80 лет мужчины отсутствуют вовсе. Демографические пирамиды в 1850 г. и в 1812 г. не похожи, возможно, потому, что в эти годы численность мещан, записанных в исповедных росписях Одигитриевской церкви, уменьшилась в 2,1 раз. Это связано с тем, что Барнаул был закрытым для переселения городом, т.е. притока населения извне практически не было.

По результатам статистического анализа развития мещанской семьи Юго-Западной Сибири дореформенного периода необходимо сделать ряд выводов. В половом составе мещанства практически на протяжении всего этапа наблюдается незначительное преобладание женщин. Но при районном анализе картина несколько меняется. Так, в Томском районе заметно преобладание мужчин. Диспропорция в половом составе объясняется прежде всего спецификой колонизируемого района. В Алтайском районе доля женщин превышала число мужчин. Это объясняется определенной стабильностью мещанства по сравнению с осталь-

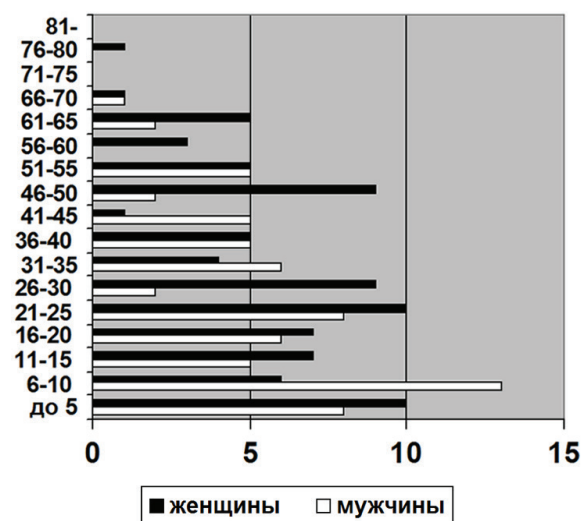


Рис. 6. Половозрастной состав мещан Одигитриевского прихода Барнаула в 1850 г. [20]

ными, более подвижными группами населения. Для Томска было характерно значительное превышение численности мещан-мужчин над женщинами. В Барнауле в начале дореформенного периода наблюдается преобладание женщин, но к середине XIX в. диспропорция в половом составе заметно сглаживается. В малых городах Томской губернии трудно выделить единую ярко выраженную тенденцию, что говорит о неодинаковой демографической ситуации в крупных и малых городах.

При этом в половозрастной структуре мещан Томска и Барнаула на протяжении дореформенного периода существенных различий не наблюдается. Почти во всех возрастных группах заметно преобладание женщин. Особенно ярко это проявляется в пожилом возрасте. В Томске заметна тенденция на увеличение мужчин в возрастной группе от 20 до 35 лет, что связано с новой колонизационной волной середины XIX в.

Библиографический список

1. Бессонова Т.В. Возникновение и развитие понятия «мещане» в России в XVIII–XIX веках // Вестник Евразии. — 2006. — № 1.
2. Останина Л.В. Мещанство Западной Сибири в конце XVIII — 60-х гг. XIX в. : автореф. дис. ... канд. ист. наук. — М., 1996.
3. Гончаров Ю.М., Чутчев В.С. Мещанское сословие Западной Сибири второй половины XIX — начала XX в. — Барнаул, 2004.
4. Покшишевский В.В. Заселение Сибири (историко-географический очерк). — Иркутск, 1951.
5. Рашин А.Г. Население России за 100 лет. — М., 1956.
6. Меженина О.В. Половой состав мещанского населения в Томской губернии в первой половине XIX в. // Актуальные вопросы истории Сибири. Десятые научные чтения памяти А.П. Бородавкина : материалы конференции. — Барнаул, 2015.
7. Замечание золотопромышленника В.Д. Скарятин. — СПб., 1862. — Ч. 1.
8. Рындзюнский П.Г. Крестьяне и город в капиталистической России второй половины XIX в. — М., 1983.

9. Государственный архив Омской области (ГАОО). — Ф. 3. — Оп. 1. — Д. 1058.
10. ГАОО. — Ф. 3. — Оп. 1. — Д. 1449.
11. ГАОО. — Ф. 3. — Оп. 1. — Д. 1540.
12. ГАОО. — Ф. 3. — Оп. 1. — Д. 1630.
13. ГАОО. — Ф. 3. — Оп. 1. — Д. 1995. — Л. 486.
14. ГАОО. — Ф. 3. — Оп. 2. — Д. 2544. — Л. 494.
15. ГАОО. — Ф. 3. — Оп. 2. — Д. 2628. — Л. 413.
16. ГАОО. — Ф. 3. — Оп. 3. — Д. 4144. — Л. 827.
17. Государственный архив Томской области (ГАТО). — Ф. 50. — Оп. 1. — Д. 2029.
18. ГАТО. — Ф. 50. — Оп. 1. — Д. 3695.
19. ГАТО. — Ф. 233. — Оп. 3. — Д. 12.
20. Центральное хранилище архивного фонда Алтайского края. — Ф. 26. — Оп. 1. — Д. 720–752.